



T.C. SANAYİ VE
TEKNOLOJİ BAKANLIĞI

#*Milli*
TEKNOLOJİ
HAMLESİ

TÜRK
[PATENT]
TÜRK PATENT VE MARKA KURUMU



2025 YILI PERFORMANS PROGRAMI



2025 YILI
PERFORMANS PROGRAMI

İÇİNDEKİLER

I. GENEL BİLGİLER	1
A. YETKİ, GÖREV VE SORUMLULUKLAR	1
B. TEŞKİLAT YAPISI	3
C. FİZİKSEL KAYNAKLAR	7
D. İNSAN KAYNAKLARI	10
II. PERFORMANS BİLGİLERİ	11
A. TEMEL POLİTİKA VE ÖNCELİKLER	11
B. AMAÇ VE HEDEFLER	14
C. PERFORMANS BİLGİLERİ	17
D. İDARENİN TOPLAM KAYNAK İHTİYACI.....	25
E. DİĞER HUSUSLAR.....	26

I. GENEL BİLGİLER

A. YETKİ, GÖREV VE SORUMLULUKLAR

4 sayılı Cumhurbaşkanlığı Kararnamesi uyarınca, tüzel kişiliğe sahip, Sanayi ve Teknoloji Bakanlığına bağlı, özel bütçeli bir kuruluş olan Türk Patent ve Marka Kurumunun temel amaçları;

- Türkiye'nin teknolojik ilerlemesine katkıda bulunmak,
- Ülke içinde serbest rekabet ortamını oluşturmak ve araştırma geliştirme faaliyetlerinin gelişmesini sağlamak üzere patent ve markalar ile sınai mülkiyet haklarını tesis etmek, bu konudaki korumayı sağlamak,
- Sınai mülkiyet haklarına ilişkin yurt içi ve yurt dışında var olan bilgi ve dokümantasyonu kamunun istifadesine sunmak, olarak belirlenmiştir.

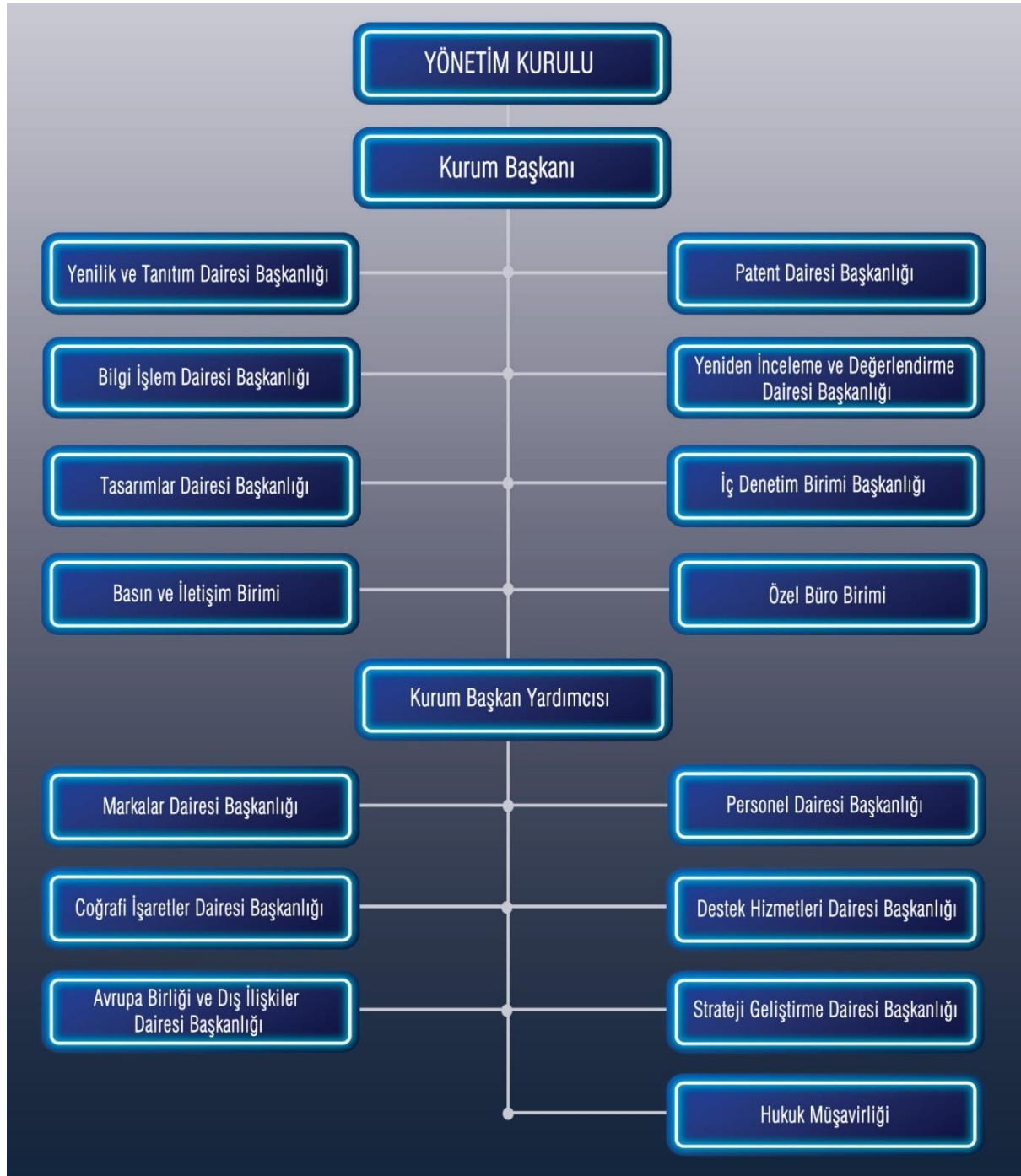
Türk Patent ve Marka Kurumunun görevleri, 4 sayılı Cumhurbaşkanlığı Kararnamesinde aşağıdaki şekilde belirlenmiştir:

Kurum, ülkenin teknolojik ve endüstriyel gelişimine katkıda bulunmak amacıyla;

- Patentler, faydalı modeller, markalar, coğrafi işaretler, geleneksel ürün adları, tasarımlar ile entegre devre topoğrafyalarının ilgili mevzuat hükümleri uyarınca tescilini ve bu hakların korunması ile ilgili işlemleri yapar,
- Zorunlu lisans işlemlerinde arabuluculuk faaliyetlerinde bulunur ve mahkemelerde bilirkişilik yapar,
- Lisans ve devir anlaşmalarını tescil ve kayıt eder,
- Buluşların kullanımını takip eder, yeni teknolojilerin değerlendirilmesi ile teknoloji transferinin yönlendirilmesi ve arşivlenmesi işlemlerini yapar,
- Sınai mülkiyet alanında Avrupa Birliği, uluslararası kuruluşlar ve yabancı ülkelerle ilişkileri yürütür, işbirliğinde bulunur,
- Türkiye'yi Bakanlığın onayı ile uluslararası kuruluşlar nezdinde temsil eder,
- Sınai mülkiyet hakları ile ilgili uluslararası anlaşmaların hazırlanmasına ülke çıkarlarını koruyarak katkıda bulunur ve bu anlaşmaların Türkiye'de uygulanmasını sağlar,

- Yurt ii ve yurt dıřında teknoloji ve arařtırma- geliřtirme ile ilgili kurum ve kuruluřlarla ve bilgi bankalarıyla iřbirlięi yapar, dokümantasyon merkezleri kurar, bu bilgileri kamunun istifadesine sunar,
- Sınai mülkiyet hakları ile ilgili olarak yayınlar yapar,
- Sınai mülkiyet hakları konularında yurt iinde kiři ve kuruluřların bilgilendirilmesi ve yönlendirilmesi iin gerekli alıřmaları yapar,
- Sınai mülkiyet alanında yurt iinde ve yurt dıřında kiři ve kuruluřlara eęitim verilmesine yönelik alıřmalar yapar, görev alanına giren konularla ilgili eęitim faaliyetlerini ve akademik alıřmaları destekler,
- Cumhurbaşkanınının kararı ile yurt iinde veya yurt dıřında řirket kurabilir; kurulmuř řirketlere ortak olabilir.

B. TEŞKİLAT YAPISI



Yönetim Kurulu: Kurumun en yüksek düzeyde yönetim ve karar organıdır. Yönetim Kurulu; Adalet Bakanlığı ile Hazine ve Maliye Bakanlığında birer üye, Sanayi ve Teknoloji Bakanlığının belirleyeceği üç üye, Kurum Başkanı ve bir Başkan Yardımcısı olmak üzere yedi üyeden oluşur. Kurumun Başkanı aynı zamanda Yönetim Kurulu Başkanıdır.

Danışma Kurulu: Yılda en az bir kez, Sanayi ve Teknoloji Bakanının veya görevlendireceği kişinin başkanlığında toplanması öngörülen Danışma Kurulu, 4 sayılı Cumhurbaşkanlığı Kararnamesiyle belirlenmiş üyelerden oluşur. Danışma Kurulu, Kurumun faaliyetleri çerçevesinde ve Kuruma yardımcı olmak maksadıyla; Türkiye'nin teknolojik gelişimine ve sınai mülkiyet haklarının etkin biçimde korunmasına, rekabet ortamının yaratılmasına ilişkin olarak, Kurumun çalışma ilkeleri, faaliyet raporu, bütçe ve çalışma programları hakkında düşünce bildirir ve tavsiyelerde bulunur.

Başkanlık: Başkan, Kurumun en üst amiridir ve Kurumu temsil eder. Başkan ve iki Başkan Yardımcısından oluşur. Başkan, Kurum hizmetlerinin ilgili mevzuata, Türkiye'nin taraf olduğu sınai mülkiyet hakları ile ilgili uluslararası anlaşmalara, plan ve yıllık programlara, Yönetim Kurulunun kararlarına uygun yürütülmesi ve Kurumun faaliyet alanına giren konularda ulusal ve uluslararası kurum ve kuruluşlarla işbirliği ve koordinasyonu sağlamakla görevlidir. Başkan; Kurumun bütçesini, faaliyet raporunu ve mali raporunu hazırlar ve Yönetim Kurulunun onayına sunar. Başkan, Kurumda çalışanların işlemlerinden sorumlu olup Kurumun faaliyetlerini ve hesaplarını denetlemekle görevli ve yetkilidir.

Kurumun Hizmet Birimleri ve Görevleri

Patent Dairesi Başkanlığı

- Patentlerin tescil başvurularının ilgili mevzuat hükümlerine göre kayıt, dosyalama, araştırma, inceleme, değerlendirme ve tescil işlemlerini yapar,
- Patentlerin ve patent tescil başvurularının ilgili mevzuat hükümlerine göre lisans, devir, sair değişikliklerle ilgili işlemlerini yapar,
- Patentlerin ilan, tasnif ve sicil işlemlerini yapar.

Markalar Dairesi Başkanlığı

- Markaların tescil başvurularının ilgili mevzuat hükümlerine göre kayıt, dosyalama, araştırma, inceleme, değerlendirme ve tescil işlemlerini yapar,
- Markaların ve marka tescil başvurularının ilgili mevzuat hükümlerine göre lisans, devir, sair değişikliklerle ilgili işlemlerini yapar,
- Markaların ilan, tasnif ve sicil işlemlerini yapar,
- İlgili mevzuat hükümlerine göre, belirli nitelikleri haiz işaret ve ibarelerin koruma altına alınması, markaların tanınırlık düzeyleri ile ilgili esasların belirlenmesi ve uygulamaya konulması işlemlerini yapar.

Tasarımlar Dairesi Başkanlığı

- Tasarımların tescil başvurularının ilgili mevzuat hükümlerine göre kayıt, dosyalama, araştırma, inceleme, değerlendirme ve tescil işlemlerini yapar,
- Tasarımların ve tasarım başvurularının ilgili mevzuat hükümlerine göre lisans, devir ve sair değişikliklerle ilgili işlemlerini yapar,
- Tasarımların ilan, tasnif ve sicil işlemlerini yapar,
- Türk Tasarım Danışma Konseyinin sekretaryasını yürütür.

Avrupa Birliği ve Dış İlişkiler Dairesi Başkanlığı

- Avrupa Birliği ile ilgili Kurumun görev alanına giren konularda; müzakerelere ilişkin hazırlıkları yapar, toplantılara katılır, bu konularla ilgili olarak Kurum birimleri arasında koordinasyonu sağlar,
- Kurumun görev alanına giren konularda yabancı ülkeler ve uluslararası kuruluşlar ile ilişkilerini yürütür, koordinasyonu sağlar, ikili ve çok taraflı işbirliği anlaşmaları ile bölgesel işbirliği anlaşmalarının ve protokollerinin hazırlanmasına yardımcı olur,
- Kurumun görev alanına giren yabancı ülkelerin mevzuatı ile uluslararası anlaşmaları izler, inceler ve yükümlülüklerin yerine getirilmesi için gereken çalışmaları yürütür.

Yenilik ve Tanıtım Dairesi Başkanlığı

- Sınai mülkiyet haklarından ülke ekonomisi için değer üretmek amacıyla gerçek ve tüzel kişilerin sınai mülkiyete konu olan ya da olabilecek varlıklarını ve kullanım şekillerini tespit etme, ilgili sektörleri takip etme, etüt çalışmaları yapma ve benzeri faaliyetleri yürütür,
- Sınai mülkiyet varlıklarının değeri ve ekonomik etkileri konusunda çalışmalar yapar,
- Yeni teknolojilerin tespiti, teknoloji transferi işlemlerine aracılık gibi ticarileştirme faaliyetlerini yürütür,
- Yenilik destek faaliyetleri sonucunda elde edilen tüm verileri toplar, tasnif eder ve kamunun kullanımına sunar,
- Yenilik destek faaliyetleri kapsamına giren konularda danışmanlık hizmeti sunar,
- Kurumun görevleri ile ilgili olarak mevzuat, başvuru kılavuzları, broşürler ve sınai mülkiyet hakları konularını içeren belgesel, kavram ve tanıtım filmleri ile her türlü ortamda materyal hazırlar, bunların yayımlanması işlemlerini yürütür,
- Sınai mülkiyet haklarının tanıtımına ilişkin hedef ve stratejileri tespit eder, planlamasını yapar ve uygular,

- Sınai mülkiyet hakları ile ilgili her türlü eğitim faaliyetleri ile seminer, konferans, sempozyum ve benzeri faaliyetleri düzenler, fuarlara iştirak hazırlıklarını yürütür,
- Kurumun bilgi ve doküman birimlerinin faaliyette bulunması için gerekli işbirliği çalışmalarını yürütür.

Coğrafi İşaretler Dairesi Başkanlığı

- Coğrafi işaretler ve geleneksel ürün adlarına ilişkin kayıt, araştırma, inceleme, değerlendirme ve tescil işlemlerini yapar,
- Coğrafi işaretler ve geleneksel ürün adlarının ilan ve sicil işlemlerini yapar.

Yeniden İnceleme ve Değerlendirme Dairesi Başkanlığı

- Sınai mülkiyet hakları ve geleneksel ürün adları ile ilgili işlemlere ilişkin ilgili birimin nihai kararına karşı yapılan itirazın incelenmesi ve değerlendirilmesi işlemlerini yürütür.

Personel Dairesi Başkanlığı

- Kurum bünyesinde görev yapan personelin iş akitleri, kadro, terfi, görev, yolluk, sağlık, izin ve benzeri özlük işlemleri ile ilgili hizmetleri yürütür,
- Sosyal hizmetler ve hizmet içi eğitim ile ilgili işleri yapar.

Destek Hizmetleri Dairesi Başkanlığı

- 10/12/2003 tarihli ve 5018 sayılı Kamu Mali Yönetimi ve Kontrol Kanunu hükümleri çerçevesinde, kiralama ve satın alma işlerini yürütür; temizlik, güvenlik, aydınlatma, ısınma, onarım, taşıma ve benzeri hizmetleri yapar veya yaptırır,
- Genel evrak ve arşiv faaliyetlerini düzenler ve yürütür,
- Kurumun taşınır ve taşınmazlarına ilişkin işlemleri ilgili mevzuat çerçevesinde yürütür,
- Kurumun sivil savunma ve seferberlik hizmetlerini planlar ve yürütür,
- Kütüphane hizmetlerini yürütür.

Bilgi İşlem Dairesi Başkanlığı

- Bilgi teknolojilerini takip ederek Kurumun otomasyon stratejilerini belirler, bilgi güvenliğinin gerektirdiği önlemleri alır, kamu bilişim standartlarına uygun çözümler üretir,
- Kurumun bilgi işlem hizmetlerini yürütür,
- Kurumun internet sayfaları, elektronik imza ve elektronik belge uygulamaları ile ilgili teknik çalışmaları yapar,
- Kurumun hizmetleriyle ilgili bilgileri toplar ve veri tabanları oluşturur,

- Kurumun mevcut bilgi işlem altyapısının kurulumu, bakımı, ikmali, geliştirilmesi ve güncellenmesi ile ilgili işleri yürütür, haberleşme güvenliğini sağlar,
- Kurum ile dokümantasyon merkezleri ve işbirliği içinde olduğu ulusal ve uluslararası kuruluşlar arasında veri aktarımını sağlar, elektronik haberleşme için gerekli olan teknik koordinasyonu kurar ve geliştirir,
- Yurt içi ve yurt dışı kaynaklardan sağlanan sınai mülkiyet haklarına ilişkin bilgileri elektronik ortamda toplar, değerlendirir ve ilgili birimlerin kullanımına sunar.

Strateji Geliştirme Dairesi Başkanlığı

- 5018 sayılı Kanun, 22/12/2005 tarihli ve 5436 sayılı Kanununun 15'inci maddesi ve diğer mevzuatla strateji geliştirme ve mali hizmetler birimlerine verilen görevleri yapar.

Hukuk Müşavirliği

- 26/9/2011 tarihli ve 659 sayılı Genel Bütçe Kapsamındaki Kamu İdareleri ve Özel Bütçeli İdarelerde Hukuk Hizmetlerinin Yürütülmesine İlişkin Kanun Hükmünde Kararname hükümlerine göre hukuk birimlerine verilen görevleri yapar.

Kurumun yapısının ve görev alanlarının belirlendiği 4 sayılı Cumhurbaşkanlığı Kararnamesiyle birimlere verilen görevler dışında;

- ✓ 5018 sayılı Kanun uyarınca Kurumun yönetim ve kontrol süreçlerinin, harcamalarının, mali işlemlere ilişkin karar ve tasarruflarının denetlenmesi, değerlendirilmesi, gerektiğinde önerilerde bulunulmasına yönelik faaliyetler İç Denetim Birimi Başkanlığı tarafından,
- ✓ Patent ve marka vekillerinin sicil kayıt işlemleri Strateji Geliştirme Dairesi Başkanlığı tarafından yürütülür.

C. FİZİKSEL KAYNAKLAR

TÜRKPATENT, 2004 yılından bu yana "Gazi Mahallesi Hipodrom Caddesi No:13 Yenimahalle/ANKARA" adresinde bulunan sınai mülkiyet yerleşkesinde faaliyet göstermektedir. Sınai mülkiyet yerleşkesinde Kurum birimleri ve arşiv bölümleri ile Fikri ve Sınai Mülkiyet Hakları Mahkemeleri yer almaktadır. 22.000 m² alana kurulu bulunan sınai mülkiyet yerleşkesinde ofis kullanım alanı 5.900 m² olup, 416 kişilik konferans salonu, 14 toplantı odası, bilgi işlem odası, kütüphane, yemekhane, mutfak, kantin ile 98 araçlık kapalı otopark ve 168 araçlık açık otopark bulunmaktadır. Kurumun, faaliyet gösterdiği yerleşke

dışında “Necatibey Caddesi No:49 Kızılay/ANKARA” adresinde 2.350 m² ofis kullanım alanına sahip hizmet binası bulunmaktadır.

Ayrıca, Kurum ana hizmet binasında yer alan 610 m² arşiv alanı Türk Sınai Mülkiyet Değerleme Mühendislik ve Danışmanlık Hizmetleri Anonim Şirketine 3 yıllığına kiraya verilmiştir.

Kurumun mülkiyetinde 6’sı binek, 3’ü minibüs olmak üzere toplam 9 adet hizmet aracı bulunmaktadır. Mülkiyeti Kuruma ait olan veya kiralık olarak Kurum personeli tarafından kullanılan lojman bulunmamaktadır.

2024 Yılı Donanım, Sunucu ve Büro Makinaları Envanteri

Sunucu Kabinetleri	3
Sanal Sunucu Platformunun Fiziksel Sunucuları	8
Fiziksel Donanımla Çalışan Sunucular	3
Network Dağıtım Cihazları	40
Network Omurga Cihazı	4
Güvenlik Duvarı Fiziksel Cihazı	4
Yük Dengeleyici/Yönlendirici	2
İnternet Bağlantısı	1000 Mbps+50 Mbps
Wi-Fi Erişim Noktası AP Cihazı	52
Masaüstü Kişisel Bilgisayar	707
Dizüstü Bilgisayar	78
Ortak Kullanımlı Yazıcı	22
Video Konferans Sistemi	1
Projektör Cihazı	10

Ülkemizde sınai mülkiyet haklarının tescil faaliyetlerinin yürütülmesinden sorumlu kuruluş olan Kurumumuz çok sayıda farklı türde kritik bilgiyi kaydetmekte, işlemekte ve mevzuata uygun olarak kamunun istifadesine sunmaktadır. Bu nedenle Kurum teknolojik alt yapısı ve bilgi güvenliği sistemlerinin güçlü ve güvenilir olması ülkemiz açısından kritik önem arz etmektedir.

Kurumumuz, TSE tarafından verilen ISO 27001 Bilgi Güvenliği Yönetim Sistemi Belgesini Kasım 2022’de almaya hak kazanmıştır. Kurumumuzda ISO 27001 Bilgi Güvenliği Yönetim Sistemi uygulanmaya devam etmektedir.

Kurumumuz bünyesinde hizmet sunulan uygulamalar;

- ✓ Elektronik Başvuru Sistemi (EPATS): E-devlet girişiyle 7x24 hizmet veren 302 işlem türünde hizmet vermek için geliştirilmiş online başvuru sistemidir.
- ✓ Elektronik Tebligat Sistemi (ETEBS): Kurumumuz 6769 sayılı Sınai Mülkiyet Kanununun 160'uncu maddesi kapsamında resmi yazının bildirimini ETEBS uygulaması üzerinden gerçekleştirmektedir. Böylelikle başvuru süreçleri açısından kritik önem arz eden tebliğ işlemleri hızlı bir şekilde yapılmaktadır.
- ✓ Online Araştırma Uygulamaları: Sınai mülkiyet haklarına ilişkin online başvuruların araştırılmasının yapılması amacıyla geliştirilmiştir.
- ✓ Otomatik Bildirim sistemi: Marka tescil ücreti ödeme işlemi ile marka/tasarım yenileme ve patent yıllık ücreti ödeme işlemlerine ilişkin son tarihleri hatırlatmak amacıyla başvuru sahipleri ve patent/marka vekillerine otomatik e-posta bildirimlerini yapmak amacıyla geliştirilmiştir.
- ✓ Elektronik İletişim Sistemi: Başvuru sahipleri ve patent/marka vekilleri sınai mülkiyet başvuruları hakkında Kurum çalışanlarından yazılı ve sesli olarak bilgi alabilmesi, görüş alış verişinde bulunabilmesi amacıyla geliştirilmiştir.
- ✓ Hizmet Standartları Sistemi: Kurumumuz hizmet sürelerine uyumu ve performans takibi amacıyla geliştirilmiş uygulamadır.
- ✓ Cumhurbaşkanlığı Dijital Dönüşüm Ofisi (DDO) Performans Takip Sistemi (PTS): Cumhurbaşkanlığı ile Kurum arasında entegrasyonu sağlayan ve kurumsal performansı ölçmeyi amaçlayan uygulamadır.
- ✓ Kurum Web Sayfası: Kurum hakkında bilgi vermek, Kurumun iş ve işlemleri ile ilgili haber ve duyuru yayınlamak amacıyla hizmet vermektedir.
- ✓ Coğrafi İşaret Platformu: Coğrafi işaretler ve geleneksel ürün adlarının yayımlandığı ve yönetildiği web sitesidir.
- ✓ TÜRK PATENT Mobil Araştırma Uygulamaları: Play Store ve Apple Store'da yer alan marka, patent ve tasarım araştırma uygulamaları kullanıcılara hizmet vermektedir.

Kurumun bilişim altyapısının yenilenmesi, patent, marka ve tasarım araştırma uygulama programlarının yeniden yazılması amacıyla Kurum ile TUBİTAK arasında işbirliği yapılmıştır. Bu kapsamda 2026 yıl sonuna kadar uygulama programlarının yenilenmesi sağlanacaktır.

D. İNSAN KAYNAKLARI

Kurum, 01 Ekim 2024 tarihi itibarıyla 537 kadrolu, 82 sürekli işçi ve 16 Çağrı Merkezi personeli ile hizmet vermektedir.

Kurum Personelinin Unvana Göre Dağılımı

Kurum Başkanı	1	Uzman	3	Bilgisayar İşletmeni	62
Kurum Bşk. Yrd.	1	Araştırmacı	1	VHKİ (Ö)	1
1. Hukuk Müşaviri	1	Araştırmacı (Ş)	1	Memur	12
Daire Başkanı	10	Araştırmacı (Ö)	2	Memur (Ş)	4
İç Denetçi	2	Mühendis	16	Şef (Ö)	1
Müşavir	2	Mühendis (Ö)	4	Tekniker	6
Hukuk Müşaviri	4	Avukat	8	Teknisyen	4
Şube Müdürü	25	Avukat (Ş)	2	Sivil Savunma Uzmanı	1
Sınai Mülkiyet Uzmanı	262	Mütercim	1	İstatistikçi	1
Sınai Mülkiyet Uzmanı (Ş)	4	Programcı	20	Hizmetli (Ş)	9
Sınai Mülk. Uzman Yrd.	54	Çözümleyici	6	Toplam	537
Mali Hizmetler Uzmanı	5	APK Uzmanı	1		

(Ş) Şahsa münhasır / şehit yakını / 2828 SK
(Ö) Özelleştirme

Ünvanların yaklaşık %60'ını sınai mülkiyet uzmanı ile sınai mülkiyet uzman yardımcısı oluşturmaktadır. Bir ihtisas kurumu olan TÜRKPATENT'in gelecek yıllarda da uzman kadrosunu artırması hedeflenmektedir.

Birimlerin talepleri doğrultusunda ihtiyaç duyulan unvanlara atama yapılması çalışmalarına 2025 yılında da devam edilecektir.

II. PERFORMANS BİLGİLERİ

A. TEMEL POLİTİKA VE ÖNCELİKLER

On İkinci Kalkınma Planı (2024-2028)

Amaç

564. Fikri mülkiyet hakları alanında yenilikçi fikir ortamının geliştirilmesi, hak sahiplerinin haklarının yurt içinde ve yurt dışında etkin şekilde korunması, uygulanacak desteklerle yenilikçiliğe ve katma değerli küresel marka oluşturulmasına imkân sağlanması ve hak ihlallerine karşı etkin mücadele edilmesi temel amaçtır.

Politika ve Tedbirler

565. *Toplumda fikri mülkiyet bilincinin artırılması ve yayılması sağlanacak, hedef odaklı eğitim ve bilinçlendirme faaliyetleri yapılacaktır.*

565.1. Fikri mülkiyet hakları alanında farkındalığın artırılması için kamuoyuna, kullanıcılara ve hak sahiplerine yönelik eğitim ve bilinçlendirme çalışmaları yapılacaktır.

565.2. Fikri Mülkiyet Akademisi Sınai Mülkiyet Hakları Eğitim Merkezi ve Telif Hakları Eğitim Merkezi tarafından çeşitli seviyelerde sertifikalı eğitim programları hazırlanarak devreye alınacaktır.

565.8. Mühendislik ve temel bilimler alanında öğrenim gören öğrencilerin patent araştırması konusunda bilgi ve becerilerini artırmaya yönelik faaliyetler gerçekleştirilecektir.

565.9. Üniversite öğrencilerinin fikri mülkiyet alanında staj yapmaları teşvik edilecektir.

565.10. Teknoloji Geliştirme Bölgeleri, Ar-Ge Merkezleri ve Tasarım Merkezlerine yönelik tematik sınai mülkiyet eğitim programları yürütülecektir.

567. Ülkemizin fikri mülkiyet varlıklarının ekonomik değere dönüşümü hızlandırılacak, sektörel temelde ekonomik değer ölçümü yapılacaktır.

567.4. Sınai mülkiyet haklarından elde edilen gelirin ölçülmesine yönelik çalışmalar gerçekleştirilecektir.

567.5. Fikri mülkiyet varlıklarının değerlemesine ilişkin hizmet kapasitesi artırılabacaktır.

567.6. Sanayicilerin ve yatırımcıların fikri mülkiyet sahipleriyle etkileşimi artırılabacaktır.

567.7. Ticarileşme potansiyeli yüksek patentlerin ulusal ve uluslararası düzeyde tanıtımına yönelik faaliyetler gerçekleştirilecektir.

567.8. Patentlerin ticarileşme sürecinde kullanılmak üzere pazar araştırması araçları geliştirilecektir.

567.9. Fikri mülkiyet varlıklarıyla ilgili devir, lisans, teminat, rehin gibi hukuki işlemlerle ilgili süreçler sadeleştirilerek bu işlemlerin yaygınlaştırılması sağlanacaktır.

567.10. Ülkemizin ihracat potansiyeli yüksek coğrafi işaretli ürünleri için uluslararası markalaşma stratejileri geliştirilecektir.

571. Fikri mülkiyet haklarına yönelik destekleme sistemi yeniden yapılandırılacaktır.

571.1. Sanayi kuruluşlarının sınai mülkiyet çıktılarının artırılması için destek ve stratejilerin oluşturulması sağlanacaktır.

571.4. Standarda esas patent süreçlerinin desteklenmesi sağlanacaktır.

571.6. Fikri mülkiyet varlıklarının değerlemesine ve ticarileştirilmesine yönelik devlet yardımları gözden geçirilecek, kullanımı yaygınlaştırılacaktır.

571.7. Türkçe ibareli markaların uluslararası düzeyde markalaşması teşvik edilecektir.

572. Fikri mülkiyet alanında her düzeyde nitelikli insan kaynağının geliştirilmesi sağlanacaktır.

572.6. Fikri mülkiyet alanında çalışan bilirkişiler ve arabulucular ile patent ve marka vekillerinin bilgi ve tecrübelerini artırmaya yönelik faaliyetler gerçekleştirilecektir.

572.7. Ülkemizde yerleşik gerçek ve tüzel kişilere uluslararası düzeyde hizmet sunacak fikri mülkiyet profesyoneli ve Avrupa Patent Vekili sayısını artırmaya yönelik çalışmalar yürütülecektir.

573. Kurumsal kapasite geliştirilecek ve işbirliği platformları oluşturulacaktır.

573.4. Sınai mülkiyete ilişkin veri, istatistik ve içeriklerin raporlanması ve paylaşımı sağlanacaktır.

573.5. Sınai mülkiyet tescil süreçleri, yapay zekâ teknolojileri kullanılarak hızlandırılacak, karar kalitesi artırılacak ve başarılı uluslararası uygulamalar ülkemize uyarlanacaktır.

574. Yeşil ve dijital dönüşüm alanında geliştirilecek yerli ve milli teknolojilerin uluslararası düzeyde etkin korunması ve ticarileşmesi sağlanacaktır.

574.1. Yeşil ve dijital dönüşüm alanında patent verilerine dayalı teknoloji eğilim raporları hazırlanarak araştırmacıların ve girişimcilerin kullanımına sunulacaktır.

574.2. Yeşil ve dijital dönüşüm alanındaki patent başvurularına yönelik “hızlı inceleme süreçleri” geliştirilecektir.

574.3. Yeşil ve dijital dönüşüm alanında faaliyet gösteren girişimlerin fikri mülkiyet yönetim kapasiteleri artırılacaktır.

574.4. Bilgisayar uygulamalı buluşlarla ilgili bilişim sektörüne yönelik bilgilendirme ve farkındalık faaliyetleri yürütülecektir.

574.5. Yeşil ve dijital dönüşüm alanında geliştirilen teknolojilerin etkin takibi için akademisyen ve araştırmacılara yönelik Otomatik Patent Takip Sistemi geliştirilecektir.

Orta Vadeli Program (2025-2027)

Büyüme

AR-GE ve Yenilik Ekosistemi

Fikri mülkiyet varlıklarının yüksek teknoloji ve katma değerli üretime katkısının artırılması amacıyla patent, marka ve tasarımlara ilişkin değerlendirme, finansmana erişim ve ticarileştirme mekanizmaları güçlendirilecektir.

İş ve Yatırım Ortamı Düzenleyici Çerçevenin İyileştirilmesi

Fikri mülkiyet sisteminde toplumsal bilinci ve farkındalığı artırmak üzere hukuki altyapı güçlendirilecek, fikri mülkiyet haklarının oluşmasını destekleyen ekosistem geliştirilerek bu hakların ticarileştirilmesi hızlandırılacaktır.

AMAÇ VE HEDEFLER

Misyon

Milli Teknoloji Hamlesi doğrultusunda; sınai mülkiyet bilincini toplumun bütün kesimlerinde artırmak ve sınai mülkiyet haklarının ulusal ve uluslararası düzeyde etkin korunmasına ve ticarileştirilmesine katkı sağlamak.

Vizyon

Türkiye'nin fikri mülkiyet portföyünün ve yenilik ekosisteminin gelişimine katkı sağlayan, sınai mülkiyet alanında ulusal ve uluslararası düzeyde etkin rol oynayan bir kurum olmak.

Amaçlar ve Hedefler

Amaç 1: Kurumun sunduğu hizmetleri kaliteli, etkin ve hızlı bir biçimde yürütmek

Hedef 1: Sınai mülkiyet haklarına ilişkin mevzuatta ihtiyaçlar doğrultusunda gerekli düzenlemeler yapılacaktır.

Hedef 2: Kurumun sunduğu çevrim içi hizmetlerin kalitesi artırılabacaktır.

Hedef 3: Patent verilmesi süreçlerinin etkinliği artırılabacaktır.

Hedef 4: Tasarım araştırması alanında hizmet kalitesi artırılabacaktır.

Hedef 5: Marka tescil süreçleri hızlandırılacak ve karar uyumu artırılabacaktır.

Amaç 2: Sınai mülkiyet bilincini toplumun bütün kesimlerinde artırmak

Hedef 1: Toplumda sınai mülkiyet bilincinin artırılması ve yayılması sağlanacaktır.

Hedef 2: Ülkemizin yenilik kapasitesinin artırılmasına katkı sağlanacaktır.

Hedef 3: Sınai mülkiyet alanında eğitim ve bilgilendirme faaliyetleri yürütülecektir.

Hedef 4: Esas unsuru Türkçe ibare içeren markaların uluslararası düzeyde markalaşması teşvik edilecektir.

Amaç 3: Ülkemizin sınai mülkiyet varlıklarının ekonomik değere dönüşümünü hızlandırmak

Hedef 1: Ülkemizde standarda esas patent süreçlerinin desteklenmesi sağlanacaktır.

Hedef 2: Ülkemizde geliştirilen buluşların ticarileşmesi sağlanacaktır.

Hedef 3: Yeşil ve dijital dönüşüm alanında geliştirilecek yerli ve milli teknolojilerin uluslararası düzeyde etkin korunması ve ticarileşmesi sağlanacaktır.

Hedef 4: Ülkemizin ihracat potansiyeli yüksek coğrafi işaretli ürünleri için uluslararası markalaşma sağlanacaktır.

Hedef 5: Tasarımların ülke ekonomisine katkısının artırılması desteklenecektir.

Amaç 4: Sınai mülkiyet hakları konusunda uluslararası alanda etkin rol oynamak

Hedef 1: Uluslararası alanda sınai mülkiyetle ilgili gelişmeler takip edilerek ülkemizin bu alandaki etkinliği artırılabacaktır.

Hedef 2: Ulusal sınai mülkiyet ofisleri ile uluslararası kuruluşlar ve paydaşlarla işbirliği güçlendirilecektir.

Hedef 3: Kurumun WIPO nezdinde Uluslararası Araştırma ve İnceleme Otoritesi olarak kapasitesi ve etkinliği artırılacaktır.

Amaç 5: Kurumsal kapasiteyi güçlendirmek

Hedef 1: Kurumun insan kaynakları altyapısı güçlendirilecektir.

Hedef 2: Kurumun bilgi teknolojileri altyapısı güçlendirilecektir.

Hedef 3: Kurumun fiziki altyapısı iyileştirilecektir.

Hedef 4: Kurumda stratejik yönetim anlayışı geliştirilecektir.

ALT PROGRAM HEDEFLERİ VE STRATEJİK PLAN İLİŞKİSİ

Kurum: TÜRK PATENT VE MARKA KURUMU

Yıl: 2025

PROGRAM ADI	ALT PROGRAM ADI	ALT PROGRAM HEDEFLERİ	İLİŞKİLİ OLDUĞU STRATEJİK AMAÇ
SINAI MÜLKİYET HAKLARI	SINAI MÜLKİYET HAKLARININ GELİŞTİRİLMESİ VE KORUNMASI	Sınai mülkiyet bilincini toplumun bütün kesimlerinde artırarak ve sınai mülkiyet haklarının korunması ve ticarileştirilmesine hizmet ederek teknolojik ilerlemeye ve yenilik faaliyetlerinin artırılmasına katkı sağlamak	Kurumun sunduğu hizmetleri kaliteli, etkin ve hızlı bir biçimde yürütmek Sınai mülkiyet bilincini toplumun bütün kesimlerinde artırmak Ülkemizin sınai mülkiyet varlıklarının ekonomik değere dönüşümünü hızlandırmak Sınai mülkiyet hakları konusunda uluslararası alanda etkin rol oynamak Kurumsal kapasiteyi güçlendirmek

C. PERFORMANS BİLGİLERİ

TÜRK PATENT VE MARKA KURUMU PERFORMANS BİLGİSİ

Bütçe Yılı: 2025

Program Adı: SINAİ MÜLKİYET HAKLARI

Alt Program Adı: SINAİ MÜLKİYET HAKLARININ GELİŞTİRİLMESİ VE KORUNMASI

Gerekçe ve Açıklamalar

Bilginin değere dönüşüm sürecinde stratejik bir konumda yer alan sınai mülkiyet hakları, uluslararası rekabetin önemli araçlarından biri olma özelliğini bugün de sürdürmektedir. Türkiye'nin yenilik ekosisteminin tüm bileşenlerine yönelik uygulanmakta olan bütüncül politikalar, sınai mülkiyet haklarını bu ekosistemin temel çıktılarından biri olarak görmektedir. Günümüzde ekonomi politikalarının önemli bir parçası olan sınai mülkiyet hakları, ülkemiz sanayisi ve ekonomisinin dijitalleşme, teknolojik gelişme ve yenilik temelli dönüşümünde kritik bir rol oynamaktadır.

Sınai Mülkiyet Haklarının Geliştirilmesi ve Korunması alt programı çerçevesinde; 4 sayılı Cumhurbaşkanlığı Kararnamesi'nin 360'ıncı maddesi kapsamında ülkenin teknolojik ve endüstriyel gelişmesine katkıda bulunmak amacıyla sınai mülkiyet haklarının tescilini ve bu hakların korunması ile ilgili işlemleri, buluşların kullanımının takibi, yeni teknolojilerin değerlendirilmesi ile teknoloji transferinin yönlendirilmesi, yurt içi ve yurt dışında teknoloji ve araştırma geliştirme ile ilgili kurum ve kuruluşlarla işbirliği yapılması, sınai mülkiyet hakları konularında yurt içinde kişi ve kuruluşların bilgilendirilmesi ve yönlendirilmesine yönelik faaliyetler yürütülmektedir.

Bu kapsamda yürütülen faaliyetler, ülkemizin istikrarlı ve güçlü ekonomi eksenine, rekabetçi üretim ve verimlilik teması kapsamında yürütülecek olan makroekonomik hedefler ve politikalar ile "Türkiye'nin fikri sermayesinin ve yenilik kapasitesinin artırılmasına katkı sağlayan, sınai mülkiyet alanında ulusal ve uluslararası politikalara yön veren bir kurum olmak" vizyonuna katkı sağlamaktadır.

Alt Program Hedefi:

Sınai mülkiyet bilincini toplumun bütün kesimlerinde artırarak ve sınai mülkiyet haklarının korunması ve ticarileştirilmesine hizmet ederek teknolojik ilerlemeye ve yenilik faaliyetlerinin artırılmasına katkı sağlamak

Performans Göstergeleri

Performans Göstergesi	Ölçü Birimi	2023	2024 Planlanan	2024 YS Gerç. Tahmini	2025 Hedef	2026 Tahmin	2027 Tahmin
1- Fikri mülkiyet akademisi ve sınai mülkiyet eğitim merkezi bünyesinde eğitim verilen kişi sayısı (kümülatif)	Adet	12.650	14.000	14.000	15.000	16.000	17.000

Göstergeye İlişkin Açıklama:

Fikri Mülkiyet Akademisi-Sınai Mülkiyet Eğitim Merkezi bünyesinde; ilgili kesimlere modüler ve sertifikalı eğitimler verilip, farkındalık ve bilgilendirme faaliyetleri yürütülerek sınai mülkiyet bilincinin artırılmasına katkı sağlanacaktır.

Hesaplama Yöntemi:

Eğitime katılım sağlayan kişilere ilişkin imza föyü ve webinar izlenme sayıları üzerinden kişi sayısı tespit edilmektedir.

Verinin Kaynağı:

Türk Patent ve Marka Kurumu

Sorumlu İdare:

TÜRK PATENT VE MARKA KURUMU

Performans Göstergesi	Ölçü Birimi	2023	2024 Planlanan	2024 YS Gerç. Tahmini	2025 Hedef	2026 Tahmin	2027 Tahmin
2- Patent atölyesinde eğitim verilen öğrenci sayısı (kümülatif)	Adet	992	1.000	1.070	1.140	1.210	1.280

Göstergeye İlişkin Açıklama:

Patent Atölyesi bünyesinde ortaöğretim seviyesindeki öğrencilere verilen eğitimlerle; sınai mülkiyet farkındalığı oluşturulacak, yenilikçi düşünme gibi zihinsel süreçler teşvik edilerek başta patent olmak üzere bu hakların elde edilmesi için gereken ulusal ve uluslararası uygulamalar hakkında bilgi edinmeleri sağlanacaktır.

Hesaplama Yöntemi:

Eğitime katılım sağlayan öğrencilere ilişkin imza föyü ve webinar izlenme sayıları üzerinden öğrenci sayısı tespit edilmektedir.

Verinin Kaynağı:

Türk Patent ve Marka Kurumu

Sorumlu İdare:

TÜRK PATENT VE MARKA KURUMU

Performans Göstergesi	Ölçü Birimi	2023	2024 Planlanan	2024 YS Gerç. Tahmini	2025 Hedef	2026 Tahmin	2027 Tahmin
3- Sınai mülkiyet bilincini artırmaya yönelik düzenlenen etkinlik sayısı (kümülatif)	Adet	1.044	1.150	1.100	1.200	1.300	1.400

Göstergeye İlişkin Açıklama:

Hedef kitlelerin (bireysel başvuru sahipleri, KOBİ, üniversite, patent ve marka vekilleri, sanayi ve ticaret odaları vb.) farklılıkları ve ihtiyaçları gözetenülerek ülkemizin hemen hemen her ilinde seminer, sempozyum, çalıştay, fuar vb. fiziki ve/veya online etkinlikler düzenlenecek ve böylece sınai mülkiyet bilincinin toplumun bütün kesimlerinde yaygınlaştırılması sağlanacaktır.

Hesaplama Yöntemi:

Kurum etkinlik takviminden elde edilmektedir.

Verinin Kaynağı:

Türk Patent ve Marka Kurumu

Sorumlu İdare:

TÜRK PATENT VE MARKA KURUMU

Performans Göstergesi	Ölçü Birimi	2023	2024 Planlanan	2024 YS Gerç. Tahmini	2025 Hedef	2026 Tahmin	2027 Tahmin
4- Sınai mülkiyet haklarına yönelik araştırma-inceleme konusunda işbirliği yapılan ülke sayısı (kümülatif)	Adet	4	5	5	6	6	7

Göstergeye İlişkin Açıklama:

Uluslararası alanda sınai mülkiyetle ilgili konular takip edilerek ülkemizin bu alandaki etkinliğinin artırılması amacıyla uluslararası ve bölgesel kuruluşlar ile ulusal ofislerle yeni işbirliği alanları oluşturulacak ve ortak projeler yürütülecektir.

Hesaplama Yöntemi:

İş birliği yapılan ülke sayısı dikkate alınmaktadır.

Verinin Kaynağı:

Türk Patent ve Marka Kurumu

Sorumlu İdare:

TÜRK PATENT VE MARKA KURUMU

Performans Göstergesi	Ölçü Birimi	2023	2024 Planlanan	2024 YS Gerç. Tahmini	2025 Hedef	2026 Tahmin	2027 Tahmin
5- Sınai mülkiyet haklarının tescili ve korunmasına yönelik hizmet süreçlerinde standart sürelerle uygunluk oranı	Yüzde	94,2	98,2	94,3	95	96	97

Göstergeye İlişkin Açıklama:

Kurumun sunduğu hizmetlerin standart süreler içerisinde gerçekleştirilmesiyle vatandaş memnuniyetinin artmasına katkı sağlanması hedeflenmektedir.

Hesaplama Yöntemi:

Patent D.B., Markalar D.B., Tasarımlar D.B., Coğrafi İşaretler D.B. ve Yeniden İnceleme ve Değerlendirme D.B.'lerinin HEYS'te yer alan hizmetlerinin standart süreleri ile gerçekleştirme süreleri oranlanmaktadır.

Verinin Kaynağı:

Türk Patent ve Marka Kurumu

Sorumlu İdare:

TÜRK PATENT VE MARKA KURUMU

Performans Göstergesi	Ölçü Birimi	2023	2024 Planlanan	2024 YS Gerç. Tahmini	2025 Hedef	2026 Tahmin	2027 Tahmin
6- Sınai mülkiyet haklarının tescili ve korunmasına yönelik hizmetlerin e-devlete entegrasyon oranı	Yüzde	100	100	100	100	100	100

Göstergeye İlişkin Açıklama:

Kamu kurumlarının hizmetlerine tek noktadan, hızlı ve güvenli erişim sağlayan e-devlet sistemine; Kurum işlemlerinin entegrasyonunun sağlanması vatandaş memnuniyetini artıracaktır. Yeni hizmetlerin ortaya çıkması halinde bu hizmetler de e-devlet sistemine entegre edilecektir.

Hesaplama Yöntemi:

E-devlete entegre edilen hizmet sayısı mevcut hizmet sayısına oranlanmaktadır.

Verinin Kaynağı:

Türk Patent ve Marka Kurumu

Sorumlu İdare:

TÜRK PATENT VE MARKA KURUMU

Performans Göstergesi	Ölçü Birimi	2023	2024 Planlanan	2024 YS Gerç. Tahmini	2025 Hedef	2026 Tahmin	2027 Tahmin
7- Sınai mülkiyet kapasitesinin artırılmasına yönelik yürütülen proje sayısı (kümülatif)	Adet	18	22	20	21	22	23

Göstergeye İlişkin Açıklama:

Kurumumuz farklı hedef kitlelerin (KOBİ, Üniversiteler, Milli Eğitim Bakanlığı vb.) sınai mülkiyet kapasitesinin artırılmasına yönelik yürüttüğü projelerle bu alandaki teknolojik ilerlemeye ve yenilik faaliyetlerine katkı sağlayacaktır.

Hesaplama Yöntemi:

Kurum proje takviminden elde edilmektedir.

Verinin Kaynağı:

Türk Patent ve Marka Kurumu

Sorumlu İdare:

TÜRK PATENT VE MARKA KURUMU

Performans Göstergesi	Ölçü Birimi	2023	2024 Planlanan	2024 YS Gerç. Tahmini	2025 Hedef	2026 Tahmin	2027 Tahmin
8- Sınai mülkiyet kapasitesinin artırılmasına yönelik yürütülen projeler (Hezarfen vb.) kapsamında hizmet verilen işletme sayısı (kümülatif)	Adet	558	610	550	580	610	640

Göstergeye İlişkin Açıklama:

Sınai mülkiyet kapasitesinin artırılmasına yönelik sanayiye ve KOBİ'lere yönelik yürütülen projeler kapsamında verilen danışmanlık hizmetleriyle, işletmelerin bu alandaki teknolojik ilerlemesine ve yenilik faaliyetlerine katkı sağlanacaktır.

Hesaplama Yöntemi:

Yüz yüze ya da online olarak uygulama yapılan işletmelerin toplam sayısı dikkate alınmaktadır.

Verinin Kaynağı:

Türk Patent ve Marka Kurumu

Sorumlu İdare:

TÜRK PATENT VE MARKA KURUMU

Performans Göstergesi	Ölçü Birimi	2023	2024 Planlanan	2024 YS Gerç. Tahmini	2025 Hedef	2026 Tahmin	2027 Tahmin
9- Uluslararası araştırma-inceleme otoriteleri arasında en fazla rapor düzenleyen ilk 10 ofis arasına girme hedefine ulaşma oranı	Yüzde	100	100	100	100	100	100

Göstergeye İlişkin Açıklama:

2017 yılından itibaren Birleşmiş Milletlere bağlı Dünya Fikri Mülkiyet Teşkilatı nezdinde uluslararası araştırma ve ön inceleme otoritesi olarak atanarak uluslararası düzeyde de hizmet vermeye başlamış olan Kurumumuz en fazla rapor düzenleyen ilk 10 kurum arasına girerek uluslararası alanda da etkin rol oynayacaktır.

Hesaplama Yöntemi:

WIPO tarafından hazırlanan "Patent Cooperation Treaty Yearly Review, International Searching Authorities" tablosundan alınan veriler sıralanarak elde edilmektedir.

Verinin Kaynağı:

WIPO, Patent Cooperation Treaty Yearly Review

Sorumlu İdare:

TÜRK PATENT VE MARKA KURUMU

Performans Göstergesi	Ölçü Birimi	2023	2024 Planlanan	2024 YS Gerç. Tahmini	2025 Hedef	2026 Tahmin	2027 Tahmin
10- Yerli faydalı model tescil sayısının önceki yıla göre artış oranı	Yüzde	-29,3	4	100	105	110	115

Göstergeye İlişkin Açıklama:

Milli teknolojilerin geliştirilmesi ve yerleştirilmesi çalışmaları kapsamında yerli faydalı model tescil sayısının bir önceki yıla göre artış göstermesi sınai mülkiyetin ekonomik faydaya dönüşmesine katkı sağlayacaktır.

Hesaplama Yöntemi:

Cari yıl yerli faydalı model tescil sayısının bir önceki yıla göre artış miktarı önceki yıl yerli faydalı model tescil sayısına oranlanmasıyla hesaplanmaktadır.

Verinin Kaynağı:

Türk Patent ve Marka Kurumu

Sorumlu İdare:

TÜRK PATENT VE MARKA KURUMU

Performans Göstergesi	Ölçü Birimi	2023	2024 Planlanan	2024 YS Gerç. Tahmini	2025 Hedef	2026 Tahmin	2027 Tahmin
11- Yerli marka tescil sayısının önceki yıla göre artış oranı	Yüzde	-13,3	5	5	5	5	5

Göstergeye İlişkin Açıklama:

Yerli marka tescil sayısının bir önceki yıla göre artış göstermesi sınai mülkiyetin ekonomik faydaya dönüşmesine katkı sağlayacaktır.

Hesaplama Yöntemi:

Cari yıl yerli marka tescil sayısının bir önceki yıla göre artış miktarı önceki yıl yerli marka tescil sayısına oranlanmasıyla hesaplanmaktadır.

Verinin Kaynağı:

Türk Patent ve Marka Kurumu

Sorumlu İdare:

TÜRK PATENT VE MARKA KURUMU

Performans Göstergesi	Ölçü Birimi	2023	2024 Planlanan	2024 YS Gerç. Tahmini	2025 Hedef	2026 Tahmin	2027 Tahmin
12- Yerli patent tescil sayısının önceki yıla göre artış oranı	Yüzde	-25,6	4	24	26	28	30

Göstergeye İlişkin Açıklama:

Milli teknolojilerin geliştirilmesi ve yerleştirilmesi çalışmaları kapsamında yerli patent tescil sayısının bir önceki yıla göre artış göstermesi sinai mülkiyetin ekonomik faydaya dönüşmesine katkı sağlayacaktır.

Hesaplama Yöntemi:

Cari yıl yerli patent tescil sayısının bir önceki yıla göre artış miktarının önceki yıl yerli patent tescil sayısına oranlanmasıyla hesaplanmaktadır.

Verinin Kaynağı:

Türk Patent ve Marka Kurumu

Sorumlu İdare:

TÜRK PATENT VE MARKA KURUMU

Performans Göstergesi	Ölçü Birimi	2023	2024 Planlanan	2024 YS Gerç. Tahmini	2025 Hedef	2026 Tahmin	2027 Tahmin
13- Yerli tasarım tescil sayısının önceki yıla göre artış oranı	Yüzde	-6,2	17	5	7	10	11

Göstergeye İlişkin Açıklama:

Yerli tasarım tescil sayısının bir önceki yıla göre artış göstermesi sinai mülkiyetin ekonomik faydaya dönüşmesine katkı sağlayacaktır.

Hesaplama Yöntemi:

Cari yıl yerli tasarım tescil sayısının bir önceki yıla göre artış miktarı önceki yıl yerli tasarım tescil sayısına oranlanmasıyla hesaplanmaktadır.

Verinin Kaynağı:

Türk Patent ve Marka Kurumu

Sorumlu İdare:

TÜRK PATENT VE MARKA KURUMU

Alt Program Kapsamında Yürütülecek Faaliyet Maliyetleri

Faaliyetler	2024 Bütçe	2024 Harcama Haziran	2025 Bütçe	2026 Tahmin	2027 Tahmin
Sinai Mülkiyet Farkındalığı ve Kapasitesinin Artırılması	39.410.000	10.131.885	48.292.000	55.195.000	60.663.000
Bütçe İçi	39.410.000	10.131.885	48.292.000	55.195.000	60.663.000
Bütçe Dışı	0	0	0	0	0
Sinai Mülkiyet Haklarının Tescili ve Korunması	472.661.000	220.880.656	604.172.000	684.100.000	756.301.000
Bütçe İçi	472.661.000	220.880.656	604.172.000	684.100.000	756.301.000
Bütçe Dışı	0	0	0	0	0
T O P L A M	512.071.000	231.012.541	652.464.000	739.295.000	816.964.000
Bütçe İçi	512.071.000	231.012.541	652.464.000	739.295.000	816.964.000
Bütçe Dışı	0	0	0	0	0

Faaliyetlere İlişkin Açıklamalar:

Sinai Mülkiyet Farkındalığı ve Kapasitesinin Artırılması

Bu faaliyet altında; Kurumun en önemli amaçlarından birisi olan sinai mülkiyet bilincini artırma ve toplumun her kesiminde yaygınlaşmasını sağlamaya yönelik olarak hedef kitlenin ihtiyaçları göz önüne alınarak bilinç artırmaya ve toplumda farkındalık sağlamaya yönelik düzenlenen etkinlikler ile doğrudan yenilik kapasitesinin artırılmasına yönelik düzenlenen etkinlikler çerçevesinde yürütülen hizmet, iş ve işlemler yer almaktadır.

Sinai Mülkiyet Haklarının Tescili ve Korunması

Bu faaliyet altında; ülkemizin ekonomik ve teknolojik gelişimine hizmet etme ve fikri sermayesi ve yenilik kapasitesinin artırılmasına katkı sağlama amaçlarına yönelik olarak patent, faydalı model, marka, tasarım, coğrafi işaret, geleneksel ürün adları ve entegre devre topoğrafyasına ilişkin başvuruların alınması, tescil ve tescil sonrası işlemlerin yerine getirilmesi kapsamında yürütülen hizmet, iş ve işlemler yer almaktadır.

FAALİYET MALİYET TABLOLARI

İdare Adı	TÜRK PATENT VE MARKA KURUMU
Program Adı	SINAI MÜLKİYET HAKLARI
Alt Program Adı	SINAI MÜLKİYET HAKLARININ GELİŞTİRİLMESİ VE KORUNMASI
Alt Program Hedefi	Sınai mülkiyet bilincini toplumun bütün kesimlerinde artırarak ve sınai mülkiyet haklarının korunması ve ticarileştirilmesine hizmet ederek teknolojik ilerlemeye ve yenilik faaliyetlerinin artırılmasına katkı sağlamak
Faaliyet Adı	Sınai Mülkiyet Farkındalığı ve Kapasitesinin Artırılması
Açıklama	Bu faaliyet altında; Kurumun en önemli amaçlarından birisi olan sınai mülkiyet bilincini artırma ve toplumun her kesiminde yaygınlaşmasını sağlamaya yönelik olarak hedef kitlenin ihtiyaçları göz önüne alınarak bilinç artırmaya ve toplumda farkındalık sağlamaya

EKONOMİK KOD	2024 Bütçe	2024 Harcama (Haziran)	2025 Bütçe	2026 Tahmin	2027 Tahmin
Personel Giderleri	10.067.000	3.152.623	14.179.000	16.472.000	18.573.000
Sosyal Güvenlik Kurumuna Devlet Primi Giderleri	963.000	353.140	1.171.000	1.361.000	1.534.000
Mal ve Hizmet Alım Giderleri	28.380.000	6.626.122	32.942.000	37.362.000	40.556.000
BÜTÇE İÇİ TOPLAM KAYNAK	39.410.000	10.131.885	48.292.000	55.195.000	60.663.000
Döner Sermaye					
Özel Hesap					
Diğer Bütçe Dışı Kaynak					
BÜTÇE DIŞI TOPLAM KAYNAK					
FAALİYET MALİYETİ TOPLAMI	39.410.000	10.131.885	48.292.000	55.195.000	60.663.000

İdare Adı	TÜRK PATENT VE MARKA KURUMU
Program Adı	SINAI MÜLKİYET HAKLARI
Alt Program Adı	SINAI MÜLKİYET HAKLARININ GELİŞTİRİLMESİ VE KORUNMASI
Alt Program Hedefi	Sınai mülkiyet bilincini toplumun bütün kesimlerinde artırarak ve sınai mülkiyet haklarının korunması ve ticarileştirilmesine hizmet ederek teknolojik ilerlemeye ve yenilik faaliyetlerinin artırılmasına katkı sağlamak
Faaliyet Adı	Sınai Mülkiyet Haklarının Tescili ve Korunması
Açıklama	Bu faaliyet altında; ülkemizin ekonomik ve teknolojik gelişimine hizmet etme ve fikri sermayesi ve yenilik kapasitesinin artırılmasına katkı sağlama amaçlarına yönelik olarak patent, faydalı model, marka, tasarım, coğrafi işaret, geleneksel ürün adları ve entegre devre

EKONOMİK KOD	2024 Bütçe	2024 Harcama (Haziran)	2025 Bütçe	2026 Tahmin	2027 Tahmin
Personel Giderleri	279.228.000	136.351.515	369.569.000	429.404.000	484.181.000
Sosyal Güvenlik Kurumuna Devlet Primi Giderleri	24.308.000	12.546.197	31.787.000	36.930.000	41.640.000
Mal ve Hizmet Alım Giderleri	15.275.000	3.664.269	20.016.000	22.706.000	24.636.000
Faiz Giderleri					
Cari Transferler	153.850.000	68.318.676	182.800.000	195.060.000	205.844.000
BÜTÇE İÇİ TOPLAM KAYNAK	472.661.000	220.880.656	604.172.000	684.100.000	756.301.000
Döner Sermaye					
Özel Hesap					
Diğer Bütçe Dışı Kaynak					
BÜTÇE DIŞI TOPLAM KAYNAK					
FAALİYET MALİYETİ TOPLAMI	472.661.000	220.880.656	604.172.000	684.100.000	756.301.000

İdare Adı TÜRK PATENT VE MARKA KURUMU
Program Adı YÖNETİM VE DESTEK PROGRAMI
Alt Program Adı TEFTİŞ, DENETİM VE DANIŞMANLIK HİZMETLERİ
Faaliyet Adı Hukuki Danışmanlık ve Muhakemat Hizmetleri

EKONOMİK KOD	2024 Bütçe	2024 Harcama (Haziran)	2025 Bütçe	2026 Tahmin	2027 Tahmin
Personel Giderleri	18.018.000	9.513.531	21.595.000	25.091.000	28.291.000
Sosyal Güvenlik Kurumuna Devlet Primi Giderleri	2.147.000	1.083.707	3.362.000	3.908.000	4.406.000
Mal ve Hizmet Alım Giderleri	7.546.000	2.883.865	10.650.000	12.079.000	13.108.000
BÜTÇE İÇİ TOPLAM KAYNAK	27.711.000	13.481.104	35.607.000	41.078.000	45.805.000
Döner Sermaye					
Özel Hesap					
Diğer Bütçe Dışı Kaynak					
BÜTÇE DIŞI TOPLAM KAYNAK					
FAALİYET MALİYETİ TOPLAMI	27.711.000	13.481.104	35.607.000	41.078.000	45.805.000

İdare Adı TÜRK PATENT VE MARKA KURUMU
Program Adı YÖNETİM VE DESTEK PROGRAMI
Alt Program Adı TEFTİŞ, DENETİM VE DANIŞMANLIK HİZMETLERİ
Faaliyet Adı İç Denetim

EKONOMİK KOD	2024 Bütçe	2024 Harcama (Haziran)	2025 Bütçe	2026 Tahmin	2027 Tahmin
Personel Giderleri	1.831.000	893.619	2.185.000	2.540.000	2.864.000
Sosyal Güvenlik Kurumuna Devlet Primi Giderleri	267.000	109.847	353.000	411.000	463.000
Mal ve Hizmet Alım Giderleri	86.000		117.000	133.000	144.000
BÜTÇE İÇİ TOPLAM KAYNAK	2.184.000	1.003.465	2.655.000	3.084.000	3.471.000
Döner Sermaye					
Özel Hesap					
Diğer Bütçe Dışı Kaynak					
BÜTÇE DIŞI TOPLAM KAYNAK					
FAALİYET MALİYETİ TOPLAMI	2.184.000	1.003.465	2.655.000	3.084.000	3.471.000

İdare Adı TÜRK PATENT VE MARKA KURUMU
Program Adı YÖNETİM VE DESTEK PROGRAMI
Alt Program Adı TEFTİŞ, DENETİM VE DANIŞMANLIK HİZMETLERİ
Faaliyet Adı Kurumsal Uluslararası İşbirliği Faaliyetleri

EKONOMİK KOD	2024 Bütçe	2024 Harcama (Haziran)	2025 Bütçe	2026 Tahmin	2027 Tahmin
Personel Giderleri	5.952.000	3.396.673	7.112.000	8.263.000	9.317.000
Sosyal Güvenlik Kurumuna Devlet Primi Giderleri	634.000	418.660	743.000	863.000	974.000
Mal ve Hizmet Alım Giderleri	631.000	1.840	868.000	984.000	1.068.000
Cari Transferler	2.373.000		2.952.000	3.150.000	3.324.000
BÜTÇE İÇİ TOPLAM KAYNAK	9.590.000	3.817.173	11.675.000	13.260.000	14.683.000
Döner Sermaye					
Özel Hesap					
Diğer Bütçe Dışı Kaynak					
BÜTÇE DIŞI TOPLAM KAYNAK					
FAALİYET MALİYETİ TOPLAMI	9.590.000	3.817.173	11.675.000	13.260.000	14.683.000

İdare Adı TÜRK PATENT VE MARKA KURUMU
Program Adı YÖNETİM VE DESTEK PROGRAMI
Alt Program Adı ÜST YÖNETİM, İDARİ VE MALİ HİZMETLER
Faaliyet Adı Bilgi Teknolojilerine Yönelik Faaliyetler

EKONOMİK KOD	2024 Bütçe	2024 Harcama (Haziran)	2025 Bütçe	2026 Tahmin	2027 Tahmin
Personel Giderleri	25.128.000	12.161.691	33.415.000	38.827.000	43.780.000
Sosyal Güvenlik Kurumuna Devlet Primi Giderleri	3.111.000	1.348.304	4.405.000	5.119.000	5.773.000
Mal ve Hizmet Alım Giderleri	16.916.000	2.560.633	21.469.000	24.352.000	26.430.000
Sermaye Giderleri	70.400.000	11.737.780	105.250.000	95.514.000	96.783.000
BÜTÇE İÇİ TOPLAM KAYNAK	115.555.000	27.808.407	164.539.000	163.812.000	172.766.000
Döner Sermaye					
Özel Hesap					
Diğer Bütçe Dışı Kaynak					
BÜTÇE DIŞI TOPLAM KAYNAK					
FAALİYET MALİYETİ TOPLAMI	115.555.000	27.808.407	164.539.000	163.812.000	172.766.000

İdare Adı TÜRK PATENT VE MARKA KURUMU
Program Adı YÖNETİM VE DESTEK PROGRAMI
Alt Program Adı ÜST YÖNETİM, İDARİ VE MALİ HİZMETLER
Faaliyet Adı Genel Destek Hizmetleri

EKONOMİK KOD	2024 Bütçe	2024 Harcama (Haziran)	2025 Bütçe	2026 Tahmin	2027 Tahmin
Personel Giderleri	70.291.000	38.702.317	101.402.000	117.853.000	132.889.000
Sosyal Güvenlik Kurumuna Devlet Primi Giderleri	12.984.000	7.407.170	19.744.000	22.947.000	25.875.000
Mal ve Hizmet Alım Giderleri	33.365.000	13.738.124	50.486.000	57.242.000	62.154.000
Cari Transferler	1.595.000	2.139.410	2.500.000	2.846.000	3.072.000
Sermaye Giderleri	18.000.000	5.679.588	10.288.000	42.000.000	60.000.000
BÜTÇE İÇİ TOPLAM KAYNAK	136.235.000	67.666.609	184.420.000	242.888.000	283.990.000
Döner Sermaye					
Özel Hesap					
Diğer Bütçe Dışı Kaynak					
BÜTÇE DIŞI TOPLAM KAYNAK					
FAALİYET MALİYETİ TOPLAMI	136.235.000	67.666.609	184.420.000	242.888.000	283.990.000

İdare Adı TÜRK PATENT VE MARKA KURUMU
Program Adı YÖNETİM VE DESTEK PROGRAMI
Alt Program Adı ÜST YÖNETİM, İDARI VE MALİ HİZMETLER
Faaliyet Adı İnsan Kaynakları Yönetimine İlişkin Faaliyetler

EKONOMİK KOD	2024 Bütçe	2024 Harcama (Haziran)	2025 Bütçe	2026 Tahmin	2027 Tahmin
Personel Giderleri	8.837.000	4.272.523	10.063.000	11.686.000	13.169.000
Sosyal Güvenlik Kurumuna Devlet Primi Giderleri	1.220.000	566.924	1.360.000	1.580.000	1.783.000
Mal ve Hizmet Alım Giderleri	368.000	82.750	845.000	959.000	1.038.000
Cari Transferler	13.625.000	8.056.980	17.712.000	20.088.000	21.805.000
BÜTÇE İÇİ TOPLAM KAYNAK	24.050.000	12.979.176	29.980.000	34.313.000	37.795.000
Döner Sermaye					
Özel Hesap					
Diğer Bütçe Dışı Kaynak					
BÜTÇE DIŞI TOPLAM KAYNAK					
FAALİYET MALİYETİ TOPLAMI	24.050.000	12.979.176	29.980.000	34.313.000	37.795.000

İdare Adı TÜRK PATENT VE MARKA KURUMU
Program Adı YÖNETİM VE DESTEK PROGRAMI
Alt Program Adı ÜST YÖNETİM, İDARI VE MALİ HİZMETLER
Faaliyet Adı Özel Kalem Hizmetleri

EKONOMİK KOD	2024 Bütçe	2024 Harcama (Haziran)	2025 Bütçe	2026 Tahmin	2027 Tahmin
Personel Giderleri	7.712.000	3.269.036	7.777.000	9.035.000	10.189.000
Sosyal Güvenlik Kurumuna Devlet Primi Giderleri	910.000	371.925	1.093.000	1.270.000	1.431.000
Mal ve Hizmet Alım Giderleri	2.044.000	193.393	2.457.000	2.786.000	3.024.000
BÜTÇE İÇİ TOPLAM KAYNAK	10.666.000	3.834.354	11.327.000	13.091.000	14.644.000
Döner Sermaye					
Özel Hesap					
Diğer Bütçe Dışı Kaynak					
BÜTÇE DIŞI TOPLAM KAYNAK					
FAALİYET MALİYETİ TOPLAMI	10.666.000	3.834.354	11.327.000	13.091.000	14.644.000

İdare Adı TÜRK PATENT VE MARKA KURUMU
Program Adı YÖNETİM VE DESTEK PROGRAMI
Alt Program Adı ÜST YÖNETİM, İDARI VE MALİ HİZMETLER
Faaliyet Adı Strateji Geliştirme ve Mali Hizmetler

EKONOMİK KOD	2024 Bütçe	2024 Harcama (Haziran)	2025 Bütçe	2026 Tahmin	2027 Tahmin
Personel Giderleri	7.811.000	4.474.341	9.347.000	10.860.000	12.246.000
Sosyal Güvenlik Kurumuna Devlet Primi Giderleri	1.163.000	564.607	1.597.000	1.856.000	2.093.000
Mal ve Hizmet Alım Giderleri	1.891.000	2.661.968	2.410.000	2.735.000	2.967.000
BÜTÇE İÇİ TOPLAM KAYNAK	10.865.000	7.700.916	13.354.000	15.451.000	17.306.000
Döner Sermaye					
Özel Hesap					
Diğer Bütçe Dışı Kaynak					
BÜTÇE DIŞI TOPLAM KAYNAK					
FAALİYET MALİYETİ TOPLAMI	10.865.000	7.700.916	13.354.000	15.451.000	17.306.000

D. İDARENİN TOPLAM KAYNAK İHTİYACI

FAALİYETLER DÜZEYİNDE TÜRK PATENT VE MARKA KURUMU PERFORMANS PROGRAMI MALİYETİ

PROGRAM SINIFLANDIRMASI	2025		2026		2027	
	BÜTÇE İÇİ	TOPLAM	BÜTÇE İÇİ	TOPLAM	BÜTÇE İÇİ	TOPLAM
SINAI MÜLKİYET HAKLARI	652.464.000	652.464.000	739.295.000	739.295.000	816.964.000	816.964.000
SINAI MÜLKİYET HAKLARININ GELİŞTİRİLMESİ VE KORUNMASI	652.464.000	652.464.000	739.295.000	739.295.000	816.964.000	816.964.000
<i>Sinai Mülkiyet Farkındalığı ve Kapasitesinin Artırılması</i>	48.292.000	48.292.000	55.195.000	55.195.000	60.663.000	60.663.000
<i>Sinai Mülkiyet Haklarının Tescili ve Korunması</i>	604.172.000	604.172.000	684.100.000	684.100.000	756.301.000	756.301.000
YÖNETİM VE DESTEK PROGRAMI	453.557.000	453.557.000	526.977.000	526.977.000	590.460.000	590.460.000
TEFTİŞ, DENETİM VE DANIŞMANLIK HİZMETLERİ	49.937.000	49.937.000	57.422.000	57.422.000	63.959.000	63.959.000
<i>Hukuki Danışmanlık ve Muhakemat Hizmetleri</i>	35.607.000	35.607.000	41.078.000	41.078.000	45.805.000	45.805.000
<i>İç Denetim</i>	2.655.000	2.655.000	3.084.000	3.084.000	3.471.000	3.471.000
<i>Kurumsal Uluslararası İşbirliği Faaliyetleri</i>	11.675.000	11.675.000	13.260.000	13.260.000	14.683.000	14.683.000
ÜST YÖNETİM, İDARİ VE MALİ HİZMETLER	403.620.000	403.620.000	469.555.000	469.555.000	526.501.000	526.501.000
<i>Bilgi Teknolojilerine Yönelik Faaliyetler</i>	164.539.000	164.539.000	163.812.000	163.812.000	172.766.000	172.766.000
<i>Genel Destek Hizmetleri</i>	184.420.000	184.420.000	242.888.000	242.888.000	283.990.000	283.990.000
<i>İnsan Kaynakları Yönetimine İlişkin Faaliyetler</i>	29.980.000	29.980.000	34.313.000	34.313.000	37.795.000	37.795.000
<i>Özel Kalem Hizmetleri</i>	11.327.000	11.327.000	13.091.000	13.091.000	14.644.000	14.644.000
<i>Strateji Geliştirme ve Mali Hizmetler</i>	13.354.000	13.354.000	15.451.000	15.451.000	17.306.000	17.306.000
GENEL TOPLAM	1.106.021.000	1.106.021.000	1.266.272.000	1.266.272.000	1.407.424.000	1.407.424.000

EKONOMİK SINIFLANDIRMA DÜZEYİNDE TÜRK PATENT VE MARKA KURUMU PERFORMANS PROGRAMI MALİYETİ

EKONOMİK KOD	2025			2026			2027		
	HİZMET PROGRAMLARI TOPLAM	YÖNETİM VE DESTEK PROGRAMI	TOPLAM	HİZMET PROGRAMLARI TOPLAM	YÖNETİM VE DESTEK PROGRAMI	TOPLAM	HİZMET PROGRAMLARI TOPLAM	YÖNETİM VE DESTEK PROGRAMI	TOPLAM
<i>Personel Giderleri</i>	383.748.000	192.896.000	576.644.000	445.876.000	224.155.000	670.031.000	502.754.000	252.745.000	755.499.000
<i>Sosyal Güvenlik Kurumuna Devlet Primi Giderleri</i>	32.958.000	32.657.000	65.615.000	38.291.000	37.954.000	76.245.000	43.174.000	42.798.000	85.972.000
<i>Mal ve Hizmet Alım Giderleri</i>	52.958.000	89.302.000	142.260.000	60.068.000	101.270.000	161.338.000	65.192.000	109.933.000	175.125.000
<i>Cari Transferler</i>	182.800.000	23.164.000	205.964.000	195.060.000	26.084.000	221.144.000	205.844.000	28.201.000	234.045.000
<i>Sermaye Giderleri</i>		115.538.000	115.538.000		137.514.000	137.514.000		156.783.000	156.783.000
BÜTÇE İÇİ TOPLAM KAYNAK	652.464.000	453.557.000	1.106.021.000	739.295.000	526.977.000	1.266.272.000	816.964.000	590.460.000	1.407.424.000
<i>Döner Sermaye</i>			0			0			0
<i>Özel Hesap</i>			0			0			0
<i>Diğer Bütçe Dışı Kaynak</i>			0			0			0
BÜTÇE DIŞI TOPLAM KAYNAK	0	0	0	0	0	0	0	0	0
GENEL TOPLAM	652.464.000	453.557.000	1.106.021.000	739.295.000	526.977.000	1.266.272.000	816.964.000	590.460.000	1.407.424.000

E. DİĞER HUSUSLAR

FAALİYETLERDEN SORUMLU HARCAMA BİRİMLERİ

İdare Adı TÜRK PATENT VE MARKA KURUMU
Yıl 2025

PROGRAM	ALT PROGRAM	FAALİYET	SORUMLU HARCAMA BİRİMİ
SINAİ MÜLKİYET HAKLARI	SINAİ MÜLKİYET HAKLARININ GELİŞTİRİLMESİ VE KORUNMASI	Sinai Mülkiyet Farkındalığı ve Kapasitesinin Artırılması	YENİLİK VE TANITIM DAİRESİ BAŞKANLIĞI
		Sinai Mülkiyet Haklarının Tescili ve Korunması	PATENT DAİRESİ BAŞKANLIĞI, MARKALAR DAİRESİ BAŞKANLIĞI, TASARIMLAR DAİRESİ BAŞKANLIĞI, COĞRAFİ İŞARETLER DAİRESİ BAŞKANLIĞI, YENİDEN İNCELEME VE DEĞERLENDİRME DAİRESİ BAŞKANLIĞI
YÖNETİM VE DESTEK PROGRAMI	TEFTİŞ, DENETİM VE DANIŞMANLIK HİZMETLERİ	Hukuki Danışmanlık ve Muhakemat Hizmetleri	HUKUK MÜŞAVİRLİĞİ
		İç Denetim	ÖZEL KALEM
		Kurumsal Uluslararası İşbirliği Faaliyetleri	AVRUPA BİRLİĞİ VE DIŞ İLİŞKİLER DAİRESİ BAŞKANLIĞI
	ÜST YÖNETİM, İDARİ VE MALİ HİZMETLER	Bilgi Teknolojilerine Yönelik Faaliyetler	BİLGİ İŞLEM DAİRESİ BAŞKANLIĞI
		Genel Destek Hizmetleri	DESTEK HİZMETLERİ DAİRESİ BAŞKANLIĞI
		İnsan Kaynakları Yönetimine İlişkin Faaliyetler	PERSONEL DAİRESİ BAŞKANLIĞI
		Özel Kalem Hizmetleri	ÖZEL KALEM
Strateji Geliştirme ve Mali Hizmetler	STRATEJİ GELİŞTİRME DAİRESİ BAŞKANLIĞI		

PERFORMANS GÖSTERGELERİNİN İZLENMESİNDEN SORUMLU BİRİMLER

İdare Adı TÜRK PATENT VE MARKA KURUMU

PROGRAM	ALT PROGRAM	PERFORMANS GÖSTERGELERİ	SORUMLU BİRİM
SINAİ MÜLKİYET HAKLARI	SINAİ MÜLKİYET HAKLARININ GELİŞTİRİLMESİ VE KORUNMASI	Fikri mülkiyet akademisi ve sinai mülkiyet eğitim merkezi bünyesinde eğitim verilen kişi sayısı (kümülatif)	YENİLİK VE TANITIM DAİRESİ BAŞKANLIĞI
		Patent atölyesinde eğitim verilen öğrenci sayısı (kümülatif)	YENİLİK VE TANITIM DAİRESİ BAŞKANLIĞI
		Sinai mülkiyet bilincini artırmaya yönelik düzenlenen etkinlik sayısı (kümülatif)	YENİLİK VE TANITIM DAİRESİ BAŞKANLIĞI
		Sinai mülkiyet haklarına yönelik araştırma-inceleme konusunda işbirliği yapılan ülke sayısı (kümülatif)	PATENT DAİRESİ BAŞKANLIĞI
		Sinai mülkiyet haklarının tescili ve korunmasına yönelik hizmet sürelerinde standart sürelerle uygunluk oranı	BİLGİ İŞLEM DAİRESİ BAŞKANLIĞI
		Sinai mülkiyet haklarının tescili ve korunmasına yönelik hizmetlerin e-devlete entegrasyon oranı	BİLGİ İŞLEM DAİRESİ BAŞKANLIĞI
		Sinai mülkiyet kapasitesinin artırılmasına yönelik yürütülen proje sayısı (kümülatif)	YENİLİK VE TANITIM DAİRESİ BAŞKANLIĞI
		Sinai mülkiyet kapasitesinin artırılmasına yönelik yürütülen projeler (Hezarfen vb.) kapsamında hizmet verilen işletme sayısı (kümülatif)	YENİLİK VE TANITIM DAİRESİ BAŞKANLIĞI
		Uluslararası araştırma-inceleme otoriteleri arasında en fazla rapor düzenleyen ilk 10 ofis arasına girme hedefine ulaşma oranı	PATENT DAİRESİ BAŞKANLIĞI
		Yerli faydalı model tescil sayısının önceki yıla göre artış oranı	PATENT DAİRESİ BAŞKANLIĞI
		Yerli marka tescil sayısının önceki yıla göre artış oranı	MARKALAR DAİRESİ BAŞKANLIĞI
		Yerli patent tescil sayısının önceki yıla göre artış oranı	PATENT DAİRESİ BAŞKANLIĞI
		Yerli tasarım tescil sayısının önceki yıla göre artış oranı	TASARIMLAR DAİRESİ BAŞKANLIĞI

