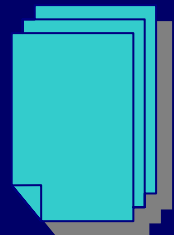
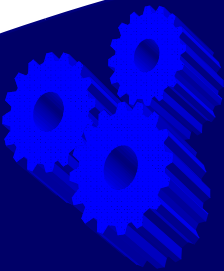




# STRATEJİK PLANI

[2007-2011]



## İÇERİK

BAKAN ÖNSÖZÜ

BAŞKAN ÖNSÖZÜ

STRATEJİK PLANLAMA YÖNTEMİ

<b>1. YASAL YÜKÜMLÜLÜKLER VE DURUM ANALİZİ</b>	<b>7</b>
1.1. SINAİ MÜLKİYET HAKLARININ TARİHÇESİ	7
1.2. ORGANİZASYON YAPISI	8
1.3. TPE’NİN GÖREVLERİ	10
1.4. İGİLİ MEVZUAT	11
1.5. TPE’NİN FAALİYET ALANLARI VE MEVZUAT ANALİZİ	12
1.5.1. Patent ve Faydalı Model	12
1.5.2. Marka	16
1.5.3. Endüstriyel Tasarım	18
1.5.4. Coğrafi İşaret	21
1.5.5. Entegre Devre Topografyaları	22
1.5.6. Enformasyon ve Tanıtım Hizmetleri	23
1.6. TPE’NİN ULUSLARARASI FAALİYETLERİ	24
1.6.1. Uluslararası Anlaşmalar	25
1.6.2. Uluslararası Kuruluşlar ile İlişkiler	26
1.6.3. Avrupa Birliği ile İlişkiler	29
1.6.4. Diğer Patent Ofisleriyle İlişkiler	29
1.7. TPE’NİN KURULUŞ İÇİ ANALİZİ	30
1.7.1. Mali Durum	30
1.7.2. İnsan Kaynakları	33
1.7.3. Teknolojik ve Fiziki Altyapı	35
1.8. TPE’NİN PAYDAŞLARI	37
1.9. TPE’NİN GZFT (SWOT) ANALİZİ	40
<b>2. TPE’NİN GELECEĞE BAKIŞI</b>	<b>42</b>
2.1. TPE’NİN VİZYONU VE MİSYONU	42
2.2. TPE’NİN İLKELERİ VE DEĞERLERİ	42
2.2.1. Müşteri Odaklılık	42
2.2.2. Çalışan Odaklılık	42
2.2.3. Sistem Odaklılık	43
2.2.4. Güvenilirlik	43
2.2.5. Bilinç Oluşturma	43
2.2.6. Hız Yönelimlilik	43
2.2.7. Kalite Yönelimlilik	43
2.2.8. Esneklik	44
2.2.9. Sonuç Yönelimli Olma	44
2.2.10. Sürekli Eğitim	44
2.2.11. Yaratıcılık	44
2.2.12. Teknoloji Yönelimli Olma	44
2.2.13. Uluslararası İlişkilere Önem Verme	45
<b>3. TPE’NİN AMAÇLARI VE HEDEFLERİ</b>	<b>46</b>
<b>4. MALİYETLENDİRME</b>	<b>62</b>
4.1. AMAÇ VE HEDEFLERE İLİŞKİN MALİYETLER	62
4.2. ENSTİTÜ KAYNAKLARI	65
<b>5. UYGULAMA, İZLEME, DEĞERLENDİRME</b>	<b>66</b>
5.1. ANALİZ VE UYGULAMA	66

5.1.1.	<i>Kurum Karnesi İle Stratejik Analiz</i>	66
5.2.	UYGULAMA PROSEDÜRÜ	67
5.2.1.	<i>Stratejik Planın Dağıtımı</i>	67
5.2.2.	<i>Stratejik Planın Güncelleştirilmesi</i>	67
5.2.3.	<i>Planın İzlenmesi ve Sonuçların Değerlendirilmesi</i>	67
5.2.4.	<i>Plana Ait Performans Sonuçlarının Raporlanması</i>	68

## GRAFİKLER

GRAFİK 1:	PATENT BAŞVURULARI (1997-2006)	15
GRAFİK 2:	FAYDALI MODEL BAŞVURU SAYILARI (1997-2006)	16
GRAFİK 3:	YERLİ-YABANCI-MADRİD MARKA BAŞVURULARI (1997-2006)	18
GRAFİK 4:	TASARIM BAŞVURU VE TESCİL SAYILARI (1997-2006)	20
GRAFİK 5:	COĞRAFİ İŞARET BAŞVURU - TESCİL SAYILARI (1997-2006)	22

## TABLolar

TABLO 1:	KANUNLAR VE YÖNETMELİKLER	11
TABLO 2:	SINAI MÜLKİYET ALANINDA TARAF OLUNAN ULUSLARARASI ANLAŞMALAR	25
TABLO 3:	2006 YILI GELİR GİDER TABLOSU	32
TABLO 4:	DOLU KADROLARIN UNVAN BAZINDA DAĞILIMI (08/06/2007)	34
TABLO 5:	DOLU KADROLARIN BİRİMLERE GÖRE DAĞILIMI (08/06/2007)	34
TABLO 6:	DONANIM ENVANTERİ	35
TABLO 7 :	FİZİKSEL SUNUCU ENVANTERİ	35
TABLO 8:	İÇ PAYDAŞLAR	37
TABLO 9:	DIŞ PAYDAŞLAR	38
TABLO 10:	MÜŞTERİ- HİZMET MATRİSİ	39
TABLO11:	KURUMUN GÜÇLÜ VE ZAYIF YÖNLERİ	40
TABLO 12:	FIRSATLAR VE TEHDİTLER	41
TABLO 13 :	MALİYET TABLOSU	62
TABLO 14:	KAYNAK TABLOSU	65
TABLO 15:	KURUM KARNESİ	66

## **BAKAN ÖNSÖZÜ**

Hükümetimiz döneminde yürürlüğe giren 5018 sayılı Kamu Mali Yönetimi ve Kontrol Kanununda yer alan hükümler gereği, kamu idareleri stratejik plan hazırlamakla yükümlü kılınmıştır.

Hazırlanılan stratejik planlarla, ülke çapında kamu maliyesinin ve yönetiminin planlı ve etkin kullanımı ve kurumsal kültür ve kimliğin gelişmesine destek olacak araçlar oluşturulması hedeflenmiştir.

Türk sanayii, teknolojisi ve ekonomisi için büyük önem arzeden Türk Patent Enstitüsü'nün önümüzdeki beş yılına rehberlik edecek, elde ettiği başarıları sürdürmesinde büyük fayda sağlayacağına inandığım stratejik planın ve uygulamalarının hayırlı olmasını temenni ederim.

Sanayi ve Ticaret Bakanı

Ali COŞKUN

**BAŞKAN ÖNSÖZÜ**

Dünyada özellikle son dönemde ağırlığını hissettiren küreselleşme ve teknolojik atılımlar süreci, ülkeler arası ekonomik ve siyasi ilişkilerde köklü değişikliklere yol açmıştır. Sanayi toplumunda, ülkelerin zenginliği ve ekonomik gelişmişliği sahip olunan işgücü, ham madde ve doğal kaynaklarla ölçülürken, bilgi toplumuna geçiş sürecinin yaşandığı 21. yüzyılda bu değerler yerini büyük ölçüde beyin gücü, yenilikçi düşünce, bilgi ve teknoloji üretimi gibi unsurlara bırakmıştır. Bu ekseninde sınaî mülkiyet hakları, yeni bilgi ve teknolojilerin üretilmesi sürecinde önemli bir rol üstlenmektedir.

Türkiye’de sınaî mülkiyet haklarının tescil edilerek koruma altına alınması 135 yıllık bir geçmişe sahip olmakla beraber, 1994 yılında TPE’nin kuruluşu ve yeni mevzuatın yürürlüğe konulması ulusal ve uluslararası alanda yapılacak atılımlar için bir dönüm noktası olmuştur.

TPE kuruluşundan günümüze kadar geçen kısa süre içerisinde ulusal ve uluslararası alanda büyük atılımlar gerçekleştirmiş ve sınaî mülkiyet mevzuatımız gelişen teknolojinin ve ticari hayatın ihtiyaçlarına cevap verir hale getirilmiştir.

Ülkemizde sınaî mülkiyet haklarının tesisinden ve geliştirilmesinden sorumlu kuruluş olan Türk Patent Enstitüsü, misyonunu etkili bir şekilde gerçekleştirmek için tüm faaliyetlerini beş yıllık stratejik planlarla takip etmeye karar vererek 2005-2009 yıllarını kapsayan ilk stratejik planını hazırlamış ve bu konuda kamuda ilkler arasına girmiştir. Ancak Stratejik Planlama dinamik bir süreç olup, ulusal ve uluslararası gelişmeler çerçevesinde sürekli olarak değişime tabidir. 2007-2011 yıllarına yönelik olarak hazırlanan bu plan da, önceki stratejik planın birtakım gelişmeler doğrultusunda gözden geçirilmesi ve güncellenmesi sonucunda oluşturulmuştur.

Türk sanayi ve teknolojisini küresel rekabette öne çıkarmak vizyonu çerçevesinde önümüzdeki beş yıla yönelik hazırlanan bu plan ile TPE’nin Türk sanayi ve ekonomisinin gelişimine sağlayacağı katkıyı artırmak ve atılımlarına ivme kazandırmak en büyük amacımızdır.

Türk Patent Enstitüsü Başkanı

Doç. Dr. Yusuf BALCI

## STRATEJİK PLANLAMA YÖNTEMİ

### Yasal çerçeve

Kalkınma planları ve programlarda yer alan politika ve hedefler doğrultusunda kamu kaynaklarının etkili, ekonomik ve verimli bir şekilde elde edilmesi ve kullanılmasını, hesap verebilirliği ve mali saydamlığı sağlamak üzere, kamu mali yönetiminin yapısını ve işleyişini, kamu bütçelerinin hazırlanmasını, uygulanmasını, tüm mali işlemlerin muhasebeleştirilmesini, raporlanmasını ve mali kontrolü düzenlemek amacıyla hazırlanan 5018 Sayılı Kamu Mali Yönetimi ve Kontrol Kanununun yürürlüğe girmesiyle tüm kamu kurum ve kuruluşlarına stratejik plan hazırlama zorunluluğu getirilmiştir.

Yasal altyapısı 5018 Sayılı Kanuna dayanan stratejik plan uygulanmasına ilişkin usul ve esasların düzenlendiği Kamu İdarelerinde Stratejik Planlamaya İlişkin Usul Ve Esaslar Hakkında Yönetmelik 26/05/2006 tarihinde yürürlüğe girmiştir.

Türk Patent Enstitüsü tüm faaliyetlerini beş yıllık stratejik planlarla takip etmeye karar vererek 2004 yılı içerisinde hızla gelişen ve değişen bir dünyada kendi misyonunu etkili bir şekilde gerçekleştirme amacıyla stratejik plan hazırlığı çalışmalarını başlatmış, (2005-2009) yıllarını kapsayan ilk stratejik planını hazırlayarak uygulamaya almıştır. Söz konusu plan 2005 yılında yürürlüğe giren 5018 Sayılı Kamu Mali Yönetimi ve Kontrol Kanununun 9. Maddesi hükmü gereğince Devlet Planlama Teşkilatı tarafından hazırlanan 'Kamu İdareleri İçin Stratejik Planlama Kılavuzu esas alınarak revize edilmiştir.

### Stratejik plan hazırlanma süreci

Stratejik planın hazırlanması amacıyla Komisyon Başkanı ve Enstitü Başkan Yardımcısı Doç. Dr. Yüksel BİRİNCİ, Koordinatör APK Uzmanı Ayşe KARANFİL ve Mühendis Ayşe Gül ULUÇAY, Marka Uzmanı Mustafa DALKIRAN, Patent Uzmanı Aysun ALTUNKAYNAK, Patent Uzman Yardımcısı Özlen PEKOL ve Marka Uzman Yardımcısı M. Kubilay GÜZEL'in yer aldığı stratejik planlama ekibi oluşturulmuştur.

Stratejik planlama çalışmalarına 2006 yılı Ekim ayı itibarıyla başlayan ekip, faaliyetlerini belirlenen bir iş planı dahilinde yürütmüş ve bu plan çerçevesinde ilk olarak stratejik plan içeriğini tespit etmiştir. İçerikte yer alan konular dikkate alınarak konulara veri oluşturacak kaynakların analizi yapılmış ve planlama sürecine ilişkin çalışmaların hedeflenen süre içerisinde tamamlanması amacıyla iş takvimi oluşturulmuştur.

### Mevcut Durum Analizi

2004 yılında çalışmaları tamamlanan 2005-2009 yıllarına ait Türk Patent Enstitüsü'nün stratejilerinin yer aldığı daha önceki stratejik planın, gelişmeler ve Enstitü bünyesinde yürütülen yeniden yapılandırma çalışmaları doğrultusunda güncelleştirilmesi gerekmiştir. Bu aşamada yürürlüğe giren 5018 Sayılı Kanun ile tüm kamu kurum ve kuruluşlarına faaliyetlerini, oluşturacakları stratejik planlar doğrultusunda yürütmeleri zorunluluğu getirilmiştir. Bu amaçlarla TPE, 2007-2011 yıllarına ait stratejik planını ilgili yönetmelik hükümleri ve DPT Kılavuzu esas alınarak 2005-2009 yıllarına ait stratejik planın güncelleştirilmesiyle oluşturmuştur.

# 1.YASAL YÜKÜMLÜLÜKLER VE DURUM ANALİZİ

## 1.1. Sınai Mülkiyet Haklarının Tarihçesi

Buluş sahiplerinin ödüllendirilmesi ve yeniliklerin korunması amacıyla ortaya çıkan sınai mülkiyet hakları koruması uygulamalarının ilk örnekleri 1400'lü yıllara kadar uzanır. Bilinen en eski patent mevzuatı 1474 yılında Venedik'te görülür. Bundan 150 yıl sonra, 1624 yılında İngiltere, 1790 yılında Amerika Birleşik Devletleri, 1791 yılında Fransa, 1877 yılında ise Almanya kendi patent kanunlarını oluşturmuşlardır. Daha sonra, ülkemizde 1879 yılında İhtira Beratı Kanunu, 1885 yılında Japonya Patent Tekeli Talimatnamesi ve 1896 yılında Rusya Patent Kanunu sınai mülkiyet hakları korunmasını sağlayan yasalar olarak ortaya çıkmıştır. Uluslararası alanda fikri mülkiyetin korunmasına dair ilk uluslararası anlaşma 23 Mart 1883 tarihinde Paris'te imzalanan ve fikri mülkiyet haklarının temel ilkelerini belirleyen Paris Sözleşmesidir. Günümüzde, Türkiye'nin de yer aldığı 169 ülke, sınai mülkiyet haklarının anayasası olarak kabul edilen Paris Sözleşmesi'ne taraftır.

Ülkemizde sınai mülkiyet haklarının korunmasına ilişkin ilk düzenleme, markaların korunmasına ilişkin kuralları belirleyen 1871 tarihli Alamet-i Farika Nizamnamesidir. Bundan 8 yıl sonra 1879 tarihli İhtira Beratı Kanunu ile buluşlar da korunmaya başlamıştır. 06 Temmuz 1872 tarihinde Alamet-i Farika Nizamnamesi'ne birinci Ek ve 11 Mayıs 1888 tarihinde Alamet-i Farika Nizamnamesine ikinci ek yapılmıştır. Bu düzenlemeler ile Osmanlı İmparatorluğu, sınai mülkiyet korumasına önem veren ve bu alandaki mevzuatını oluşturan ilk ülkeler arasında yer almaktadır.

Cumhuriyetle birlikte de ülkemizde sınai mülkiyet korumasına önem verilmeye devam edilmiş ve dünyadaki gelişmelere uyum sağlamaya özen gösterilmiştir. Bu çerçevede "Sınai Mülkiyetin Korunması için Uluslararası Bir Birlik Oluşturulması Hakkındaki Paris Sözleşmesi"ne 1925 yılında katılım sağlanması, 1947 yılında kurulan Milletlerarası Patent Enstitüsü'ne (1972 yılında Avrupa Patent Organizasyonuna dönüşmüştür), 1955 yılında üye olunması, 1965 yılında 551 sayılı "Marka Kanunu"nun yürürlüğe girmesi ve 1976 yılında "Dünya Fikri Mülkiyet Teşkilatı (WIPO) Kuruluş Anlaşması"na katılım, Türkiye'de sınai mülkiyet hakları koruması alanındaki önemli adımlar arasında yer almaktadır.

Sanayi ve Ticaret Bakanlığı bünyesindeki Sınai Mülkiyet Dairesi Başkanlığı'nın lağvedilerek, 24 Haziran 1994 tarihinde, 544 sayılı Kanun Hükmünde Kararname (KHK) ile Sanayi ve Ticaret Bakanlığına bağlı, idari ve mali özerkliğe sahip Türk Patent Enstitüsü'nün (TPE) kurulması, sınai mülkiyet hakları alanında bir dönüm noktası olmuştur. 544 Sayılı KHK'nın günümüz koşullarına uyumlu hale getirilmesi ve kanunlaştırılması amacıyla 19 Kasım 2003 tarihinde "5000 Sayılı Türk Patent Enstitüsü Kuruluş ve Görevleri Hakkında Kanun" yürürlüğe girmiş bulunmaktadır.

1995 yılında Türkiye'nin, "Dünya Ticaret Örgütü (DTÖ) Kuruluş Anlaşması" ve eki "Ticaretle Bağlantılı Fikri Mülkiyet Hakları Antlaşması"ndan (TRIPS) ve Avrupa Birliği ile Gümrük Birliği'nden kaynaklanan yükümlülüklerini yerine getirmesi amacıyla, TPE öncülüğünde patent, marka, endüstriyel tasarım ve coğrafi işaretler alanlarında reform niteliğinde kanun hükmünde kararnameler yürürlüğe girmiştir.

1994'ten günümüze kadar geçen dönem içinde 11 uluslararası anlaşmaya taraf olunmuştur. Ülke çapında güçlü bir sınai mülkiyet sistemi oluşturulması amacıyla ihtisas mahkemeleri kurulmuş, sistemin kullanıcılarına yönelik verilen eğitimler ve düzenlenen tanıtım faaliyetleriyle kamunun bilinçlendirilmesine yönelik önemli çalışmalar yürütülmüştür.

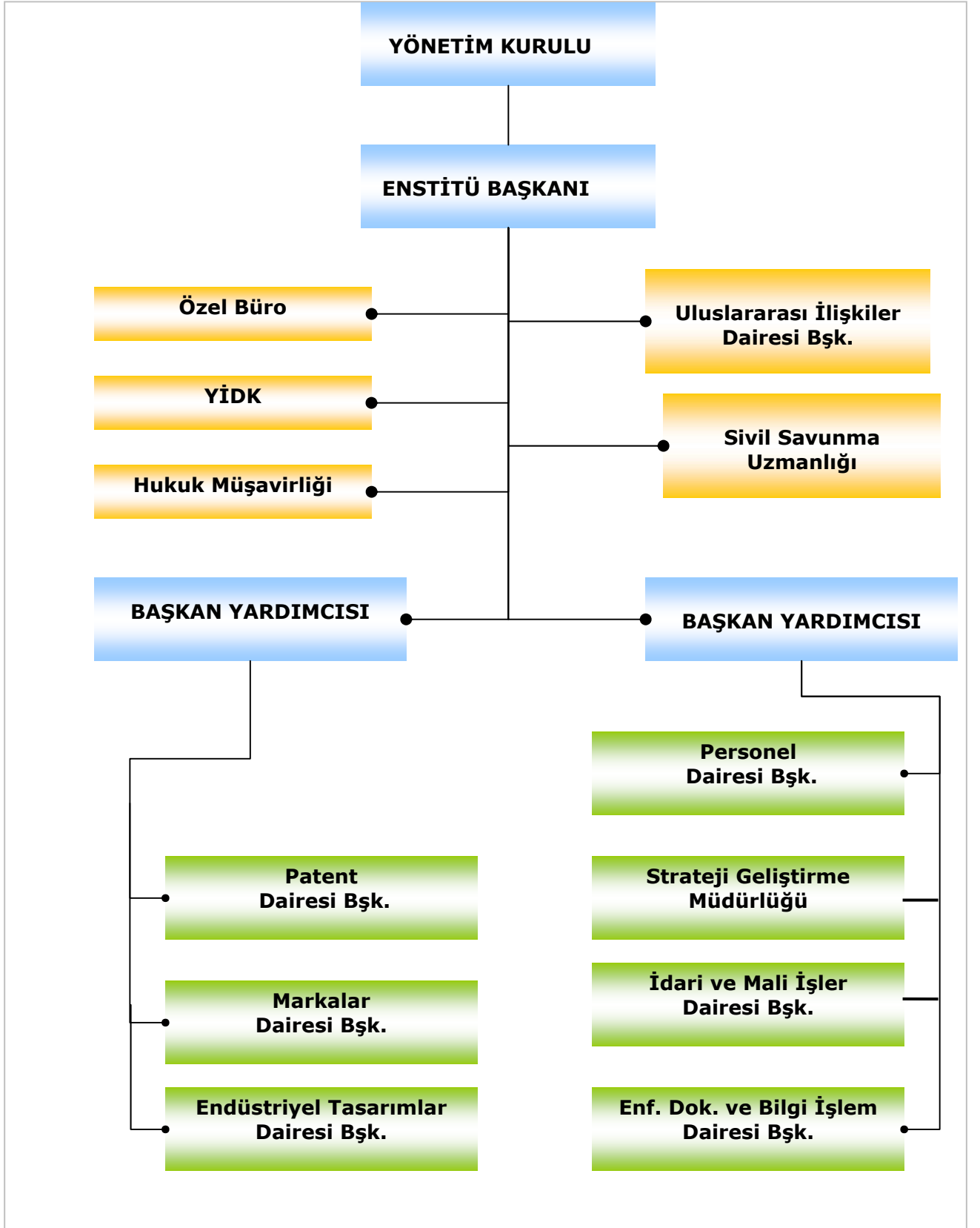
Uluslararası anlaşmalara taraf olunması nedeniyle gerekli olan ve uygulamadan doğan sorunları gidermeye yönelik mevzuat değişiklikleri de bu dönem içerisinde gerçekleştirilmiştir.

Son yıllarda uluslararası ilişkilerde önemli gelişmelerin, patentte araştırma ve incelemeye geçilmesinin, online hizmetlerin sunulmaya başlanmasının yanında, TPE'nin yurt içinde ve yurt dışında tanıtımına ve Türkiye'de sınai mülkiyet kültürünün geliştirilmesi çalışmalarına ağırlık verilmiş, tanıtım ve kurumsal gelişme alanlarında büyük ilerleme kaydedilmiştir.

## 1.2. Organizasyon Yapısı

TPE Sanayi ve Ticaret Bakanlığı'na bağlı özel bütçeli bir kamu kuruluşudur. Yönetim birimleri; Yönetim Kurulu, Danışma Kurulu ve Başkanlıktan, ana hizmet birimleri; Patent, Markalar, Endüstriyel Tasarımlar ve Uluslararası İlişkiler Dairesi Başkanlıklarından, yardımcı hizmet birimleri; Personel, İdari ve Mali İşler ve Enformasyon, Dokümantasyon ve Bilgi İşlem Dairesi Başkanlıklarından, danışma birimleri ise Hukuk Müşavirliği ve Strateji Geliştirme Müdürlüğünden oluşmaktadır.

Şekil 1: Türk Patent Enstitüsü Organizasyon Şeması



### 1.3. TPE'nin Görevleri

Türkiye'de sınai mülkiyet haklarının geliştirilmesi, tanıtımı ve korunması amacıyla kurulmuş özel bütçeye sahip Sanayi ve Ticaret Bakanlığına bağlı bir kamu kuruluşu olan Türk Patent Enstitüsü'nün görevleri, 6 Kasım 2003 tarih ve 5000 Sayılı Kanun'da aşağıdaki şekilde belirlenmiştir:

- Kanunlarla koruma altına alınmış olan sınai mülkiyet haklarının tescilini ve bu hakların korunması ile ilgili işlemleri yapmak,
- Lisans işlemlerinde arabuluculuk faaliyetlerinde bulunmak ve mahkemelerde bilirkişilik yapmak,
- Lisans ve devir anlaşmalarını tescil etmek,
- Buluşların kullanımını takip etmek, yeni teknolojilerin değerlendirilmesi ile teknoloji transferinin yönlendirilmesi ve arşivlenmesi işlemlerini yapmak,
- Yurtdışında benzer kuruluşlar ve uluslararası kuruluşlarla işbirliğinde bulunmak,
- Türkiye'yi sınai mülkiyet hakları konusunda uluslararası kuruluşlar nezdinde temsil etmek,
- Sınai mülkiyet hakları ile ilgili uluslararası anlaşmaların hazırlanmasına ülke çıkarlarını koruyarak katkıda bulunmak ve bu anlaşmaların Türkiye'de uygulanmasını sağlamak,
- Yurtiçi ve yurtdışında teknoloji ve araştırma-geliştirme ile ilgili kurum ve kuruluşlarla ve bilgi bankalarıyla işbirliği yapmak, dokümantasyon merkezleri kurmak, bu bilgileri kamunun istifadesine sunmak,
- Sınai mülkiyet hakları ile ilgili olarak çeşitli yayınlar yapmak ve Türk Sınai Mülkiyet Hakları Gazetesi'ni periyodik olarak yayınlamak,
- Sınai mülkiyet hakları konularında yurtiçinde kişi ve kuruluşların bilgilendirilmesi ve yönlendirilmesi için gerekli çalışmaları yapmaktır.

## 1.4. İlgili Mevzuat

**Tablo 1: Kanunlar ve Yönetmelikler**

Kanun ve Kanun Hükmünde Kararnameler(KHK)	R.G.Tarih	Sayı
5000 Sayılı TPE Kuruluş Kanunu	19.11.2003	25294
551 Sayılı Patent Haklarının Korunması Hakkında KHK	27.06.1995	22326
556 Sayılı Markaların Korunması Hakkında KHK	27.06.1995	22326
554 Sayılı Endüstriyel Tasarımların Korunması Hakkında KHK	27.06.1995	22326
555 Sayılı Coğrafi İşaretlerin Korunması Hakkında KHK	27.06.1995	22326
5147 Sayılı Entegre Devre Topografyalarına İlişkin Kanun	30.04.2004	25448
551, 556, 554, ve 555 Sayılı KHK'larda Değişiklik Yapılmasına Dair 5194 Sayılı Kanun	26.06.2004	25504
<b>Yönetmelikler</b>		
551 Sayılı Patent Haklarının Korunması Hakkında Kanun Hükmünde Kararnamenin Uygulama Şeklini Gösterir Yönetmelik	05.11.1995	22454
556 Sayılı Markaların Korunması Hakkında Kanun Hükmünde Kararnamenin Uygulama Şeklini Gösterir Yönetmelik	05.11.1995	22454
554 Sayılı Endüstriyel Tasarımların Korunması Hakkında Kanun Hükmünde Kararnamenin Uygulama Şeklini Gösterir Yönetmelik	05.11.1995	22454
555 Sayılı Coğrafi İşaretlerin Korunması Hakkında Kanun Hükmünde Kararnamenin Uygulama Şeklini Gösterir Yönetmelik	05.11.1995	22454
Avrupa Patentlerinin Verilmesi ile İlgili Avrupa Patent Sözleşmesinin Türkiye'de Uygulama Şeklini Gösterir Yönetmelik	09.01.2001	24282
Entegre Devre Topografyalarına ilişkin Yönetmelik	30.12.2004	25686

## 1.5. TPE'nin Faaliyet Alanları ve Mevzuat Analizi

Sınai mülkiyet hakları, sanayideki ve tarımdaki buluşların, yeniliklerin, yeni tasarımların ve özgün çalışmaların ilk uygulayıcıları adına veya ticaret alanında üretilen ve satılan malların üzerindeki üreticisinin veya satıcısının ayırt edilmesini sağlayacak işaretlerin sahipleri adına kayıt edilmesini sağlayan ve bu hakların 3. kişilerce üretilmesini ve satılmasını belirli bir süreyle engelleyen gayri maddi haklardır. Sınai mülkiyet haklarının korunmasındaki amaç, fikri yeniliklerin ve teknolojinin korunmasını güvence altına almaktır. Patent, marka, endüstriyel tasarım, coğrafi işaret ve entegre devre topografyalarından oluşan sınai mülkiyet haklarının tescili TPE'nin görev alanındadır.

### 1.5.1. Patent ve Faydalı Model

Sınai alandaki yenilikler ekonomik büyümenin ve teknik gelişmenin ana faktörlerindedir. Genel olarak yeni ürünlerin ve yeni usullerin ortaya çıkması ve geliştirilmesi olarak kabul edilen buluşlar yatırıma dönüştürüldüğünde sağlıklı bir ekonomi için itici bir güç olur.

Buluşların hukuken korunmasını sağlayan patent, sanayiye uygulanabilen bir buluşun sahibine belirli bir süre ile verilen ve sahibinin izni olmaksızın üçüncü kişilerce üretilmesini, satılmasını ve kullanılmasını engelleme hakkı tanıyan bir belgedir. Patent sistemi, sağladığı koruma aracılığıyla, üretim faaliyetinin genişletilmesinde etkin bir role sahiptir. Patent, teknolojinin tüm alanlarında ilerleme getirecek araştırma ve geliştirme faaliyetinin oluşmasını teşvik eden ve teknik bilginin yayılmasında birinci derecede rol oynayan etkenlerdendir.

Teknik gelişmenin, sadece ekonomik gelişmeye çok büyük katkılar sağlayan önemli buluşlarla sağlanacağı söylenemez. Bunun yanında, üretimi arttıran, kolaylaştıran veya kalitesini yükselten küçük buluşların da teknik gelişime önemli katkıları olduğu bilinmektedir. Hem zaman hem de maliyet açısından daha elverişli olan faydalı model sistemi bu tür buluşların korunması amacıyla hizmet etmektedir.

Ülkemizde, patent ve faydalı modeller 551 sayılı Patent Haklarının Korunması Hakkında Kanun Hükmünde Kararname ile tescil edilerek koruma altına alınmaktadır.

#### Patent

Yeni, tekniğin bilinen durumunu aşan ve sanayiye uygulanabilen buluşlar patent belgesi verilerek koruma altına alınır. Patent sisteminde şekli incelemeyen ve araştırma raporu düzenlenmesi talebinden sonra tekniğin bilinen durumunu içeren bir araştırma raporu düzenlenir. Araştırma raporu Resmi Patent Bülteninde yayımlanır ve 6 ay içinde rapora üçüncü kişilerin itiraz etmesi mümkündür. İtiraz olması durumunda, bu itirazlar başvuru sahibine gönderilir. Başvuru sahibi gerekli görürse karşı görüşlerini bildirebilir veya tarifname/istemlerde değişiklik yapabilir. Ülkemizde halen incelemesiz ve incelemeli patent olmak üzere iki ayrı patent koruması bulunmaktadır.

İncelemesiz patent sisteminde, araştırma raporunun yayım süresi bitiminde veya itiraz olması durumunda başvuru sahibinin karşı görüşlerini bildirmesi için belirlenen sürenin dolmasından sonra incelemesiz patent verilmesine karar verilir. Koruma süresi 7 yıl olup, başvuru sahibi veya üçüncü kişilerin talebi

halinde bu 7 yıllık süre içerisinde incelemesiz patentin incelemeli patent başvurusuna dönüştürülmesi mümkündür.

İncelemeli patent sisteminde, araştırma raporunun yayım süresi bitiminde veya itiraz olması durumunda başvuru sahibinin karşı görüşlerini bildirmesi için verilen sürenin bitiminden sonra buluşun patentlenebilirlik kriterleri yönünden değerlendirildiği bir inceleme raporu düzenlenir. Raporun olumsuz olması durumunda başvuru sahibi olumsuz görüşlere karşı görüşlerini bildirebilir. Tarifname/istemlerinde değişiklik yapabilir. Başvuruda yapılan değişiklikler ve görüşler tekrar incelenir. En fazla üç kez inceleme raporu düzenlenir. İnceleme raporunun patentlenebilirlik kriterleri açısından olumlu olması durumunda incelemeli patent verilir. İncelemeli patentin koruma süresi 20 yıldır.

Her iki patent sisteminde patente konu olan buluşun patentlenebilirlik kriterlerine sahip olmadığını ispatlayabilen üçüncü kişiler patentin hükümsüzlüğü için mahkemeye başvurabilirler.

### **TPE’de Araştırma ve İnceleme**

TPE’ye yapılan patent başvurularının araştırma ve inceleme işlemleri 2005 yılına kadar sadece TPE’nin protokol yaptığı yabancı patent ofisleri tarafından yapılırken, bazı alanlardaki patent başvurularının araştırma ve inceleme işlemleri 1 Ocak 2005 tarihinden itibaren TPE tarafından da yapılmaya başlanmıştır. 2005 yılında TPE’de araştırma ve inceleme talep sayısı 28 iken, 2006 yılında 64’e yükselmiştir.

Ülkemiz açısından stratejik bir öneme sahip bulunan bu uygulamanın kapsamı araştırma ve inceleme yapılacak teknolojik alan sayısı artırılarak genişletilmektedir.

Tercüme masrafı ve hazırlık işlemi ücreti bulunmaması ve araştırma ve inceleme ücretlerinin diğer ofislere göre daha düşük olması nedeniyle araştırma ve inceleme raporlarının TPE tarafından hazırlanması patent maliyetlerinde % 50 ‘ye varan oranlarda tasarruf sağlamaktadır. Araştırma ve inceleme işlemlerinin TPE tarafından yapılması posta ve araştırma-inceleme ofislerindeki süre kayıplarını da ortadan kaldırarak, patent sistemi kullanıcıları için süre ve maliyet açısından önemli avantajlar sağlamaktadır.

### **Faydalı Model**

Yeni ve sanayiye uygulanabilir nitelikte olmakla birlikte tekniğin bilinen durumunu aşmayan buluşların patentle korunması mümkün değildir. Bu nedenle ülkemizde bu tür buluşlar faydalı model ile korunmaktadır. Faydalı model sisteminde koruma daha çok küçük buluşlara yöneliktir. Faydalı model tescil sürecinde şekli incelemeyen sonra başvuru Resmi Patent Bülteninde yayımlanır. Üç ay içinde üçüncü kişilerin başvuruya itiraz etmesi mümkündür. Bununla birlikte, başvuru sahibinin yapılan itirazlara cevap vermesi için tanınan süre dolduktan sonra itirazlar dikkate alınmaksızın faydalı model belgesi verilir. Faydalı model başvuruları için araştırma ve inceleme raporu düzenlenmediğinden patente oranla maliyetler daha düşük ve süreç daha kısadır. Bu nedenle, Türkiye’de faydalı model sistemi daha çok tercih edilmekte ve bir çok potansiyel patent faydalı model sistemi ile korunmaktadır. Faydalı modelin koruma süresi 10 yıldır. Faydalı modele konu buluşun yeni olmadığını ispatlayabilen üçüncü kişiler faydalı modelin hükümsüzlüğü için mahkemeye başvurabilirler.

### **Patent ve Faydalı Model Kanunu Taslağı**

Gerek 551 Sayılı Patent Haklarının Korunması Hakkında KHK'nın kanunlaştırılması gerekse KHK'nın bazı eksikliklerinin giderilerek daha etkin bir patent sisteminin oluşturulması, taraf olduğumuz uluslararası anlaşmalara ve AB mevzuatına uyumun sağlanması amacıyla 2003 yılında başlayan "Patent ve Faydalı Model Kanunu Taslağı" çalışmaları, 2005 yılında tamamlanmış, taslak kanun ilgili kamu kurum ve kuruluşlarının görüşlerine açılmış ve Başbakanlığa sunulmuştur.

551 Sayılı KHK'dan farklı olarak Patent ve Faydalı Model Kanun Taslağında yapılan en önemli düzenlemeler;

- AB müktesebatına uyum çalışmaları çerçevesinde hazırlanan Ulusal Programa uygun olarak, biyoteknolojik buluşlarla ilgili kapsamlı yasal düzenlemeler yapılmış,
- TRIPs Konseyinde belirlenen sisteme uygun olarak kamu sağlığı sorunları nedeniyle eczacılık ürünlerinin az gelişmiş ve gelişmekte olan ülkelere ihracatı durumunda zorunlu lisansı içeren maddelere yer verilmiş,
- Patente üçüncü kişiler tarafından yapılacak itiraz, koruma kapsamını oluşturan nihai metne itiraz edilebilmesi için patent verilmesinden sonraki bir sürece alınmış,
- Faydalı model yayınlarına itiraz etmek isteyen üçüncü kişilere de araştırma talebinde bulunma imkanı getirilmiştir.

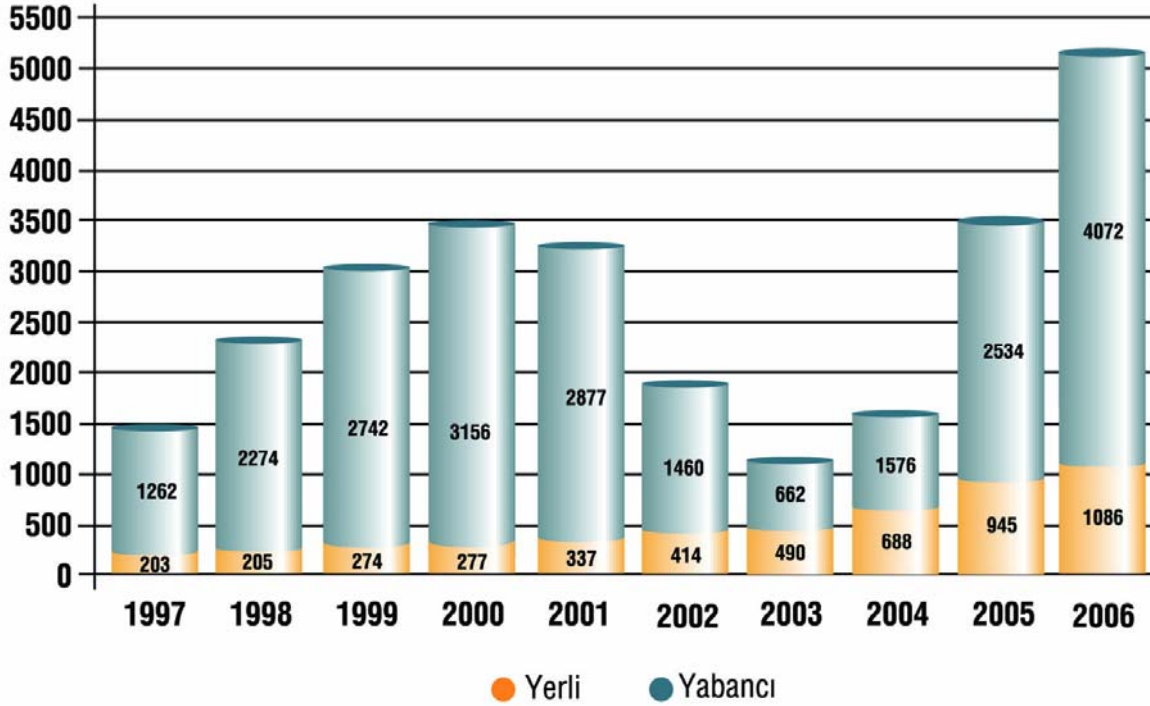
### **İstatistikî Analiz**

TPE'ye yapılan patent başvuruları üç grupta değerlendirilebilir.

- Doğrudan TPE'ye yapılan yerli ve yabancı başvurular,
- Patent İşbirliği Antlaşması (PCT) aracılığıyla yapılan yerli ve yabancı başvurular,
- Avrupa Patent Sözleşmesi (EPC) aracılığıyla Türkçe istemleri ve fasikülleri TPE'ye sunulan Avrupa Patenti başvuru ve patentleri.

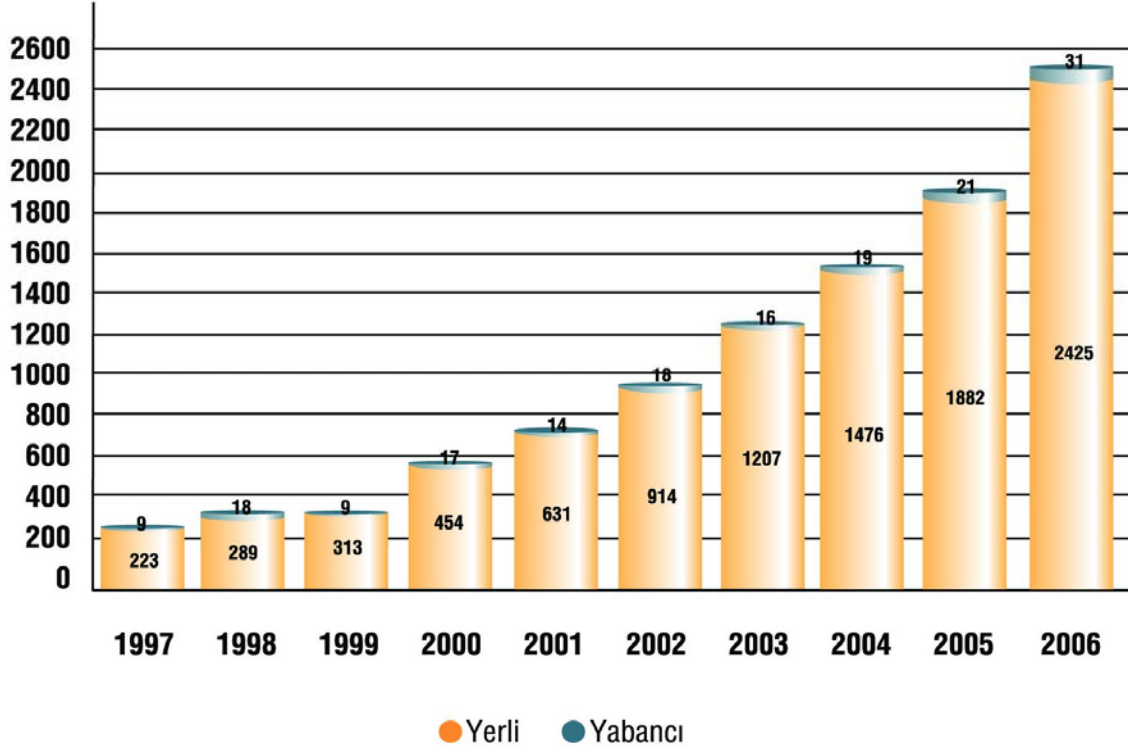
Türkiye'de patent başvuruları bakımından önemli bir husus yerli ve yabancı başvuru sayılarıdır.

Grafik 1: Patent Başvuruları (1997-2006)



Ülkemizde yerli ve yabancı patent başvuru sayıları incelendiğinde, yerli başvuru sayılarının sürekli bir artış gösterdiği, özellikle son iki yılda yüksek bir artış oranı yakaladığı gözlemlenmektedir. Yerli başvuru sayılarının bir önceki yıla göre artış oranı 2004 yılında %40, 2005 yılında %37 ve 2006 yılında %15 olarak gerçekleşmiştir. 01 Kasım 2000 tarihinde Türkiye'nin EPC'ye katılımıyla birlikte yabancı başvuru sahipleri PCT yolunu kullanmak yerine EPC yolu ile doğrudan Avrupa patenti olarak Türkiye'de koruma talep etme eğilimi göstermektedirler. Bu nedenle, yabancı başvuru sayıları 2002 yılından itibaren azalmış, bu azalış daha sonraki yıllarda Avrupa patentlerinin ulusal aşamaya girmeye başlamasıyla dengelenmiştir.

Grafik 2:Faydalı Model Başvuru Sayıları (1997-2006)



Faydalı model tescil işlemlerinin patente göre düşük maliyetli olması ve belgelendirme sürecinin daha kısa olması nedeniyle yerli başvuru sahiplerince tercih edilen faydalı model başvuru sayılarında sürekli bir artış görülmektedir.

## 1.5.2. Marka

Marka; bir işletmenin mal ve hizmetlerini diğer işletmelerin mal ve hizmetlerinden ayırt edilmesini sağlayan işaretlerdir. Malları veya hizmetleri birbirinden ayırt etmek için kullanılan ayırt edici kelimeler, harfler, rakamlar, çizimler, resimler, şekiller, renkler, logolar, etiketler veya bunların kombinasyonları marka olarak tescil edilebilir. Ülkemizde markalar Markaların Korunması Hakkındaki 556 Sayılı KHK hükümleri çerçevesinde korunmaktadır. KHK hükümlerine göre marka hakkı tescil yoluyla elde edilen bir haktır. Marka tescili, markanın kullanımı üzerinde sahibine münhasır haklar sağlayarak, markanın sahibinin izni dışında haksız kullanımını önlemektedir. Tescilli marka sahibinin, piyasadaki izinsiz ve haksız kullanımlara karşı dava açmak suretiyle, markanın her türlü haksız kullanımı engelleme yetkisi bulunmaktadır. Bu haklar, üçüncü kişilere karşı marka tescilinin ilan tarihi itibari ile hüküm ifade eder.

Tescilli markalar başvuru tarihinden itibaren 10 yıl süre ile koruma altına alınır. Bununla birlikte 10'ar yıllık sürelerle yenilenerek tescili sonsuza kadar devam ettirmek mümkündür. Marka tescili Türk Patent Enstitüsü tarafından yapılmaktadır ancak, tescil sonrası anlaşmazlıkların çözüm yeri ilgili mahkemelerdir.

Türkiye'de tescil talebiyle TPE'ye yapılan marka başvuruları şekli inceleme aşamasından sonra 556 Sayılı KHK hükümleri çerçevesinde mutlak ve nispi ret nedenleri açısından incelemeye alınarak tescile uygun

olup olmadığına karar verilir. Tescile uygun bulunan marka başvuruları Resmi Marka Bülteninde ilan edilerek üçüncü kişilerin itirazına açılır. Yayınına itiraz gelmeyen markalar tescil edilerek Resmi Marka Gazetesinde yayınlanır. Enstitü'nün her türlü kararına karşı itiraz edilebilir. Uygulamada itiraz, Enstitü kararlarına itiraz ve yayına itiraz olmak üzere iki farklı kategoride değerlendirilir. TPE nezdinde incelenen tüm itiraz süreçleri Enstitü nihai karar mercii olan Yeniden İnceleme ve Değerlendirme Kurulu kararı ile son bulur.

Türkiye'nin de taraf olduğu Madrid Protokolü çerçevesinde TPE'de markaları tescil edilmiş marka sahipleri TPE aracılığıyla uluslararası marka tescil başvurusunda bulunulabilirler.

### **Marka Kanunu Taslağı**

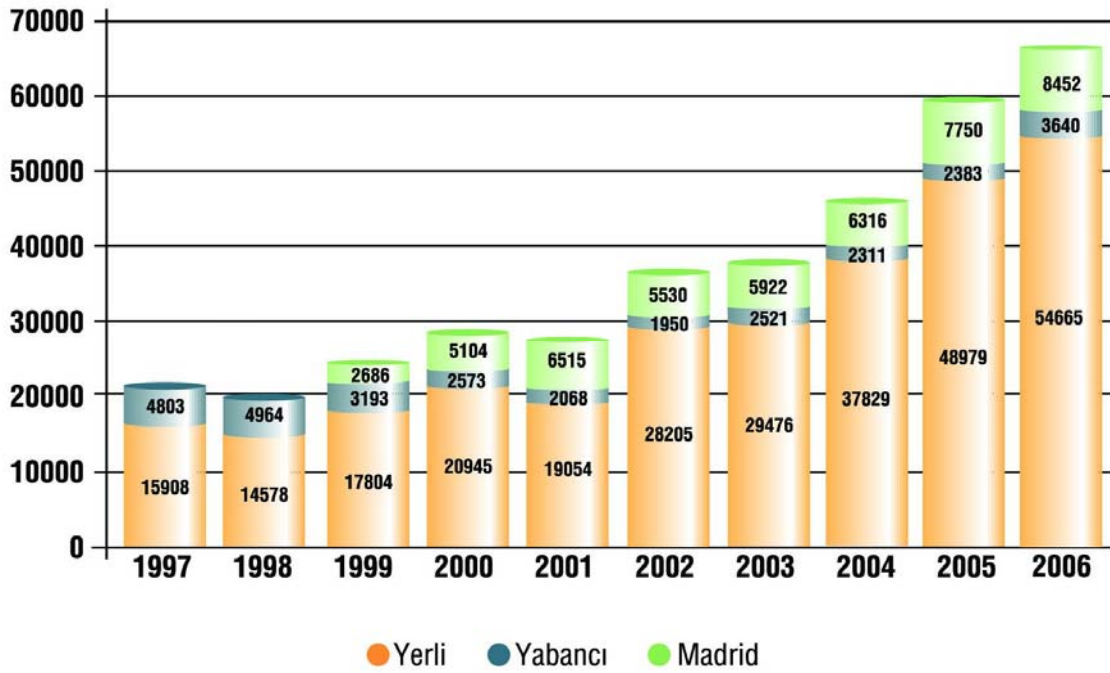
556 Sayılı Markaların Korunması Hakkındaki KHK'nın kanunlaştırılması ve KHK'daki eksikliklerin giderilerek daha etkin bir marka mevzuatının oluşturulması, taraf olduğumuz uluslararası anlaşmalara ve AB marka mevzuatına uyumun sağlanması amacıyla 2004 yılında başlayan "Markaların Korunması Hakkında Kanun Taslağı" çalışmaları 2005 yılında tamamlanmış, taslak kanun ilgili kamu kurum ve kuruluşlarının görüşlerine açılmış ve Başbakanlığa sunulmuştur.

556 Sayılı KHK'dan farklı olarak Markaların Korunması Hakkında Kanun Taslağı'nda yapılan en önemli düzenlemeler;

- Marka tescil başvurularının bölünmesine dair yönetmelikte yer alan hükümler kanuna aktarılmış,
- Marka tescilli işlemlerinde TPE tarafından talep edilen belgeler TLT' ye (Marka Kanunu Antlaşması) uygun olarak asgari düzeye indirilmiş,
- Marka tescil işlemlerinde başvuru sahibinden talep edilen belgelerin TPE' ye sunulmasına ilişkin ek süre verilmesi hükmü getirilmiş,
- Markanın hükümsüzlüğü, Topluluk Marka Tüzüğü'ne uygun olarak hükümsüzlüğün etki tarihi ve hükümsüzlük nedenlerine göre ayrı olarak düzenlenmiş ve zaman aşımı hükmüne yer verilmiş,
- İnternet ortamında marka ihlali hükümlerine yer verilmiş,
- Tanınmış markaların başvuru, tescil ve geçerlilik koşulları düzenlenmiş,
- TPE'nin yaptığı bildirimlerin başvuru sahibine doğrudan teslim edilmediği hallerde bildirimlerin hüküm tarihine ilişkin düzenlemelere yer verilmiş,
- Vekaletnamelere ilişkin yeni düzenlemeler getirilmiştir.

## İstatistiki Analiz

Grafik 3:Yerli-Yabancı-Madrid Marka Başvuruları (1997–2006)



Ülkemizde 1997 – 2006 dönemindeki marka başvuruları incelendiğinde, 2001 yılından itibaren düzenli bir artış eğilimi gösterdiği ve bu başvuruların ağırlıklı olarak yerli başvurulardan oluştuğu görülmektedir. On yıllık zaman diliminde başvuru sayılarında yaklaşık %250 artış sağlanmıştır. Yerli, yabancı ve Madrid Protokolü ile yapılan toplam marka başvurusu sayısında 2004 yılında %23, 2005 yılında %27 ve 2006 yılında ise %13 oranında artış görülmektedir.

Ayrıca Türkiye'nin 1999 yılında Madrid Protokolü'ne taraf olması sonucunda, ülkemizde tescilli talep edilen yabancı marka başvurularının çoğunlukla Madrid Protokolü aracılığıyla yapıldığı görülmektedir. Sayısal verilerdeki bu artışın temel nedeni günümüzde sadece büyük firmaların değil küçük ve orta ölçekli firmaların da markanın gayri maddi bir varlık olarak öneminin farkına varması ve çeşitli sektörlerde faaliyet gösteren firmaların marka başvurusu yaparak yasal korumanın sağladığı hakları etkin bir şekilde kullanma konusunda gerekli bilince ulaşmasıdır.

### 1.5.3. Endüstriyel Tasarım

Tasarım, bir ürünün tümü, veya bir parçası veya üzerindeki süslemenin, çizgi, şekil, biçim, renk, doku, malzeme veya esneklik gibi insan duyuları ile algılanan çeşitli unsur veya özelliklerinin oluşturduğu bütünü ifade eder.

Tasarım modern bir toplumda giderek artan bir öneme sahip olmaya başlamıştır. Günümüz ticari hayatında, özgün ve yeni tasarımların geliştirilerek tüketicinin beğenisine sunulması ticari başarı elde etme noktasında tek başına yeterli olmamaktadır. Birer fikir ürünü olan tasarımların tüketici açısından çekici bulunması başarılı tasarım kavramını oluşturmakla beraber rekabet gücünü artırıcı unsur olmakta

ve bu alanda başarıya ulaşmada etkin rol oynamaktadır. Başarılı bir tasarım ise hayal gücü, üstün emek ve ek yatırımlara ihtiyaç duymaktadır.

Yapılan yatırımların, sarfedilen emeğin ve ürüne dönüşen fikrin korunmasının önemi bu noktada ortaya çıkmaktadır. Koruma ile elde edilen, "tasarım hakkı sahibinin izni olmaksızın başka kişilerce tasarımın ticari amaçla kullanımını engelleme hakkı", yapılan yatırımların, hem ekonomik hem de sosyal anlamda geri dönüşümü açısından oldukça önemli olmaktadır. Aksi takdirde, özgün ve yeni tasarımlar fikir hırsızlığı, kopyalama ve taklit gibi tehditlerle karşı karşıya kalacak ve bunun sonucunda tasarım sahipleri ticari anlamda büyük kayıplara uğrayacaktır. Tasarım yolu ile elde edilen kazancın sürdürülebilir kılınması ve kayıpların engellenmesi amacıyla birer fikir ürünü olan bu tasarımların yasal bir zeminde koruma altına alınması gerekmektedir.

Bir tasarımın 554 sayılı KHK çerçevesinde korunabilmesi için, tasarımın koruma şartları olan "yenilik" ve "ayırt edici nitelik" vasıflarına sahip olması gerekir. Endüstriyel tasarımların koruma süresi tasarım başvurusunun yapıldığı tarihten itibaren 5 yıl olup bu süre yenilemelerle 25 yıla kadar uzatılabilmektedir.

554 Sayılı Endüstriyel Tasarımların Korunması Hakkındaki KHK uyarınca, bir tasarım tescil başvurusu başvuru aşamasında "yenilik" ve "ayırt edici nitelik" kriterlerine göre incelemeye tabi tutulmamaktadır. Bu nedenle endüstriyel tasarım tescili, uluslararası düzeyde bir kaç ülke dışında genel kabul görmüş itiraza dayalı incelemesiz (yenilik ve ayırt edici nitelik açısından) bir sistem olarak anılmaktadır.

Birden çok tasarımın tescil talebi KHK'nın ilgili maddesinde yer alan şartlara haiz olmak kaydıyla bir çoklu başvuru altında gerçekleşebilir. Bir başka ifadeyle çoklu başvuru, tek bir başvuru ile birden çok tasarıma ilişkin tescil talebinde bulunulmasıdır. Ülkemizde endüstriyel tasarımların tescil süreci özet olarak şekli inceleme, endüstriyel tasarım siciline kayıt ve yayın, itirazlar ve belgelendirme olarak dört ana işlem sürecinden oluşmaktadır.

### **Endüstriyel Tasarım Kanun Taslağı**

Ülkemizde tasarımlar, 1995 yılına kadar Türk Ticaret Kanunu ve Telif Hakları Kanunu çerçevesinde genel hükümlerle korunurken, 27 Haziran 1995 yılında yürürlüğe giren 554 sayılı Endüstriyel Tasarımların Korunması Hakkında Kanun Hükmünde Kararname ile tasarımların tescili ile özel olarak korunması ilkesi benimsenmiştir.

Tasarım koruma sisteminin daha etkin çalışması ve nitelikli tasarımların tescil edilmesinin sağlanması ana hedefiyle, geçmişten günümüze kadar gerek TPE uygulamasında gerekse mahkeme süreçlerinde karşılaşılan sorunların kalıcı olarak çözülmesi ve AB müktesebatına tam uyum sağlanması amaçlarını taşıyan ve 2003 yılında başlanan Tasarım Kanun Taslağı çalışmaları, 2006 yılı içerisinde tamamlanarak taslak metin Sanayi ve Ticaret Bakanlığı'na gönderilmiştir.

554 Sayılı KHK'dan farklı olarak Tasarımların Korunması Hakkında Kanun Taslağı'nda yapılan en önemli düzenlemeler;

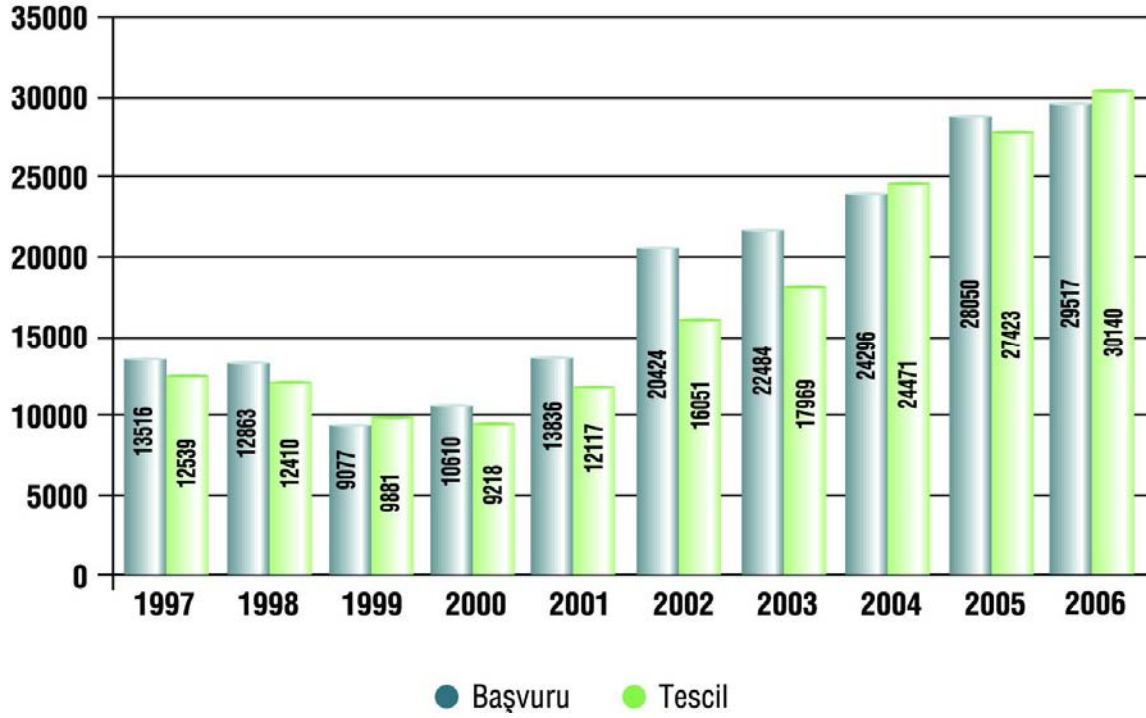
- Tescilsiz tasarım korumasının da taslak içerisine alınması,
- Yayına yapılacak itirazlar için tanınan 6 aylık sürenin kaldırılarak itirazların koruma süresi boyunca yapılabilir olmasının sağlanması,

- Kamu düzeni ve genel ahlaka aykırı tasarımlar için inceleme aşamasında re'sen ret yetkisinin tanınması,
- İşlemlere ilişkin yasal sürelerin tekrar ve açık bir şekilde düzenlenmesi

şeklinde özetlenebilir.

### İstatistikî Analiz

**Grafik 4: Tasarım Başvuru ve Tescil Sayıları (1997-2006)**



Endüstriyel tasarım başvuru ve tescil işlemlerine yönelik istatistikî veriler incelendiğinde 1999 yılından beri, başvuru ve tescil sayılarında düzenli olarak artış olduğu görülmektedir. 2004 yılında %8, 2005 yılında %15, 2006 yılında ise %5 artış göstererek tasarım başvuru sayısı 29517'ye ulaşmıştır.. Son üç yıl içerisinde başvuru sayılarındaki artışın ana nedeni olarak, tasarım tescili konusunda kamuda oluşan bilincin artması gösterilebilir.

### 1.5.4. Coğrafi İşaret

Coğrafi işaret, bir mal ya da hizmetin coğrafi kökenini gösteren veya kullanılan bir unsur, madde, motif, malzeme ya da usul sebebiyle bir alana, yöreye yahut ülkeye işaret ederek o mala istek ve güven duyulmasını sağlayan coğrafi bir ad veya işarettir. Coğrafi işaret hem ürün hem de hizmetler için söz konusu olabilir.

Coğrafi işaretler “menşe adı” ve “mahreç işareti” olarak iki farklı grupta değerlendirilir.

Coğrafi işaret korumasına konu bir ürün belirgin özellikleri itibariyle tek bir yöre veya bölgeye özgü doğal ve beşeri unsurlardan kaynaklanan bir ürün ise ve üretimin her aşaması tümüyle bu coğrafi sınırlar içerisinde yapılıyorsa “menşe adı” olarak, belirgin özellikleri itibariyle tek bir yöre veya bölge ile özdeşleşmiş ancak üretim aşamalarının en az biri bu coğrafi sınırlar içinde yapılıyorsa “mahreç işareti” olarak korunur.

Coğrafi işaretler diğer sınai mülkiyet haklarından farklı olarak, coğrafi işaret korumasına konu ürün üzerinde, adına coğrafi işaret tescili yapılan kişi ya da kuruluşlara inhisari haklar sağlamaz. Coğrafi işaret korumasının temel amacı ürünün temel özelliklerini koruyarak bu özelliklere sahip olmayan ürünlerin koruma kapsamındaki coğrafi işaret ile adlandırılmasına engel olmak ve böylece ürünün gerçek üreticilerini korumaktır. Türkiye’de coğrafi işaretler, 27.06.1995 tarih ve 555 Sayılı Coğrafi İşaretlerin Korunması Hakkındaki KHK ile korunmaktadır.

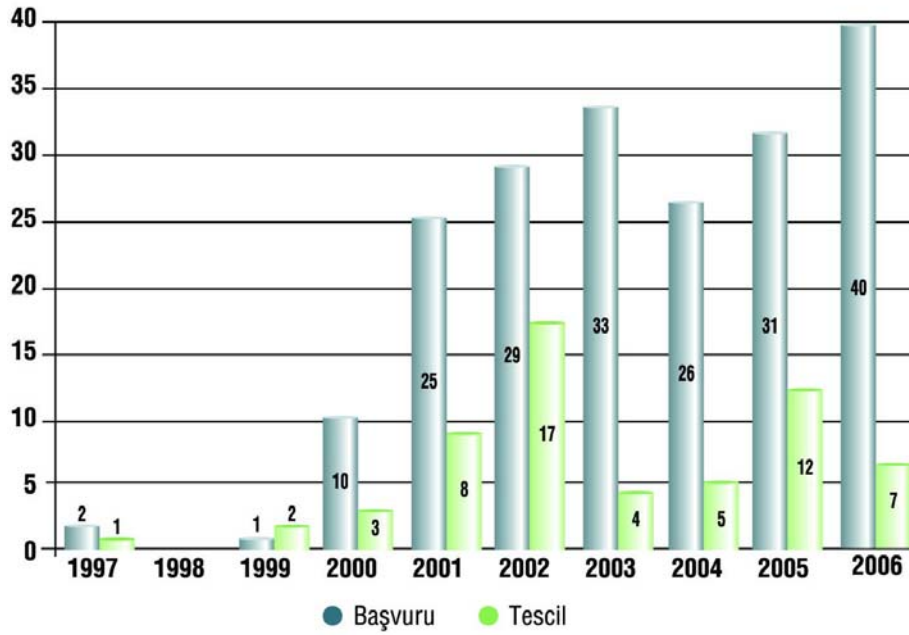
#### Coğrafi İşaret Kanunu Taslağı

TPE tarafından hazırlanarak Sanayi ve Ticaret Bakanlığı’na sunulmuş olan Coğrafi İşaretlerin Korunmasına İlişkin Kanun Taslağı ile;

- AB mevzuatında bulunmasına rağmen Coğrafi İşaretlerin korunması hakkındaki mevcut KHK’da yer almayan, geleneksel özellikli ürünlere koruma sağlanması,
- Koruma talep edilen ürün özelliklerinin coğrafi işaret başvurularında belirtilmesi,
- Coğrafi işaretlerin kullanımında denetim mekanizmalarının oluşturulması ve,
- Coğrafi işaret tescil süreçlerinde karşılaşılan bazı sorunların giderilmesine dönük düzenlemeler getirilmektedir.

## İstatistikî Analiz

**Grafik 5: Coğrafi İşaret Başvuru - Tescil Sayıları (1997–2006)**



Belirli bir özelliği itibariyle kökeninin bulunduğu bölge ile özdeşleşen ürünleri koruma altına alan ve yöresel kalkınmaya katkıda bulunan coğrafi işaret başvuru sayısı 2006 yılında 40 iken tescil edilen başvuru sayısı 7 olarak gerçekleşmiştir. Türkiye’de tescilli coğrafi işaret başvuru sayısı ise 2006 yılı sonu itibariyle 83’e ulaşmıştır.

Son yıllarda tescilli coğrafi işaret sayısındaki artışa rağmen ülkemizin yöresel özellikli ürün zenginliği dikkate alındığında bu sayının son derece az olduğu görülmektedir.

Coğrafi işaretlerin ürüne eklediği katma değerün üreticiler ve tüketiciler tarafından anlaşılmaya başlaması ve coğrafi işaret tescilinin bölgesel kalkınmadaki rolüne ilişkin bilinç artışı son yıllarda coğrafi işaret tescil başvurularında artışa neden olmuştur.

### 1.5.5. Entegre Devre Topografyaları

Entegre devre, elektronik bir işlevi veya bunun gibi diğer işlevleri yerine getirmek üzere tasarlanmış, en az bir aktif elemanı olan ve ara bağlantılarından bir kısmının ya da tümünün bir parça malzeme içerisinde ve/veya üzerinde bir araya getirilmiş ara veya son formdaki bir üründür. Entegre devre topografyası ise entegre devreyi oluşturan tabakaların üç boyutlu dizilimini gösteren, üretim amacıyla hazırlanmış ve herhangi bir formatta sabitlenmiş görüntüler dizisidir.

Tasarlayıcısının kendi düşünsel çabası sonucunda ortaya çıkmış ve tasarlanma sırasında entegre devre üreticileri ve topografya tasarlayıcıları arasında bilinmeyen orijinal niteliğe sahip entegre devre topografyaları 5147 Sayılı Entegre Devre Topografyalarının Korunmasına Yönelik Kanun ile tescil edilerek koruma altına alınmaktadır.

Entegre Devre Topografyalarının korunması bu alanda rekabet ortamının oluşturulmasını ve bu suretle sanayinin gelişmesini sağlamaktadır.

Ülkemizde yeni bir sınai mülkiyet hakkının tesisine yönelik entegre devre topografyalarının koruma süresi 10 yıldır.

### **1.5.6. Enformasyon ve Tanıtım Hizmetleri**

Türk sanayii ve ekonomisi için önemli görevler ifa eden ve başlangıçta sınai mülkiyet haklarının tescili işlemlerine ağırlık veren TPE, temel problemlerden birisi olan tanıtım ve bilgilendirme faaliyetlerine son dönemde özel önem vermiş, artan işyüküne rağmen kalite ve verimlilikte önemli bir ilerleme sağlamıştır.

Türkiye’de sınaî mülkiyet haklarının etkin bir şekilde korunması ve kullanılması konusunda bilinçlendirme ve bilgilendirme faaliyetlerinin önemi göz önünde bulundurularak kapsamlı bir tanıtım stratejisi oluşturulmuştur.

Bu çerçevede, hedef kitle olarak belirlenen sanayiciler, araştırmacılar, akademisyenler, öğrenciler, buluş sahipleri, patent vekilleri ve ilgili kamu kuruluşlarına yönelik bilgilendirme bilinçlendirme faaliyetlerine son yıllarda özel bir önem ve ağırlık verilmiştir.

Tanıtım stratejisi doğrultusunda belirlenen hedef kitleye yönelik hizmet ve ürünler üç aşamalı olarak tanımlanmıştır.

- Genel bilgilendirme (Broşürler, internet sitesi, basın)
- Kapsamlı bilgilendirme (Seminerler ile doğrudan bilgilendirme-etkileşim)
- Kapsamlı eğitim (İçeriği önceden belirlenmiş hedef kitlenin ve eğitim konusunun daha kesin ve özel olduğu kapsamlı eğitimler.)

2004, 2005 ve 2006 yıllarında düzenlenen seminer, sempozyum, eğitim ve fuarlara katılım gibi etkinliklerle doğrudan erişilen kişi sayısı 20.300’e ulaşmıştır. Ayrıca yazılı ve görsel medya etkin bir biçimde kullanılarak kamuoyuna erişim fırsatları değerlendirilmiştir.

Ayrıca TÜBİTAK, KOSGEB gibi Türk sanayi ve teknolojisine yönelik hizmet veren ve TPE’nin hizmet alanları itibariyle kesişim noktaları bulunan kurum ve kuruluşlara yönelik kapsamlı ve 2-3 günlük eğitim programları düzenlenmiştir.

Son dönemde düzenlenen seminer, sempozyum ve uluslararası etkinlik sayısı önceki yıllara göre önemli bir artış kaydetmiştir. Ülkemizin, sınaî mülkiyet alanında düzenlenen birçok uluslararası etkinliğe ev sahipliği yapması, TPE’nin son yıllarda uluslararası alanda yaptığı etkin çalışmaların bir sonucu ve artan prestijinin bir göstergesidir.

Fuarlar, sınaî mülkiyet sistemini hali hazırda kullanan gerçek ve tüzel kişilerin yanı sıra, potansiyel kullanıcılara da ulaşmak için önemli araçlardan birisi olarak görülmektedir. CEBIT, İzmir Fuarı gibi ziyaretçi sayısı en yüksek fuarlara katılım sağlanmaktadır.

2006 yılı içerisinde İzmir Ege Bölgesi Sanayi Odası, Şanlıurfa Ticaret ve Sanayi Odası, Trabzon Ticaret ve Sanayi Odası, Uşak Ticaret ve Sanayi Odası olmak üzere 4 adet daha Bilgi ve Doküman Birimi kurulmuş olup Enformasyon ve Dokümantasyon Birimlerinin sayısı 28'e yükselmiştir. Birimlerin 13 adedi üniversiteler, 15 adedi sanayi ve ticaret odaları bünyesinde kurulmuştur. Böylece TPE, sahip olduğu enformasyon birimi sayısı bakımından Avrupa'daki ulusal ofisler arasında ön sıralarda yer almaktadır.

## 1.6. TPE'nin Uluslararası Faaliyetleri

Sınai mülkiyet haklarının korunması ve geliştirilmesi uluslararası alandaki gelişmelerle birlikte yürütülmesi gereken bir konudur. Sınai mülkiyet hakları alanındaki uluslararası kurallar ve prosedürler aynı zamanda ulusal kuralları da etkileyen bir özelliğe sahiptir. Günümüzde sınai mülkiyet hakları, gerek uluslararası hukuk açısından gerekse uluslararası hukukun ulusal mevzuata ve uygulamaya yansımaları açısından uyumun en ileri düzeye ulaştığı alanların başında gelmektedir. Bu uyum çalışmaları 1800'lü yılların ikinci yarısında başlamış ve her geçen gün ortaya çıkan yeni anlaşmaların kabulü ve önceki anlaşmaların revizyonu ve geliştirilmesi suretiyle büyük ilerlemeler kaydedilmiştir.

Türk Patent Enstitüsü, sınai mülkiyet haklarının gelişimine uluslararası düzeyde katkı sağlayan ve yönlendiren etkin bir kuruluş olabilmek için uluslararası gelişmeleri yakından takip etmekte, uluslararası mevzuatı uygulamalarına yansıtmakta, gelişmiş ülkelerin yanısıra bölgesindeki ülkeler ve Türk Cumhuriyetleri ile ilişkilerine de özel önem vermektedir.

## 1.6.1. Uluslararası Anlaşmalar

Ülkemizin, sınai mülkiyet alanında taraf olduğu uluslararası anlaşmalar aşağıdaki tabloda yer almaktadır.

**Tablo 2: Sınai Mülkiyet Alanında Taraf Olunan Uluslararası Anlaşmalar**

No	Adı	Tarihi	Türkiye'nin Katılım Tarihi
1	Sınai Mülkiyetin Korunmasına Dair Paris Sözleşmesi -Londra Metni -Stokholm Metni (Md. 13 -30) -Stokholm Metni (Md. 1-12)	1883	- 10.10.1925 16.05.1976 01.01.1995
2	Marka Tescilinde Eşyaların ve Hizmetlerin Uluslararası Sınıflandırmasına İlişkin Nis Anlaşması	1957	01.01.1996
3	Dünya Fikri Mülkiyet Teşkilatı( WIPO) Kuruluş Sözleşmesi	1967	12.05.1976
4	Tasarımların Sınıflandırılmasına İlişkin Lokarno Anlaşması	1968	30.11.1998
5	Patent İşbirliği Antlaşması (PCT)	1970	01.01.1996
6	Patentlerin Uluslararası Sınıflandırmasına İlişkin Strazburg Anlaşması (IPC)	1971	01.10.1996
7	Markaların Figüratif Elemanlarının Sınıflandırılmasına İlişkin Viyana Anlaşması	1973	01.01.1996
8	Avrupa Patent Sözleşmesi	1973	01.11.2000
9	Mikroorganizmaların Uluslararası Saklanması İlişkin Budapeşte Anlaşması	1977	30.11.1998
10	Markaların Uluslararası Tesciline Dair Madrid Anlaşması'na İlişkin Protokol	1989	01.01.1999
11	Marka Kanunu Antlaşması (TLT)	1994	01.01.2005
12	Dünya Ticaret Örgütü (DTÖ) Kuruluş Anlaşması	1995	26.03.1995
13	Tasarımların Uluslararası Tesciline İlişkin Lahey Anlaşması (Cenevre Metni)	1999	01.01.2005

## 1.6.2. Uluslararası Kuruluşlar ile İlişkiler

TPE, ülkemizin üyesi olduğu başta Dünya Fikri Mülkiyet Teşkilatı (WIPO), Dünya Ticaret Örgütü (WTO) ve Avrupa Patent Organizasyonu (EPO) ile olan mevcut ilişkilerin geliştirilmesine büyük önem vermektedir. Bu çerçevede, uluslararası kuruluşlarla yurtiçinde sınai mülkiyet hakları kullanıcılarına yönelik düzenlenen pek çok etkinliğin yanı sıra başta bölge ve çevre ülkelerde sınai mülkiyetin gelişmesi ve bu alandaki işbirliğinin artırılmasına yönelik olarak Enstitümüzün öncülüğünde etkinlikler düzenlenmekte ve ortak projeler yürütülmektedir.

### 1.6.2.1. Dünya Fikri Mülkiyet Teşkilatı (WIPO)

Dünya Fikri Mülkiyet Teşkilatı (WIPO) 14 Haziran 1967 tarihinde Stockholm'de imzalanan bir anlaşma ile kurulmuş ve Aralık 1974'te Birleşmiş Milletlerin uzman kuruluşlarından biri olmuştur. WIPO; fikri mülkiyetin dünyada korunmasını, ülkeler arasında ve gerektiğinde diğer uluslararası kuruluşlarla işbirliği yaparak geliştirmekte ve Fikri Mülkiyet Hakları Birlikleri arasında idari işbirliğini sağlamaktadır. Ülkemiz WIPO'ya 12 Mayıs 1976 tarihinde üye olmuş ve günümüze kadar WIPO tarafından yönetilen 11 uluslararası anlaşmaya taraf olmuştur. TPE son yıllarda, diğer uluslararası kuruluşlarla olduğu gibi, WIPO ile olan ilişkilerine de büyük önem vermekte ve bu ilişkileri artırmaya dönük projeler geliştirmektedir.

### 1.6.2.2. Avrupa Patent Ofisi

Avrupa Patent Sözleşmesi (EPC) 5 Ekim 1973'de imzalanmış ve Sözleşme çerçevesinde kurulan Avrupa Patent Ofisi (EPO) 1978 yılında çalışmalarına başlamıştır. Bölgesel bir patent ofisi niteliğindeki EPO'nun görevi üye ülkeler adına Avrupa Patenti tescili yapmaktır. Avrupa Patent Sözleşmesi uyarınca, bir başvuru ile sözleşmeye üye tüm ülkelerde geçerli bir Avrupa Patenti alınabilmektedir. Türkiye 1 Kasım 2000 tarihinde 20 nci üye ülke olarak sözleşmeye taraf olmuştur. Üyelikle birlikte TPE, EPO'nun en yüksek karar alma organı olan İdari Konsey ve diğer çalışma gruplarına ülkemizi temsilen katılma hakkı elde etmiştir. TPE, EPC'ye üyelik tarihinden itibaren İdari Konsey ve çalışma gruplarına düzenli ve aktif bir katılım sağlamaktadır.

EPO üye ülkelerin ulusal patent ofisleri ile pek çok alanda ikili ve çoklu işbirliği programları gerçekleştirmektedir. TPE ile EPO arasında hizmetlerin daha verimli hale getirilmesi ve müşteri odaklı bir yapıya kavuşturulması amacıyla yürütülen 300.000 € mali büyüklüğe sahip, toplam 10 projeden oluşan ikili işbirliği programı Kasım 2005 tarihinde sona ermiştir. EPO'nun ulusal ofislerle işbirliği politikaları gereğince EPO'ya 5 yıldan daha kısa bir süre içerisinde üye olmuş bulunan ulusal ofislerle yapılacak teknik işbirliği maliyetinin tamamı EPO tarafından karşılanmaktadır. EPO'ya 01 Kasım 2000 tarihinde katılan Türkiye 5 yıl süre ile bu imkandan faydalanmıştır. EPO ile gerçekleştirilen ikili ve çok taraflı işbirliği projeleri ile TPE'nin "teknoloji yoğun" bir altyapıya kavuşması hedeflenmiştir. TPE'ye hiçbir mali yük getirmeyen bu projeler ile TPE kısa sürede dinamik bir yapıya kavuşma, çağdaş hizmet anlayışı ve

yetmiş personeli ile Türkiye'nin en çağdaş ve kaliteli kamu kurumlarından biri olma yolunda ilerlemektedir.

TPE, başta EPO olmak üzere uluslararası kuruluşlarla birlikte Türk Cumhuriyetleri ve bölge ülkelerine yönelik etkinlikler düzenlemektedir. Bu çerçevede, TPE tarafından EPO'nun desteği ile 10-11 Nisan 2006 tarihlerinde "Sınai Mülkiyet Ofislerinin İdari ve İnovasyon Destek Kapasitelerinin Geliştirilmesi" konulu çalıştay gerçekleştirilmiştir. 23 ülkenin katılımı ile gerçekleşen çalıştay sonucunda Ankara Network adıyla bir iletişim platformu kurulmuştur. Bu platform ile sınai mülkiyet kurumları arasında bilgi ve tecrübe değişiminin sağlanması, iyi uygulama ve örneklerin paylaşılması ve böylece sınai mülkiyet sisteminin geliştirilmesi amaçlanmıştır. Ayrıca, katılımcı ülkeler arasında ikili ve çoklu işbirliklerinin geliştirilmesini hedefleyen Ankara Deklarasyonu yayımlanmıştır. Söz konusu platformun sekreteryası iki yıllık dönem için TPE tarafından yürütülecektir. Platformun web sayfası TPE tarafından hazırlanarak online olarak erişilebilir hale getirilmiştir. Böylece, Türkiye kazan-kazan yaklaşımı ile uluslararası işbirliği alanında önemli bir girişime öncülük etmiştir.

### **1.6.2.3. İç Pazarda Uyum Ofisi (OHIM)**

Ülkemizin 1999 Helsinki Zirvesi sonrası AB'ye adaylığının resmen açıklanması üzerine Topluluk marka ve tasarım başvuru ve tescil işlemlerini yürüten AB İç Pazarda Uyum Ofisi (OHIM) ile olan ilişkilerimizde de ilerleme kaydedilmiş ve 1 Aralık 2000 tarihinde TPE ile OHIM arasında mutabakat zaptı imzalanmıştır. TPE bu tarihten itibaren OHIM nezdinde markalar ve tasarımlarla ilgili olarak yürütülen çalışmalara ve toplantılara aktif katılım sağlamaktadır.

Topluluk Marka Sistemi, 20 Aralık 1993 tarih ve 40/94 Sayılı Topluluk Marka Tüzüğü ile geliştirilmiş olup, Topluluk düzeyinde geçerli bir marka tescil sistemi öngörmektedir.

Topluluk Tasarım Sistemi ile ilgili olarak 1993 yılında, Avrupa Topluluğu Komisyonu tarafından, bir tüzük ve ulusal düzenlemelerin yakınlaştırılması için bir direktif önerisi hazırlanmıştır. Direktif, Ekim 1998'de yürürlüğe girmiştir. 12 Aralık 2001 tarihinde Topluluk Tasarım Tüzüğü'nün kabulüyle Topluluk Tasarım Sistemi 6 Mart 2002 tarihinden itibaren uygulamaya konulmuştur.

### **1.6.2.4. Dünya Ticaret Örgütü**

1947 yılında imzalanan Gümrük Tarifeleri ve Ticaret Genel Anlaşması (GATT) ile oluşturulan Birlik, 01 Ocak 1995'te Dünya Ticaret Örgütüne dönüştürülmüştür. GATT'a 1951 yılında taraf olan Türkiye, Uruguay Round, Çok Taraflı Ticaret Müzakereleri sonucunda kurulan Dünya Ticaret Örgütü'nün (DTÖ) de bir üyesidir. 1995 yılında imzalanan Marakeş Anlaşması ile oluşturulmuş olan DTÖ sisteminin temel anlaşmalarından birisi de, Ticaretle Bağlantılı Fikri Mülkiyet Hakları (TRIPS) Anlaşması'dır.

TRIPS Anlaşması, Paris ve Bern Sözleşmeleri'nin bazı maddelerine de atıflar yaparak, fikri mülkiyet haklarının korunması konusunda DTÖ üyelerinin uyması gerekli temel ilkeleri ve asgari standartları belirlemekte, WIPO sisteminin de ötesine geçerek, söz konusu korumanın üye ülkelerde ticari yaptırımlarla uygulanması ve çıkabilecek anlaşmazlıkların çözümü konusunda hükümler içermektedir.

Diğer bir ifade ile, DTÖ sistemi, fikri mülkiyet haklarının ticarete konu olan yönleri bakımından, DTÖ Anlaşmazlıkların Halli Organı'na başvurma ve gereken hallerde yaptırımlar uygulama imkanı sağlamaktadır.

TRIPS Anlaşmasının uygulanmasına ve kapsamının geliştirilmesine ilişkin konular, DTÖ TRIPS Konseyi'nin gündeminde yer almaktadır. TRIPS Konseyi'nde ayrıca, üye ülkelerin fikri mülkiyet hakları mevzuatlarının DTÖ ve TRIPS kurallarına uygun olup olmadığı da gözden geçirilmektedir. TRIPS Anlaşması hükümlerine göre, gelişmekte olan ülkelere TRIPS Anlaşması hükümlerinin ulusal yasalara yansıtılması için dört yıllık bir süre tanınmıştır. Türk sınai mülkiyet mevzuatı 1995 yılında yapılan değişikliklerle TRIPS Anlaşmasına uyumlu hale getirilmiş ve TRIPS Konseyi'nde Türkiye ile ilgili mevzuat incelemesi 2000 yılında tamamlanmıştır. Bu incelemede mevzuatımızın TRIPS Anlaşması ile uyumlu olması ve TRIPS Anlaşması ile öngörülen asgari standartları taşıması için yürütülmüş olan çalışmaların yeterli düzeyde olduğu ortaya konulmuştur. Mevzuatımızın TRIPS Anlaşması ile uyumu, Avrupa Birliği müktesebatı ile uyumu bakımından da önemli bir ilerleme teşkil etmektedir. TPE, TRIPS Konseyi toplantılarını takip etmekte ve düzenli olarak katılım sağlamaktadır.

#### **1.6.2.5. İslam Konferansı Teşkilatı**

İslam Konferansı Teşkilatı (İKT), nüfusunun çoğunluğu veya bir kısmı müslüman olan ülkelerin üye olduğu ve üye ülkeler arasında politik, ekonomik, kültürel, bilimsel ve sosyal dayanışma ve işbirliğini amaçlayan uluslararası bir kuruluştur. İKT, 57 üyesi ile Birleşmiş Milletlerden sonra en fazla üyeye sahip teşkilattır.

Teşkilatın üç daimi komitesinden biri olan ve üye ülkeler arasında ekonomik ve ticari işbirliğini güçlendirebilecek tüm önlemleri almak; üye ülkelerin ekonomik ve ticari alanlardaki kapasitelerini arttırmaya yönelik programlar hazırlamak ve öneriler sunmak gibi görevleri bulunan Ekonomik ve Ticari İşbirliği Daimi Komitesi'nin (İSEDAK) başkanlığını Cumhurbaşkanımız Ahmet Necdet SEZER yapmaktadır. TPE, İSEDAK bünyesinde "İslam Konferansı Teşkilatı Ülkeleri Sınai Mülkiyet Ofisleri Arasında Teknik İşbirliği Projesi"ni yürütmektedir.

İSEDAK tarafından öncelikli olarak değerlendirilen proje ile uluslararası standartlarda bir sınai mülkiyet mekanizmasının meydana getirilmesi için İKT üyesi ülkeler arasında teknik işbirliğinin gerçekleştirilmesi amaçlanmaktadır. Böylece, üye ülkelerin refahı ve kalkınması için sınai mülkiyet haklarından etkin bir şekilde yararlanarak İKT'ye üye ülkelerdeki inovasyon altyapısının desteklenmesi ile ekonomi ve ticaretin gelişimine katkı sağlanacaktır.

14-16 Aralık 2006 tarihlerinde Ankara'da düzenlenen "İslam Konferansı Teşkilatı Ülkeleri Sınai Mülkiyet Ofisleri Arasında Teknik İşbirliği Konferansı", projenin başlangıç etkinliği olmuştur. İki yıl sürecek proje çerçevesinde; bilgi işlem teknolojileri, tanıtım faaliyetleri ve inovasyon destek gibi konularda seminer, sempozyum, çalıştay ve benzeri etkinlikler düzenlenecektir. Proje, üye ülke sınai mülkiyet ofislerinin kurumsal kapasite gelişimine katkıda bulunarak sınai mülkiyet altyapısının gelişmesine, ofisler arasında bilgi ve tecrübe değişimine ve paylaşımına katkı sağlayacaktır.

### 1.6.2.6. Ekonomik İşbirliği Teşkilatı

Ülkemiz, İran, Pakistan, Afganistan, Kırgızistan, Kazakistan, Türkmenistan, Azerbaycan, Tacikistan, Özbekistan'ın da yer aldığı Ekonomik İşbirliği Teşkilatı'na (EİT) üyedir. 2004 yılında gerçekleşen I. Sanayi Bakanları Toplantısında Türkiye, sınai mülkiyet alanında Kırgızistan ile birlikte koordinatör ülke olarak belirlenmiştir.

Sınai mülkiyet alanında üye ülkeler arasında işbirliğinin geliştirilmesi için TPE tarafından hazırlanan Eylem Planı çerçevesinde çalışmalar sürdürülmektedir.

### 1.6.3. Avrupa Birliği ile İlişkiler

TPE'nin Avrupa Birliği'nin (AB) ilgili kurumları ile olan ilişkileri, Gümrük Birliği'ni tesis eden 1/95 Sayılı Ortaklık Konseyi Kararı'nın fikri mülkiyet hakları ile ilgili 8 nolu eki çerçevesinde yeni bir ivme kazanmıştır. 8 nolu ekte yer alan, özellikle mevzuat uyumu ile ilgili hususların büyük çoğunluğu tamamlanmış ve bir dizi uluslararası anlaşmaya katılım sağlanmıştır. 1999 yılında Helsinki Zirvesi sonrası Türkiye'nin AB adaylığının resmen açıklanması ile TPE'nin ilgili AB kuruluşlarıyla ilişkileri yoğunluk kazanmıştır.

AB müktesabatına uyum çerçevesinde, 2003 yılı Katılım Ortaklığı Belgesi ve Türkiye Ulusal Programında, mevzuat uyumunun tamamlanması ve taklit mallarla mücadele kısa vadeli öncelikler arasında yer almaktadır. Bu çerçevede tam üyelik sonrası yapılacak düzenlemeler haricinde mevcut KHK'lar yeniden gözden geçirilmiş olup hazırlanan kanun taslaklarının yasalaşma süreci devam etmektedir. TPE, Avrupa Birliği Genel Sekreterliği ve Avrupa Birliği Türkiye Temsilciliği ile koordineli bir şekilde çalışmalarını sürdürmektedir. 03 Ekim 2005 tarihinde AB tam üyelik müzakerelerinin başlamasının ardından belirlenen 35 fasıldan biri olan "Fikri Mülkiyet Hukuku"nda Tanıtıcı ve Ayrıntılı Tarama Toplantılar"ı 2006 yılının Şubat ve Mart aylarında Brüksel'de gerçekleştirmiştir. TPE tarafından üyelik süreci içerisinde hazırlanacak büyük ölçekli projeler ile AB fonlarından yeterli düzeyde faydalanılması hedeflenmektedir. Bu amaçla, Türk Kobilerinin inovatif yapılarının ve TPE'nin enformasyon ve bilinçlendirme faaliyetlerinin geliştirilmesi için Hollanda'nın AB'ye aday ülkelere katılım öncesi dönemde yardımcı olmak amacıyla yürüttüğü MATRA-PSO programları kapsamında 350.000 € mali büyüklükteki projenin uygulanmasına Ocak 2006 tarihi itibarıyla başlanmıştır.

### 1.6.4. Diğer Patent Ofisleriyle İlişkiler

TPE uluslararası kuruluşlar ve Avrupa Birliği'nin yanısıra komşu ülkeler ve gelişmiş ülke patent ofisleriyle işbirliğine özel önem vermektedir. Bu amaçla hazırladığı projeler çerçevesinde veya diğer ülkelere gelen talepler üzerine çeşitli işbirliği anlaşmaları imzalamış bulunmaktadır. TPE bu yöndeki çalışmalarına önümüzdeki stratejik plan döneminde de devam edecektir.

**İşbirliği Yapılan Ülkeler/Ofisler:**

1. Türk Cumhuriyetleri
2. İsveç Patent Ofisi
3. Danimarka Patent Ofisi
4. Rusya Patent Ofisi
5. Azerbaycan Patent Ofisi
6. Kırgızistan Patent Ofisi
7. Özbekistan Patent Ofisi
8. İtalya Patent Ofisi
9. Makedonya Patent Ofisi
10. Çek Patent Ofisi
11. Fransa Sınai Mülkiyet Enstitüsü
12. Avusturya Patent Ofisi
13. Fas Patent Ofisi
14. Moğolistan Patent Ofisi

**İşbirliği Yapılması Planlanan Ülkeler:**

1. Çin Patent Ofisi
2. ABD Patent Ofisi
3. Japon Patent Ofisi
4. Pakistan Patent Ofisi
5. Ukrayna Patent Ofisi

**1.7. TPE'nin Kuruluş İçi Analizi****1.7.1. Mali Durum**

Türk sanayisinin ve teknolojisinin gelişmesine ilişkin olarak önemli bir fonksiyona sahip olan TPE, giderlerini verdiği hizmetlerden elde ettiği gelirlerden karşılarken aynı zamanda genel bütçeye de önemli katkılar sağlamaktadır.

Türk Patent Enstitüsü'nün Kuruluş ve Görevleri Hakkındaki 06.11.2003 Tarih ve 5000 Sayılı Kanunun 25'nci Maddesi uyarınca TPE'nin gelirleri, yapacağı hizmetler karşılığında alınacak ücretlerden, Genel Bütçeden yapılacak yardımlardan, diğer her türlü yardım ve bağışlardan, Enstitüye ait taşınmazların gelirleri ve bu gelirlerin nemalandırılması ile elde edilen gelirlerden oluşmaktadır.

TPE'nin son yıllardaki gelir tabloları incelendiğinde Kurumun gelirlerinin yaklaşık %50'sinin marka başvuru ve tescil işlemlerinden elde edildiği görülmektedir.

5018 sayılı Kamu Mali Yönetimi ve Kontrol Kanunu gereğince Maliye Bakanlığınca hazırlanan 03 Mayıs 2005 tarih ve 2005/8844 sayılı Bakanlar Kurulu Kararı ile, 08.06.2005 tarih ve 25839 sayılı Resmi Gazetede yayımlanarak yürürlüğe giren Genel Yönetim Muhasebe Yönetmeliği kapsamında "Türk Patent Enstitüsü Muhasebe Yönergesi Taslağı ve Detaylı Hesap Planı" hazırlanmış ve Maliye Bakanlığı görevlileri ile yapılan toplantı ve görüşmelerde son şekli verilerek yürürlüğe girmiştir. 2006–2008 yıllarına ait yatırım programı hazırlanmış ve uygulamaya konulmuştur.

Tablo 3: 2006 Yılı Gelir Gider Tablosu

GELİR KALEMLERİ	TUTAR(YTL)	GİDER KALEMLERİ	TUTAR(YTL)
YURTIÇİ			
Marka	25.566.496,00	Personel	5.838.737,00
Coğrafi İşaret	7.866,00	Dışardan Sağlanan Fayda ve	6.269.228,00
Patent	7.295.890,00	Çeşitli Giderler	1.993.596,00
Faydalı Model	455.629,00	Vergi Resim Harç	18.434,00
Entegre Devreler	725,00	Diğer Olağandışı Giderler	42.312,00
Endüstriyel Tasarım	3.424.825,00	Amortismanlar	259.527,00
Enformasyon	174.562,00		
Dokümantasyon	325.814,00		
Sair Gelirler	361.483,00		
<b>TOPLAM (A)</b>	<b>37.613.290,00</b>		<b>14.421.834,00</b>
<b>YURTDIŞI İŞLEM</b>		<b>DEMİRBAŞ VE YATIRIM</b>	
EPO	2.062,00	Tesis-Makine ve Cihazlar	33.023,00
WIPO	1.187,00	Demirbaşlar	423.074,00
Diğer Ofisler	829.842,00	Yatırım Giderleri	1.033.029,00
<b>TOPLAM (B)</b>	<b>833.091,00</b>		<b>1.489.126,00</b>
<b>TOPLAM (A+B)</b>	<b>38.446.381,00</b>		<b>15.910.960,00</b>
		<b>ÖDENEN VERGİLER</b>	
Faiz Gelirleri	8.185.015,00	Katma Değer Vergisi	7.252.730,00
Personelden Tahsil Edilen	10.321,00	Gelir Stopaj Vergisi	789.834,00
WIPO'dan Gelen	5.155.583,00	Damga Vergisi	130.420,00
EPO'dan Gelen	30.997,00	Harçlar	8.937.257,00
Önceki Dönem Gelirleri	780.975,00	Emekli Sandığı Kesintisi	859.777,00
Diğer Olağandışı Gelir	176.671,00		
<b>TOPLAM (C)</b>	<b>14.339.562,00</b>		<b>17.910.018,00</b>
<b>GENEL TOPLAM</b>	<b>52.785.943,00</b>		<b>33.880.978,00</b>

## 1.7.2. İnsan Kaynakları

1995 yılından bu yana sınai mülkiyet alanındaki hızlı gelişim ve taraf olunan uluslararası anlaşmaların beraberinde getirdiği yükümlülükler neticesinde TPE'nin görev ve sorumlulukları hızlı bir artış göstermiş ve bu doğrultuda çok sayıda nitelikli personel ihtiyacı ortaya çıkmıştır. Ancak TPE, sınai mülkiyet alanındaki bu gelişmeler neticesinde ortaya çıkan ihtiyaca cevap verebilecek nitelikte ve sayıda insan kaynağını istihdam etme noktasında sıkıntılarla karşılaşmaktadır. TPE'nin, görev ve sorumluluklarını etkin bir şekilde yerine getirebilmesi için teknik bilgi düzeyi yüksek, yeniliklere açık, yaratıcı ve temsil kabiliyetine sahip personel istihdam etmesi gerekmektedir. Bu nedenle sınai mülkiyet hakları gibi özel ihtisas gerektiren faaliyetleri yerine getirecek TPE personelinin istihdamında bu hususların öncelikle dikkate alınması ve personele niteliklerine uygun özlük haklarının sağlanması gerekmektedir.

Türk Patent Enstitüsü, 2002 yılında Milli Prodüktivite Merkezi danışmanlığında norm kadro çalışması yapmış ve bu çalışma sonucunda norm kadro sayısı 502 olarak tespit edilmiştir. Ancak yeni ihtiyaçların ortaya çıkması, patent, marka ve tasarım tescil başvurularının artmasıyla bu sayının da hızla artması söz konusu olabilecektir. Yeni personel taleplerinin artan iş yüküne orantılı olarak belirlenmesi gerekmektedir.

Hali hazırda TPE, 145'i kadro karşılığı sözleşmeli, 93'ü memur olmak üzere 238 personel ile hizmet vermektedir. 168 kadro boş olup, toplam kadro sayısı 406'dır.

Enstitü personeli halen beş ayrı hizmet sınıfında görev yapmaktadır. Dolu kadroların yaklaşık dörtte üçü genel idari hizmetler sınıfına, dörtte biri ise diğer dört hizmet sınıfına (teknik hizmetler, sağlık hizmetleri, yardımcı hizmetler, avukatlık hizmetleri) aittir.

Kurumda kullanılan unvanların, sözleşmeli veya 657'ye tâbi personel gruplarına göre dağılımı yerleşmiş ilkelere dayanmamaktadır. Bir yandan sözleşmeli statüde şube müdürü, uzman, hukuk müşaviri çalıştırılırken diğer yandan, mali hizmetler uzmanı, mali hizmetler uzman yardımcısı, iç denetçi, avukat, mühendis, tabip, istatistikçi, memur kadrolarında 657'ye tabi personel çalıştırılmaktadır.

Aynı unvan altında değişik hizmet sınıflarında personel görev yapmaktadır. Patent uzmanları ve yardımcıları teknik hizmetler sınıfında, marka uzmanı ve yardımcıları hem genel idari hizmetler hem de teknik hizmetler sınıfında görev yapmaktadır. Türk Patent Enstitüsü'nde ayrıca özelleştirme idaresinden alınan kadrolar da bulunmaktadır. Enstitüde mevcut bu kadrolardan, 65'i araştırmacı ve 50'si şef kadroları olmak üzere toplam 115'i 4046 sayılı Yasanın 22. maddesi uyarınca özelleştirme kapsamından Devlet Personel Başkanlığınca atama yapılabilen özelleştirme kadrolarıdır. Bu kadrolar bir ihtisas kurumu olan TPE'nin ihtiyaçlarına uygun olmayıp, ihtiyaç duyulan memur ve uzman kadrolarıyla değiştirilmesi gerekmektedir.

Tablo 4: Dolu Kadroların Unvan Bazında Dağılımı (08/06/2007)

Unvan	Sayı	Unvan	Sayı
Enstitü Başkanı	1		
Enstitü Başkan Yrd.	1		
Daire Başkanı	7		
İç Denetçi	2	Programcı	9
I.Hukuk Müşaviri	1	Çözümleyici	5
Hukuk Müşaviri	3	Araştırmacı (Ö)	11
Şube Müdürü	23	APK Uzmanı	5
Patent Uzmanı	21	Teknisyen	2
Patent Uzman Yrd.	4	Uzman	3
Marka Uzmanı	18	Memur	41
Marka Uzman Yrd.	23	Kütüphaneci	1
Mühendis	9	Şef (Ö)	1
Avukat	5	Mali Hizmetler Uzmanı	2
Bilgisayar İşletmeni	25	Sivil Savunma Uzmanı	1
Mütercim	1	Şoför	1
Sekreter	2	Dağıtıcı	1
İstatistikçi	1	Koruma ve Gv.Gr.	8

Enstitü'deki toplam dolu kadro sayısı 238'dir.

Tablo 5: Dolu Kadroların Birimlere Gre Dağılımı (08/06/2007)

Birimler	Sayı
BAŞKANLIK	8
PATENT DAİRESİ	28
MARKALAR DAİRESİ	72
ENDSTRİYEL TASARIMLAR DAİRESİ	17
ULUSLARARASI İLİŞKİLER DAİRESİ	9
İDARİ VE MALİ İŞLER DAİRESİ	28
ENF. DOK.VE BİLGİ İŞLEM DAİRESİ	39
STRATEJİ GELİŞTİRME MDRLĖ	6
HUKUK MŞAVİRLİĖİ	12
PERSONEL DAİRESİ	10
SİVİL SAVUNMA UZMANLIĖI	9

Enstit personelinin sayısal yetersizliĖine karřın eĖitim ve yabancı dil bilgisi yksek dzeydedir. Mevcut personelin 218'i niversite 18'i lise ve 2'si ilkĖretim mezunudur. niversite mezunu olan personelin 24' yksek lisans veya doktora yapmıřtır. 63 personel ise KPDS belgeleri ile st dzey yabancı dil bilgisine sahiptir.

### 1.7.3. Teknolojik ve Fiziki Altyapı

#### Teknolojik Altyapı

Donanım ve fiziksel sunuculara ilişkin olarak verilen envanter listesi Türk Patent Enstitüsü bütünü için geçerlidir.

**Tablo 6: Donanım Envanteri**

DONANIM	2005	2006
Masaüstü Kişisel Bilgisayar	320	350
Dizüstü Bilgisayar	30	35
Sunucu	32	32
Yazıcı	130	220
Tarayıcı	13	13
Çok Fonksiyonlu Tarayıcı	4	6
Faks Cihazı	12	12
Video Konferans Sistemi	-	1
Yük Dengeleyici Yönlendirici	-	-
Projektör Cihazı	12	12
Telefon	300	350

**Tablo 7 : Fiziksel Sunucu Envanteri**

DONANIM	2005	2006
İnternet Sunucu	3	3
Uygulama Sunucusu	3	3
Veri tabanı Sunucusu	3	3
Uygulama Geliştirme Ortamı	1	1
Diğer	22	22
Desteklenen Protokoller	TCP/IP	TCP/IP
İnternet Bağlantısı	4 Mbit	4 Mbit

Türk Patent Enstitüsü yürütülen işlemleri elektronik ortama aktarma konusunda yoğun çalışmalar gerçekleştirmiştir. Bu çalışmaları Otomasyon işlemleri ve Online işlemler olarak iki ana grupta inceleyebiliriz.

### **Otomasyon işlemleri**

Otomasyon işlemleri kapsamında, Enstitü içindeki evrak akışının elektronik ortamda yürütülmesi sağlanmış, işlem süreçlerinin kısaltılması ve daha az hata ile daha kısa zamanda hizmet verilmesi amaçlanmıştır. Yeni yazılımlara geçiş sonrasında kullanıcılarca tespit edilen hatalar ve iyileştirme önerileri çerçevesinde uygulama programlarının geliştirilmesine devam edilmektedir.

### **Online İşlemler**

Online işlemler konusunda yapılan çalışmalarla müşterilerin Enstitü hizmetlerine internet üzerinden erişim sağlayabilmeleri imkanı tanınmıştır. Müşteriler, patent, marka ve tasarım dosyaları üzerinden araştırma ve doya takibi işlemlerini internet üzerinden yapabilmektedirler.

Evrakların TPE' ye girişi sonrası elektronik ortama aktarılması işlemi ile "kağıtsız ofis" ortamına geçişte ilerleme kaydedilmiştir. Arşivlerin taranarak elektronik ortama aktarılması neticesinde dosyaların fiziki dolaşımının en aza indirilmesi ve işlemlerde daha hızlı ve güvenli bir ortamın sağlanması hedeflenmektedir. Bu konuya ilişkin gerekli teknik altyapı 2006 yılı içerisinde hazırlanmış olup projeye ilişkin çalışmalar devam etmektedir.

Patent başvuru işlemlerinin online olarak yapılabilmesine imkan sağlayacak olan, EPO projeleri kapsamında alınan bilişim altyapısının (EPTOS) işler hale getirilmesi için çalışmalar başlatılmıştır. Alınan donanım ve yazılımlar EPO ile işbirliği içinde çalıştırılacaktır. Projenin ilk aşaması olarak Avrupa patenti başvurularının online olarak yapılmasını sağlayacak sistemle ilgili alt yapı çalışmaları tamamlanmıştır.

Patent dosyalarının yayımlanmış tarifname takımı ve araştırma raporuna "online araştırma"dan ulaşılması amacıyla TPE içinde yeni bir yazılımla E-doc Patent Sistemi oluşturulmuş ve verilerin kullanıcılara sunulmasına başlanmıştır. Esp@cenet üzerinden sadece yayımlanan ilk patent tarifname takımına ulaşılırken bu uygulama sayesinde, patent dosyalarının değiştirilmiş tarifname bilgilerine de ulaşılmaktadır. Ayrıca, bu uygulama ile yurtdışı patent ofisleri ile istenen formatta doküman alışverişine ve bu bilgilerin enformasyon ofisleri tarafından üçüncü kişilere verilebilmesine imkan sağlanmıştır.

Ayrıca, dosya durumunun internet üzerinden takip edilmesi imkânı sunularak özellikle telefon ile dosya hakkında bilgi edinme kaynaklı iş yükünde de önemli oranda azalma sağlanmıştır. Bu çerçevede online işlemler ile ilgili hizmetlerin ayda ortalama 1.300.000'nin üzerinde kullanılması modülün oldukça etkin kullanıldığını göstermektedir. Müşterilerimizin Enstitümüzle ilgili işlemlerini takip etmeleri için tahsis edilen +90 312 303 10 00 nolu telefonla günlük 250 nin üzerinde çağrıya cevap verilmektedir. İnteraktif Sesli Yanıt Sistemi devreye girmiş bu sisteme erişmek üzere özel bir numara (+90 312 303 1 303) tahsis edilmiştir. Bu sistemle müşterilerimize başvurularının son durumlarını takip etme imkanı sağlanmıştır.

Özellikle patent, marka ve tasarım başvurularının online olarak yapılmasının sağlanması amacıyla yürütülen e-imza projesi ile ilgili çalışmalarda son aşamaya gelinmiştir. İnternet üzerinden verilecek bu

hizmet ile daha kısa sürede başvuru yapılabilmesi ve TPE personelinin başvuru ile ilgili işlemleri daha kısa sürede sonuçlandırması hedeflenmektedir.

### Fiziki Altyapı

Türk Patent Enstitüsü Yeni Sınai Mülkiyet Kampüsü'nde, TPE'nin ilgili daire birimleri ile birlikte mahkeme binası yer almakta ve Başkanlık Birimi, Ana Ofis Birimi ve arşiv kısımlarından oluşmaktadır. TPE "Hipodrom Caddesi No:115 Yenimahalle/ANKARA" adresinde hizmet vermektedir. Mahkeme binası girişi Enstitü girişinden bağımsız olarak ayrı tutulmuştur.

Türk Patent Enstitüsü Yeni Sınai Mülkiyet Kampüs Binası A, B, C, D, E ve F olmak üzere toplam altı bloktan oluşmuş ve yaklaşık 8000 m<sup>2</sup>'lik bir alana inşa edilmiştir. Kampüsün toplam alanı 31.870 m<sup>2</sup>'dir. A, B, C, E blokları bodrum + 3 kattan, D bloğu bodrum + 3 ve + 4 kattan oluşmakta ve F bloğu bodrum kattan teşkil edilmiş olup konferans salonu yer almaktadır. A, B(Sınai Mülkiyet Mahkemesi), C blokları ile D bloğu arasında köprülerle geçiş bulunmaktadır. Başkanlık ve ofislerin yer aldığı ana blok yaklaşık 20.000 m<sup>2</sup>, arşiv birimi yaklaşık 9.500 m<sup>2</sup> ve mahkeme binasının olduğu B blokda yaklaşık 2.112 m<sup>2</sup>'dir. Yeni Sınai Mülkiyet Kampüs Binası'nda ofis gereksiniminin dışında 512 kişilik konferans salonu, 14 toplantı odası, 2 bekleme odası, bilgi işlem odası, kütüphane, yemekhane, mutfak, kantin ile yaklaşık 98 araçlık kapalı otopark ve 168 araçlık açık otopark yer almaktadır.

## 1.8. TPE'nin Paydaşları

Paydaş analizi, TPE'nin Enformasyon altyapısının güçlendirilmesi ve KOBİ'lerde inovasyon altyapısı oluşturulması ve sınai mülkiyet haklarının etkin kullanımına ilişkin proje kapsamında analiz edilmiş ve sıralanmıştır. Analiz sırasında özellikle dış paydaşlarda kriter olarak TPE'nin şimdiye kadar işbirliği yaptığı ve müşteri hedef kitlesi içerisinde yer alan kesim ve kuruluşlar dikkate alınmıştır.

Paydaşlarla işbirliği karşılıklı üst düzey yazışma, görüşme ve uygulama şeklinde gerçekleşmektedir. Özellikle 5000 sayılı TPE Kuruluş ve Görevleri Hakkındaki Kanun'un 7 nci maddesinde ifade edilen çeşitli kurum ve kuruluşların temsilcilerinden oluşan Enstitü Danışma Kurulu toplantıları sonucunda gelen öneriler Enstitünün uygulamalarının ve stratejilerinin belirlenmesinde dikkate alınmakta ve değerlendirilmektedir.

**Tablo 8: İç Paydaşlar**

TPE'nin İç Paydaşları
Yönetim Kurulu
Enstitü Birimleri
Enformasyon Büroları
Çalışanlar
Danışma Kurulu

Tablo 9: Dış Paydaşlar

Kamu Kurumları	Diğer Kesimler	Uluslararası Kuruluşlar
Sanayi ve Ticaret Bakanlığı	Sanayi Odaları	WIPO
Milli Savunma Bakanlığı	Ticaret Odaları	EPO
Sağlık Bakanlığı	Araştırma Merkezleri	OHIM
Tarım ve Köy İşleri Bakanlığı	Medya	DTÖ
Milli Eğitim Bakanlığı	İşadamları Dernekleri	Ekonomik İşbirliği Teşkilatı
Adalet Bakanlığı	Organize Sanayi Bölgeleri	İslam Konferansı Teşkilatı
Kültür ve Turizm Bakanlığı	Büyük Ölçekli İşletmeler	Yabancı Patent Ofisleri
İç İşleri Bakanlığı	Sivil Toplum Kuruluşları	
Dış İşleri Bakanlığı	Kobiler	
Maliye Bakanlığı	Sanayiciler	
Çevre ve Orman Bakanlığı	Akademisyenler	
Ulaştırma Bakanlığı	Bireysel Başv. Sahipleri	
Devlet Planlama Teşkilatı Müsteşarlığı	Vekiller	
Hazine Müsteşarlığı	Çok Uluslu İşletmeler	
Milli Prodüktivite Merkezi	Kamuoyu	
Türkiye Atom Enerjisi Kurumu	Öğrenciler	
Mahkemeler	TİSK	
Gümrük Müsteşarlığı	TOBB	
Kolluk Kuvvetleri	Meslek Birlikleri	
Dış Ticaret Müsteşarlığı		
Avrupa Birliği Genel Sekreterliği		
Rekabet Kurumu		
KOSGEB		
TÜBİTAK		
Üniversiteler		

Tablo 10: Müşteri- Hizmet Matrisi

MÜŞTERİ - HİZMET MATRİSİ	HİZMETLER						
	Başvuru-Tescil İşlemleri	Genel Bilgilendirme	Eğitim	Tanıtım	İnovasyon Geliştirme	Bilirkişilik	
MÜŞTERİLER							
Tübitak	X		X		X		
Kobiler	X	X		X	X		
Sanayiciler	X	X		X			
Akademisyenler	X	X		X			
Bireysel Başv. Sahipleri	X	X		X			
Vekiller	X		X				
Çok uluslu işletmeler	X						
Araştırma merkezleri	X	X		X	X		
Büyük ölçekli işletmeler	X			X			
Mahkemeler			X			X	

## 1.9. TPE'nin GZFT (SWOT) Analizi

Kurumun güçlü ve zayıf yönlerinin bilinmesi, daha iyi tanınması ve daha sağlıklı yönetim politikalarının geliştirilmesine imkan sağlar. Çevre faktörleri, TPE'nin çalışmalarını kolaylaştıran veya zorlaştıran etkenlerdir. Çalışmaları kolaylaştıran faktörler "fırsatlar", zorlaştıran faktörler ise "tehditler" olarak ele alınır.

**Tablo11: Kurumun Güçlü ve Zayıf Yönleri**

GÜÇLÜ YÖNLER	ZAYIF YÖNLER
1. Görevlerini benimsemiş ve yeniliklere açık yönetim ve çalışan kadrosu	1.Nitelikli personel sayısının az olması
2. Değişime uyum kabiliyeti yüksek kurumsal yapı	2.TPE tarafından yapılan patent araştırma ve inceleme alanlarının az olması
3. Bilgi birikimi yüksek, yetenekli, alanında yetkin uzman personel	3.Tamamlanmamış kurumsallaşma süreci
4. Standartları yüksek fiziki ve teknik altyapı	4.Kadro yapısındaki farklılıklar
5. Teknolojik altyapının güçlendirilmesine yönelik projeler	5.Personel özlük haklarındaki yetersizlik
6. Bürokrasiyi azaltan yönetim anlayışı	6.Bütçe kullanımında bürokratik engeller
7. Ülke çapına yayılmış enformasyon birimleri	7.Bölümler arası koordinasyon eksikliği
8. Paydaşlarla sıkı ve devamlı işbirliği	8.Yönetim kademelerinde sürekliliğin sağlanamaması
9. Uluslararası platformlarda etkin ve güçlü ilişkiler	
10. Patent araştırma ve inceleme işlemlerinin bazı alanlarda TPE tarafından yapılmaya başlanması.	
11. Kurum tarafından sınai mülkiyet haklarının tanıtımına verilen önem	

Tablo 12: Fırsatlar ve Tehditler

FIRSATLAR	TEHDİTLER
1. Hükümetlerin sınai mülkiyet haklarına ilişkin destekleyici politikaları	1. Hareket kabiliyetini sınırlandıran “bağlı kurum” yapısı
2. Kalkınma planlarında sınai mülkiyet haklarına özel önem verilmesi	2. Yeterli sayıda ve nitelikte personel istihdamını sınırlandıran hükümet politikaları
3. Sınai mülkiyet alanındaki çalışmaların uluslararası kurumlar (Dünya Bankası, EPO, WIPO, EU) tarafından desteklenmesi	3. Personel özlük haklarının iyileştirilmesindeki engeller
4. AB müzakere süreci	4. Bütçe kullanımında bürokratik engeller
5. Küreselleşmenin olumlu etkileri	5. İhtisas mahkemeleri sayısının yetersizliği
6. Türk ekonomisinde son dönemde sağlanan yüksek büyüme oranı	6. Bilirkişilik sistemindeki sıkıntılar
7. Sanayide ve iş dünyasında sınai mülkiyet haklarına verilen önemdeki artış	7. İhlallere yönelik yaptırımların etkin uygulanamaması
8. Başvuru sahiplerine sağlanan teşvik sistemleri	8. Vekillik sistemindeki sorunlar
9. Bilgi teknolojilerinin sağladığı imkanlar	9. Sınai mülkiyet hakları ve TPE hakkında kamuoyundaki bilinç ve bilgi eksikliği
10. İşbirliğine yönelik kurumların varlığı	10. Bilgi teknolojileri kullanımındaki yetersizlik
11. Gelişime ve yeniliğe açık genç ve dinamik insan kaynağı	11. Ar-Ge ve teknoloji yatırımlarına yeterli derecede önem verilmemesi
12. Ülke genelinde oluşturulan enformasyon birimleri	
13. Sınai mülkiyet hakları ve TPE konusunda kamuoyundaki olumlu imaj	
14. Ülkemizin özellikle coğrafi işaretler, gen kaynakları ve bitki türleri konusunda zengin kaynaklara sahip olması	

## 2.TPE’NİN GELECEĞE BAKIŞI

### 2.1. TPE’nin Vizyonu ve Misyonu

Türk Patent Enstitüsünün vizyon ve misyonu aşağıdaki şekilde belirlenmiştir.

#### Vizyonumuz:

Sınai mülkiyetin etkin ve yaygın kullanımını sağlayarak Türk sanayi ve teknolojisini küresel rekabette öne çıkarmak; dünyada sınai mülkiyet haklarının gelişimi için Avrupa’da örnek ve model kurum olmak.

#### Misyonumuz:

- Yaratıcılığı ve yeniliği teşvik ederek Türkiye'nin ekonomik ve teknolojik gelişmesine katkıda bulunmak,
- Patent, marka, tasarım ve diğer sınai mülkiyet haklarının etkin korunmasını sağlamak,
- Sınai mülkiyet bilincini ve bilgisini ülke genelinde yaymak, ilgili kesimlerle işbirliğini geliştirmek,
- Yasal, teknik ve beşeri altyapıyı güçlendirerek, müşteri odaklı, hızlı ve kaliteli hizmetler sunmak,
- Sınai mülkiyet haklarının korunması ve Türk ve Avrupa ekonomisinin gelişimi için Türkiye'yi uluslararası platformlarda temsil etmek ve işbirliğini güçlendirmektir.

### 2.2. TPE’nin İlkeleri ve Değerleri

#### 2.2.1. Müşteri Odaklılık

Türk Patent Enstitüsü müşteri odaklılığı birinci derecede önemli bir ilke olarak görür. Kurumumuzda çalışan tüm personel mevzuat çerçevesinde müşteri memnuniyetini sağlayacak şekilde hareket etmeyi, müşteriye yakın ilgi göstermeyi ve bilgi vermeyi ilke edinmiştir. Personel bu ilke çerçevesinde gerektiğinde birbirini uyararak bu ilkenin etkili bir şekilde çalışmasını sağlar. Müşteri odaklılık aynı zamanda ulaşılabilirlik anlamına gelir. Müşterilerimiz bilgi almak, sorunlarını gidermek ve şikayetlerini dile getirebilmek için her zaman ilgili yetkililere rahatlıkla ulaşabilirler.

#### 2.2.2. Çalışan Odaklılık

Türk Patent Enstitüsü, müşterilerin yanında kendi personelini de koruyan ve gözeten bir çalışma anlayışına sahiptir. TPE, kurum personelinin kendisini yetiştirmesine, görevine ve insan ilişkilerine eşit derecede önem vermesine, yaptığı işten en yüksek tatmini elde etmesine yönelik politikalara sahiptir. Yetki ve sorumluluk dağılımını adil ve etkin bir biçimde gerçekleştirir. TPE, çalışanlarını önemsemeyi, onlara değer vermeyi vazgeçilemez bir ilke olarak görür ve tüm uygulamalarını buna göre gerçekleştirir.

### 2.2.3. Sistem Odaklılık

Sistem odaklılık, yeni gelişmelere uygun yeni sistemler geliştirme ve uygulamaya alma anlamına gelir. Türk Patent Enstitüsü, faaliyet ve işlem süreçlerini hızlandıracak, basitleştirecek ve böylece müşterilerine sistemli hizmet sunacak bir çalışma anlayışına sahiptir. Bu anlayış kurallara katı bir şekilde bağlanmayı değil, duruma ve şartlara göre esnek olmayı gerektirir.

### 2.2.4. Güvenilirlik

Türk Patent Enstitüsü, tüm müşterilerinin gözünde güvenilir bir kurum olmayı önemser. Güvenilirlik, sınai mülkiyet haklarıyla ilgili işlemlerde başvuru sahiplerine aynı muameleyi göstermeyi, yönetim anlayışı ve uygulamalarda şeffaflığı, sınai mülkiyet haklarına ilişkin en doğru ve güncel bilgi kaynağı olmayı gerektirir.

### 2.2.5. Bilinç Oluşturma

TPE ülkemiz sanayisinde yenilikçi ve yaratıcı yapının geliştirilmesi ve sınai mülkiyet haklarının sınai kalkınmaya azami katkı sağlaması için bilinç oluşturma işlevine önem verir.

Bilinç oluşturma, seminerler, sempozyumlar, yarışmalar düzenlenmesi, basın duyuruları ve tanıtım materyallerinin hazırlanması gibi faaliyetlerin yanı sıra üniversiteler, TOBB, KOSGEB, TÜBİTAK ve ilgili sivil toplum kuruluşları ile kurulacak ilişkilerle desteklenir. Bilinç yaratma her aşamada, her süreçte ve her ilişkide temel fonksiyonumuzdur.

### 2.2.6. Hız Yönelimlilik

Türk Patent Enstitüsü, küresel yarışta hak ettiği yere ulaşabilmek için hız faktörünün önemini farkındadır. Hız kaliteden taviz verilerek yapılamaz. Ancak kalite faktörü hız faktörünün önüne geçemez. Türk Patent Enstitüsü hız+kalite bileşimini temel değeri ve ilkesi haline getirmiştir. Bekletmemek, işlemleri süratle bitirmek, işleri kolaylaştırmak, işlemleri basitleştirmek ve anlayışlı olmak kurum çalışanlarının temel ilkesidir.

### 2.2.7. Kalite Yönelimlilik

Türk Patent Enstitüsü kalite anlayış ve felsefesiyle çalışır. Toplam kalite anlayışı en üst düzeydeki yöneticimizden en alt düzeydeki hizmetli personelimize kadar tüm çalışanların işlerini mükemmel bir şekilde yapmaları anlamına gelir. Kalite hızlı olmanın önünde bir engel değildir. Personelimiz her işini ilk defada, kaliteli, hatasız ve süratli bir şekilde yapmayı öğrenmiş ve bu şekilde çalışmayı bir alışkanlık haline getirmiştir. Kalite aynı zamanda müşteri memnuniyetidir. Türk Patent Enstitüsü çalışanları, müşterilerini memnun edecek bir felsefe ve anlayışla iş görür. Katı bürokrat tutumlardan uzak olarak, yardımcı olmaya çalışan, işbirliği yapan ve iletişim içine girerek çözüm üreten esnek kişilerdir.

### 2.2.8. Esneklik

Esneklik; ekonomide, iş dünyasında işletmelerin iş koşullarında ve müşterilerin beklentilerinde ortaya çıkabilecek değişikliklerin farkına varma ve değişen ihtiyaçlara uygun tepkiler verme sürecidir. Türk Patent Enstitüsü, belirlenen mevzuat kuralları içinde çalışırken dış dünyadaki ve ülke içindeki gelişmeleri takip eder ve uygulamaya koyar. Türk Patent Enstitüsü bürokratik bir kuruluş değil, çözüm üreten dinamik bir kuruluş olmayı hedeflemiştir.

### 2.2.9. Sonuç Yönelimli Olma

Türk Patent Enstitüsü, sınai mülkiyet haklarının tescil işlemlerinde sonuç yönelimli olma ilkesiyle hareket eder. TPE personeli, işlemlerin belirli bir süreç içinde gerçekleştiğini bilmekle birlikte süreçlerden çok sonucu önemser ve işlerin sonuçlandırılmasına önem verir. Küçük bürokratik mekanizmaları değil, sonuca ulaşmayı önemser. Sonuç yönelimli olma; müşteriye güveni, hızlı hareket etmeyi, yardımcı olmayı, bilgi vermeyi ve kolaylaştırmayı gerektirir.

### 2.2.10. Sürekli Eğitim

Türk Patent Enstitüsü, günümüzün hızla değişen dünyasında yaşam boyu eğitimin mutlak bir gereklilik olduğu bilinciyle hareket eder. Bunun için sürekli eğitim felsefesi çerçevesinde her yıl tüm personeli en az 50 saatlik hizmet içi eğitim programlarına alır. Eğitim programlarına tüm personel katılır. Eğitimlerde yeni gelişmeler, bulgular ve uluslararası anlayışlar personelimize aktarılarak onların daha yetkin, daha becerikli ve daha müşteri odaklı kişiler olmaları sağlanır.

### 2.2.11. Yaratıcılık

Türk Patent Enstitüsü dünyadaki gelişmeleri yakından izlerken, bu gelişmeler karşısında kendi konumunu güçlendirmek için yaratıcılığa önem verir. Yeni gelişmeleri sadece izleyen bir konumda değildir. Aynı zamanda kendi orijinal projelerini geliştirerek yaratıcı çözümler üretir. Kurum içinde yaratıcı öneri ve fikirler geliştiren personel ödüllendirilir. Yöneticiler arasında beyin fırtınası teknikleri uygulanarak yeni, farklı, orijinal ve çözüm getiren projeler oluşturulur. Yenilik ve yaratıcılık uluslararası arenada rekabetin temel ögesidir.

### 2.2.12. Teknoloji Yönelimli Olma

Türk Patent Enstitüsü, küresel rekabetteki yarışın teknoloji çerçevesinde şekillendiğinin farkındadır. Bu nedenle tüm yöneticilerinde teknolojiye önem veren bir anlayışın gelişmesini sağlar. Tüm bölüm ve birimlerde çalışan personelin teknolojik yeterliliğinin artması için eğitimler düzenler ve onların yetkinliklerini artırır. Türk Patent Enstitüsü, bilgi teknolojileri konusunda dünyadaki gelişmeleri yakından takip eder ve uygulamaya koyar.

### **2.2.13. Uluslararası İlişkilere Önem Verme**

Türk Patent Enstitüsü, sınai mülkiyet haklarının küresel bir niteliğe sahip olması nedeniyle uluslararası ilişkilere önem verir. Bu çerçevede uluslararası kuruluşlarla, AB ülkelerinin sınai mülkiyet hakları kurumlarıyla ve diğer ülkelerin patent ofisleriyle ilişki kurar. Ortak işbirliği çerçevesinde müşterek projeler geliştirilmesi için çaba harcar.

### 3.TPE'NİN AMAÇLARI VE HEDEFLERİ

Türk Patent Enstitüsü'nün vizyonu ve misyonu doğrultusunda belirlediği amaçlar ve hedefler aşağıda maddeler halinde verilmektedir.

#### AMAÇLAR

1. TPE'nin çağdaş ve yenilikçi kurumsal yapısını geliştirmek.
2. Kurumsal verimlilik ve hizmet kalitesini artırmak.
3. Sınai mülkiyet sistemi ile ilgili kurum ve kuruluşlarla işbirliğini geliştirmek.
4. Ülke çapında inovasyonu artırmak amacıyla sınai mülkiyet bilincini geliştirmek.
5. TPE'yi Uluslararası platformlarda söz sahibi ve etkin bir kurum yapmak.

Bu amaçlar doğrultusunda geliştirilen stratejik hedefler ve bunlara bağlı araçlar birbiriyle yakından ilişkili olup her alandaki olumlu gelişme diğerleri üzerinde de etkin olacaktır.

**AMAÇ 1: TPE'NİN ÇAĞDAŞ VE YENİLİKÇİ KURUMSAL YAPISINI GELİŞTİRMEK**

TPE'nin çağdaş ve yenilikçi kurumsal yapısını geliştirmek amacı doğrultusundaki stratejisi, değişime ve yeniliğe süratle uyum sağlama yeteneğine sahip, uluslararası gelişmeleri yakından takip ederek aktif rol alan, müşteri ve sistem odaklı, şeffaf, dinamik ve bağımsız bir kurumsal yapı oluşturmaktır.

TPE, bu amaca dönük olarak son yıllardaki hızlı karar alma ve uygulama, kurumsal kültürünün ve imajının geliştirilmesi ve çalışanlar tarafından benimsenmesi, planlı çalışma yönteminin geliştirilmesi, uygun personel istihdamı, sürekli eğitim yoluyla personel niteliğinin geliştirilmesi ve verimliliğin artırılması yönündeki çalışmalarını geliştirerek devam ettirecektir. Bu stratejik amaç, iç dinamiklere olduğu kadar özellikle kurum dışı karar verici faktörlere de bağımlı olup, sınai mülkiyetin ve Enstitü'nün tanıtımı ve imajıyla ilgili stratejilerle yakından ilişkilidir.

***Hedef 1 - Kurumun esnek hareket kabiliyetine sahip ve bağımsız bir yapıya kavuşturulması için 2007 yılı sonuna kadar gerekli çalışmalar yapılacaktır.***

Sanayi ve Ticaret Bakanlığı'na bağlı bir kuruluş olan TPE'nin görev ve yükümlülüklerini etkili ve hızlı bir şekilde yerine getirebilmesi daha esnek bir yapıya kavuşturulması ve idari ve mali açıdan bağımsız hale getirilmesi ile mümkün olabilecektir.

İzleme göstergesi: TPE'nin "bağlı kurum" statüsünden çıkarılarak "ilgili kurum" yapısına kavuşturulması için gerekli olabilecek düzenlemelerin tespitine dönük çalışmaların yapılması.

***Hedef 2 - Yöneticilerin liderlik özelliklerine sahip olması ve bu özelliklerini etkin kullanması sağlanacaktır.***

Kurumun misyonu ve vizyonu çerçevesinde belirlenen temel amaçlarını öncelikle yöneticilerin benimsemesi kurumsal kültürün oluşmasını ve çalışanların da bu yönde hareket etmesini sağlayacaktır.

***Hedef 3 - Personel niteliği geliştirilecek ve sayısı artırılabilecektir.***

Kurumun personel ihtiyacı tespit edilerek ihtiyaca uygun personel alımına dikkat edilecek, sürekli eğitim programlarıyla personel niteliğinin artırılmasını ve kurumsal kültürün benimsenmesini sağlayacak faaliyetlere ağırlık verilecektir.

İzleme göstergesi: Personel politikasının yazılı hale getirilmesi, nitelik ve nicelik açısından personel ihtiyacının tespit edilmesi ve kurumun amaç, hedef ve kurumsal kültürünün benimsenmesine yönelik faaliyetlerin yürütülmesi.

***Hedef 4 - Enstitü Birimleri tarafından yıllık çalışma planları her yıl Kasım ayının 15'ine kadar hazırlanacaktır.***

Enstitü Birimlerinin çalışmalarını yıllık planlar çerçevesinde yürütmesi sorun, ihtiyaç ve hedeflerin önceden tespitine imkan sağlayacak, verimlilik ve etkinliği artıracaktır.

İzleme göstergesi: Her birimin yıllık çalışma ve faaliyet planını stratejik amaçlarla uyumlu olarak hazırlaması. Planların hazırlanmasında müşteri memnuniyetini artırmaya, işlemlerin daha etkili ve hızlı

yürütülmesini sağlamaya ve çalışanların yetenek ve becerilerini artırmaya yönelik önlemler alınmasına özen gösterilmesi.

**Hedef 5 - Kurum imajı geliştirilecektir.**

TPE'nin kamuoyu nezdindeki imajının geliştirilmesi TPE'ye olan güvenin artmasına, Kurumun görev ve fonksiyonlarını daha etkin bir şekilde yerine getirmesine ve sınai mülkiyet haklarına verilen önemin artmasına katkı sağlayacaktır. Hızlı ve kaliteli çalışan, pratik çözümler üreten, dünyadaki gelişmeleri yakından izleyen ve dünya ile birlikte hareket eden TPE amaç ve hedeflerine daha hızlı ulaşacaktır.

İzleme göstergesi: Yıllık müşteri memnuniyeti araştırmasının yapılması. Belirlenen kriterler için müşteri memnuniyetinin her yıl artış göstermesi.

**Hedef 6 - 2007 yılı sonuna kadar çalışma grupları etkin hale getirilecektir.**

Sınai mülkiyet hakları ile ilgili çeşitli konularda faaliyet gösteren mevcut çalışma gruplarının ve konularının yeniden değerlendirilmesi, ulusal ve uluslararası düzeydeki çalışmaların bu gruplar vasıtasıyla izlenmesi, TPE'nin sağlıklı politikalar geliştirmesine ve gelişmeleri yönlendirmesine katkı sağlayacaktır.

İzleme göstergesi: Çalışma grupları oluşturulması, konuların değerlendirilerek mevcut grupların yeniden yapılandırılması. Konu ile ilgili gelişmeler ve yapılan çalışmalar hakkında yıllık raporlar hazırlanarak Başkanlığa sunulması.

**Hedef 7 - Kaynak-iş-süre ilişkisi çerçevesinde mevcut kaynakların etkin kullanımı sağlanacak ve verimlilik artırılacaktır.**

Hızla artan iş yükü ancak buna paralel artış göstermeyen sınırlı kaynakların etkin kullanımının sağlanması ile karşılanabilir. Ayrıca, hizmet kalitesinin ve müşteri memnuniyetinin artırılması da kaynakların etkin kullanımına bağlıdır.

İzleme göstergesi: İş süreçlerinin sürekli olarak etüt edilmesi ve reorganizasyon çalışmalarının yapılması.

**Hedef 8 - Ulusal ve uluslararası proje imkanlarından en üst seviyede yararlanılacaktır.**

TPE'nin kurumsal gelişimine katkıda bulunacak ulusal ve uluslararası kaynaklardan etkin bir şekilde yararlanılacaktır.

İzleme göstergesi: Ulusal ve uluslararası proje imkanlarının ve fonlarının araştırılması ve projelerin hazırlanması. Projelerden elde edilen faydaların raporlanması ve değerlendirilmesi.

**Hedef 9 - 2008 yılı sonuna kadar TPE Eğitim Merkezi kurulacaktır.**

Eğitim hizmetlerinde en üst seviyede verimin sağlanabilmesi için iç ve dış paydaşlarımıza yönelik eğitim faaliyetlerinin yürütüleceği TPE Eğitim Merkezi kurulacaktır.

İzleme göstergesi: Yapılacak ihtiyaç analizi sonucunda "düzenli" ve "ihtiyaç üzerine" eğitim planları yapılması. Eğitim materyalleri ve eğitimci portföyü oluşturulması. 2007'de ulusal ve uluslararası eğitim çalışmalarının yürütülmesi.

***Hedef 10 - Stratejik plan döneminde Enformasyon Dokümantasyon ve Bilgi İşlem Dairesi Başkanlığı yeniden yapılandırılacaktır.***

Önemli bir bilgi ve inovasyon merkezi olan TPE'nin bilgi kaynaklarından etkin yararlanmak Türk ekonomi ve sanayisinin gelişimine önemli katkılar sağlayacaktır. Bu katkıların etkin bir biçimde kamuya ulaşabilmesi için Enformasyon Dokümantasyon ve Bilgi İşlem Dairesinde yeniden yapılanmaya gidilecektir.

Enformasyon, Dokümantasyon ve Bilgi İşlem konularının iş idaresinin ve yönetiminin etkin bir biçimde işleyebilmesi ve farklı işlevlere sahip olunması nedeniyle bu birimlerin ayrı daire başkanlıkları altında yapılandırılması gerekmektedir.

İzleme göstergesi: Gerekli fizibilite çalışmasının 6 ay içerisinde yapılarak ayrı daire başkanlıklarına ilişkin organizasyon yapısının yeniden oluşturulması. Stratejik plan döneminde 5000 Sayılı Kanunda gerekli değişikliklerin yapılması.

***Hedef 11 - 2007 yılı içerisinde TPE bünyesinde Başkanlığa doğrudan bağlı Basın ve Halkla İlişkiler Birimi kurulacaktır.***

TPE'nin tanıtımına ağırlık veren stratejik yapılanması ve görevleri nedeniyle, TPE'nin medya ilişkilerinin kurulması, Başkan konuşma metinlerinin ve internette yayınlanacak haber metinlerinin hazırlanması işlemlerinin uzman bir ekip tarafından yürütülmesi gerekmektedir.

İzleme göstergesi: TPE'nin basın ve diğer kuruluşlarla ilişkilerini yürütecek uzmanlaşmış bir birim oluşturulması.

***Hedef 12 - Kıyaslama çalışmaları yapılacaktır.***

Diğer ülkelerin patent ofislerinin kurumsal yapısı ve çalışmalarının izlenerek TPE ile karşılaştırılması, TPE'nin özdenetim yapmasına, dünyadaki gelişmeleri yakından takip etmesine ve hizmet standartlarını artırmasına imkan sağlayacaktır. Karşılaştırma özellikle etkinlik, kurumsal kapasite, temel politika ve hedefler, kullanılan teknoloji, personel yapısı gibi kriterler üzerinde yoğunlaşacaktır.

İzleme göstergesi: Konu ile ilgili oluşturulan çalışma grubu tarafından yıllık raporlar hazırlanması. Raporların belirlenecek süreler içerisinde hazırlanarak Başkanlığa sunulması ve kurumsal gelişmeye katkı sağlayacak örnek uygulamalara yıllık planlarda yer verilmesi.

**AMAÇ 2: KURUMSAL VERİMLİLİK VE HİZMET KALİTESİNİ ARTIRMAK****Teknolojik Alt Yapının Geliştirilmesine İlişkin Hedefler:*****Hedef 1 - Elektronik imza uygulamasına 2007 yılı içerisinde geçilecektir.***

Elektronik imza sisteminin kurulması ve uygulamaya geçilmesi, TPE'nin başvuruları elektronik ortamda alabilmesi ve yazışmaları elektronik ortamda yürütülebilmesinin en önemli şartlarından birisidir.

İzleme göstergesi: Elektronik imza altyapısını sağlayan bir kuruluşla sözleşme yapılması ve hizmet satın alınması. Kullanıcıların yeni sisteme adaptasyonuna ilişkin gerekli çalışmaların yapılması. Kullanımın teşvikine ilişkin politikalar belirlenmesi. Uygulamanın müşteriler tarafından kullanılma oranının analizi.

***Hedef 2 - 2007 yılı içerisinde online başvuru sistemine geçilecektir.***

Online başvuru sistemine geçilmesi hem müşteriler için zaman ve maliyet avantajı sağlayacak, hem de TPE'nin iş yükünü azaltarak tescil işlemlerinin daha kısa sürede tamamlanmasına katkıda bulunacaktır.

İzleme göstergesi: Elektronik imza uygulamasına geçilmesi ile birlikte online başvuru sisteminin uygulamaya konulması. Kullanıcıların yeni sisteme adaptasyonuna ilişkin gerekli tanıtım ve eğitim çalışmalarının yapılması. Kullanımın teşvikine ilişkin politikalar belirlenmesi. Online başvuru sayılarının analizinin yapılması.

***Hedef 3 - İletişim ve bilgilendirmede bilgi teknolojileri etkin kullanılacaktır.***

İletişim ve bilgilendirmede bilgi teknolojilerinin etkin kullanımı hem müşteriler hem de TPE açısından önemli avantajlar sağlayacaktır. Her türlü iletişimde bilgi teknolojilerinin kullanımı geliştirilerek zaman ve maliyet tasarrufu sağlanacak ve bilgi paylaşımı artırılabilecektir.

İzleme göstergesi: İletişim ve bilgilendirme faaliyetlerinin daha fazla elektronik ortamda yürütülmesi, enformasyon taleplerinin elektronik ortamda cevaplandırılması. Hizmetlerin elektronik ortamda verilme oranları ile taleplerinin cevaplandırılma sürelerinin analizi.

***Hedef 4 - 2007 yılı içerisinde internet sitesi içeriği ve tasarımı güncellenecek ve içeriğinin geliştirilmesi sağlanacaktır.***

TPE'nin internet sitesi içeriği güncel tutulacak, müşterilerin doğru ve hızlı hizmet alabilmelerini sağlayan bir yapıya kavuşturulacaktır. Özellikle, ilgili mevzuata, istatistikî bilgilere, TPE kütüphanesine, Yargıtay kararlarına, sınai mülkiyet haklarına ilişkin ayrıntılı bilgilere ve güncel haberlere yer verilmesine özen gösterilecektir. Sitenin İngilizce versiyonu ile hizmet vermesi sağlanacaktır. İnternet sitesinin iletişim, bilgilendirme ve imaj geliştirme aracı olarak kullanılması sağlanacaktır.

İzleme göstergesi: İnternet sitesinin içeriğinin zenginleştirilmesi ve sürekli güncel tutulması, belirli aralıklarla web sitesinin yeniden düzenlenmesi. Web sitesi kullanımı ile ilgili istatistiklerin takibi.

**Hedef 5 - 2007 yılı içerisinde elektronik ortamda kurum içi iletişim ortamının kurulması sağlanacaktır.**

Kurulacak intranet ortamında kurum içi bilgi paylaşımı etkin bir biçimde sağlanacaktır.

**İşlem Süreçlerinin ve Hizmetlerin İyileştirilmesine İlişkin Hedefler:**

**Hedef 6 - Bürokrasinin azaltılmasına yönelik çalışmalar yapılacaktır.**

Gereksiz işlem aşamaları ve yazışmalar ortadan kaldırılacak, elektronik haberleşmeye ağırlık verilecektir. Hizmet sunulan tüm sınaî mülkiyet haklarıyla ilgili başvurularda ve işlem süreçlerinde kırtasiyeciliğin, basılı evrak, nüsha ve form sayısının azaltılması sağlanacaktır.

İzleme göstergesi: İş süreçlerinin sürekli olarak etüt edilmesi ve reorganizasyon çalışmalarının yapılması neticesinde gereksiz işlem ve yazışmaların ortadan kaldırılması. İşlem sürelerindeki değişimin izlenmesi.

**Hedef 7 - Stratejik plan döneminde patent araştırma-inceleme alan sayısı artırılabacaktır.**

Araştırma ve inceleme raporu hazırlanan alan sayısının artırılması patent maliyetlerinde azalma sağlayacak ve bu alanda buluş sahiplerini teşvik edici bir unsur olacaktır. Ayrıca, Türk Patent Enstitüsü'nün araştırma-inceleme raporları konusunda dışa bağımlı olmayan bir ofis konumu güçlenecektir.

İzleme göstergesi: Öncelikli araştırma alanlarının tespiti ve bu alanlara uygun nitelikte patent uzmanı istihdamının ve eğitiminin sağlanması. Başvuru sahiplerinin bilgilendirilmesi. Araştırma ve inceleme yapılan alan sayısı ile yapılan araştırma ve inceleme sayısındaki değişimin gözlenmesi.

**Hedef 8 - Sınaî mülkiyet haklarına ilişkin dava sonuçları takip edilecek ve elektronik ortamda arşivlenecektir.**

Sınaî mülkiyet haklarına ilişkin mahkeme kararlarının takibi ve analizi Enstitü kararlarının değerlendirilmesine ve analizine imkan verecek, mahkemelerle Enstitü arasındaki farklı yaklaşımları ortaya koyacak ve kararların mahkeme kararlarına uygun hale getirilmesini sağlayacaktır.

İzleme göstergesi: Kararların elektronik ortamda ilgililerin erişimine açılması. Kararların analizinin yapılması ve değerlendirme sonuçlarına göre gerektiğinde hakimlerle istişare toplantılarının düzenlenmesi. Uygulama ve kriter çalışmalarına elde edilen verilerin yansıtılması. Dava sonuçları ile Enstitü kararları karşılaştırılarak, kararlar arası uyum oranının tespiti.

**Hedef 9 - Yeniden İnceleme ve Değerlendirme Kurulu çalışmaları verimli hale getirilerek Kurula sevk edilen patent ve tasarım dosyaları 1 ay, marka dosyaları ise 2 ay içerisinde karara bağlanacaktır.**

İzleme göstergesi: Yeniden İnceleme ve Değerlendirme Kurulunun, hukuki ve teknik alanlarda ihtisas ve deneyim sahibi üyelerden oluşacak biçimde yapılandırılması, karar sürelerinin kısaltılması, kararlarda yeknesaklığın sağlanması için gerekli çalışmaların yapılması.

**Hedef 10 - İşlem ücretleri makul seviyelerde tutulacaktır.**

Başvuru ve tescil işlemleri için maliyetlerin düşük tutulması, sınai mülkiyet haklarının, özellikle buluşların, tescil yolu ile koruma altına alınması yönünde teşvik edici bir unsur olacaktır.

İzleme göstergesi: Ücretlerin düşük tutulması, birim içi ve birimler arası benzer işlem kalemleri için aynı ücretlerin alınması. Ücret artışları ile yeniden değerlendirme ve harç artış oranlarının mukayese edilmesi.

**Hedef 11 - Müşteri memnuniyetinde artış sağlanacaktır.**

TPE, müşterilerle sağlıklı, kalıcı ve sürekli bir ilişki sürdürmek için müşteri memnuniyetine önem verir. Bu nedenle her yıl değişik müşteri gruplarına yönelik müşteri memnuniyeti araştırmaları yapar ve elde edilen sonuçlara dayalı olarak gerekli önlemleri alır. İhtiyaç halinde bu araştırmalar için danışmanlık hizmeti alır.

İzleme göstergesi: Her bir ana faaliyet alanı için ayrı müşteri memnuniyeti anket formlarının oluşturulması ve uygulanması. Belirli bir sistem dahilinde örnek olarak seçilecek müşterilerle kendilerine sunulan hizmetler hakkında mülakat yapılması.

**Hedef 12 - Müşteri gruplarına uygun hizmetler geliştirilecektir.**

TPE farklı müşteri gruplarıyla ilişki içinde bulunduğundan, genel amaçlar çerçevesinde her müşteri grubunun beklentilerine uygun politikalar geliştirerek uygulamaya koyar.

İzleme göstergesi: Her müşteri grubunun ihtiyaç ve beklentilerinin tespiti, uygun hizmetlerin geliştirilmesi ve personelin eğitilmesi. Her bir müşteri profiline uygun hizmetlerin ilgili personel tarafından sunumu.

### **AMAÇ 3: SINAI MÜLKİYET SİSTEMİ İLE İLGİLİ KURUM VE KURULUŞLARLA İŞBİRLİĞİNİ GELİŞTİRMEK**

Sınai mülkiyet sisteminin verimli işlemesi ve sistemden beklenen iktisadi katkıların elde edilebilmesi, sistemin tarafları arasındaki sürekli, yakın ve uyumlu işbirliği ile mümkün olabilecektir. Sağlıklı işleyen, etkin, verimli ve ülke ekonomisine önemli bir kaynak sağlayacak ve ekonominin itici gücü olacak bir sınai mülkiyet sisteminin oluşturulması için TPE, sistemin taraflarıyla sürekli ve verimli bir işbirliğini hedeflemektedir.

Bu amaca dönük olarak, sistemin taraflarına yönelik son yıllarda yoğunluk kazanmış olan eğitim ve bilgilendirme çalışmalarına devam edilecek, halen devam etmekte olan ikili ve çok taraflı işbirlikleri geliştirilecek, inovasyon kapasitesinin artırılması ve yeniliklerden üst düzeyde fayda sağlanması için projeler üretilecektir.

#### ***Hedef 1 - Vekillik sistemi geliştirilecektir.***

Vekillik sistemi sınai mülkiyet sisteminin önemli unsurlarından birisidir. Bu nedenle, 1278 adet marka vekili ve 862 adet patent vekili olmak üzere sayıları 2140'a ulaşan vekillerin sınav, eğitim, denetim ve disiplin süreçlerinde aktif rol oynayacak yasal bir çatı altında örgütlenmelerinin sağlanması amacıyla yasal düzenlemeler yapılacaktır. Yapılacak sınavlarda yetkin vekil seçimine özen gösterilecek, sürekli eğitim ve denetim faaliyetleri ile hizmet kalitesinin artırılması sağlanarak vekillik etiğine aykırı davranışlar önlenecektir.

İzleme göstergesi: İlgili kesimlerin mutabakatının sağlanarak yasal düzenlemelerin tamamlanması, eğitim faaliyetlerine başlanması. Vekillik sisteminin sınai mülkiyet bilincinin geliştirilmesinin araçlarından birisi haline getirilmesi.

#### ***Hedef 2 - İhtisas mahkemeleri ile işbirliği geliştirilecektir.***

Hızlı ve tutarlı karar alma ve bu kararları etkili bir şekilde uygulama yeteneğine sahip yargı sistemi sağlıklı işleyen bir sınai mülkiyet sisteminin en önemli unsurlarındandır. Yargılama sürecinde mahkemeler tarafından ihtiyaç duyulan bilgiler hızlı ve sistemli aktarılacaktır. Bilgi ve tecrübe paylaşımının sağlanması, ulusal ve uluslararası düzeydeki gelişmelerin değerlendirilmesi, TPE ve Mahkeme kararları arasında uyumun sağlanması amacıyla Adalet Bakanlığı ile ortak projeler geliştirilecek, eğitim, seminer ve konferans faaliyetleri düzenlenecektir.

İzleme göstergesi: Sınai mülkiyet haklarının geliştirilmesine ve etkin korunmasına dönük ortak projeler geliştirilmesi, bilgi taleplerinin ve sunumunun sistematik hale getirilmesi, karşılıklı bilgi ve tecrübe paylaşımının sağlanması. Bilgi alışverişinin hızlanması, TPE ve mahkeme kararları arasındaki uyumun artırılması, sınai mülkiyet haklarının etkin korunması.

#### ***Hedef 3 - Bilirkişilik sisteminin geliştirilmesine yönelik işbirliği çalışmalarına 2008 yılı içerisinde başlanacaktır.***

Bilirkişilik sistemine sınai mülkiyet hakları ile ilgili davalarda sıkça başvurulmaktadır. Bununla birlikte, teknik bilgi ve uzmanlık gerektiren bu alanda çoğunlukla konusunda uzman olmayan kişiler bilirkişi olarak atanmaktadır. Mahkeme kararlarında, konusunda uzman olmayan kişiler tarafından hazırlanan raporların

esas alınması mahkeme kararlarına ve yargı sistemine güveni zedelemektedir. Bu sorunların aşılması amacıyla TPE, bilirkişilik kriterlerinin belirlenmesi ve bilirkişilik eğitimi çalışmalarının yapılması konusunda Adalet Bakanlığı ile işbirliği yapacaktır.

İzleme göstergesi: Adalet bakanlığı ile bilirkişilik kriterlerinin belirlenmesi, eğitim içeriği, sertifikalandırma v.b. konuların görüşülmesi ve işbirliği yapılmasına ilişkin proje hazırlanması.

***Hedef 4 - Paydaşlarla işbirliği ve bilgi paylaşımı artırılabacaktır.***

Ülkemizde sınai mülkiyet hakları bilincinin artırılması, etkin korumanın sağlanması, Ar-Ge ve teknoloji yatırımlarının artmasında TPE'nin paydaşları ile ilişkilerini geliştirmesi özel bir öneme sahiptir. Bu nedenle, TPE önümüzdeki dönemde de paydaşları ile yakın işbirliğine devam edecek, farklı alanlardaki paydaşların faaliyet alanlarına ve fonksiyonlarına uygun ortak projeler geliştirmek ve protokoller imzalamak suretiyle sınai mülkiyetin inovasyonu teşvik edici rolünün etkin olarak kullanılmasını sağlayacaktır.

İzleme göstergesi: Paydaşların faaliyet alanı, görevleri ve fonksiyonlarına uygun projeler geliştirilmesi, ilgili kesimlere yönelik ortak etkinlikler düzenlenmesi.

***Hedef 5 - Sınai mülkiyet hakları alanında akademik çalışmalar teşvik edilecek, üniversitelerle işbirliğine gidilecektir.***

Sınai mülkiyet sistemi başta yasal, iktisadi ve sosyal unsurlar olmak üzere farklı disiplinlerle ilişkili ve etkileşim içerisinde olan dinamik bir alandır. Sınai mülkiyet haklarının farklı alanlardaki rolü ve etkilerinin sağlıklı bir şekilde değerlendirilebilmesi ve doğru politikalar geliştirilebilmesi çok yönlü bilimsel analizlere ve ampirik gözlemlere ihtiyaç göstermektedir. Bu alandaki akademik çalışmaların teşviki ve artırılması sınai mülkiyetin farklı alan ve sektörlerdeki etkilerinin doğru değerlendirilmesine ve uygun politikalar geliştirilmesine imkan sağlayacaktır.

İzleme göstergesi: TPE bünyesinde ve üniversitelerde bu alandaki akademik çalışmaların teşvik edilmesi, yıllık sınai mülkiyet sempozyumları düzenlenmesi, dünyadaki akademik çalışmaların izlenmesi.

***Hedef 6 - Patent Değerlendirme Ajansı kurulacaktır.***

Türkiye'de son yıllarda sınai mülkiyet bilinci ve başvuru sayılarındaki hızlı artışa rağmen sınai mülkiyet haklarına konu ürünlerin ülke ekonomisine kazandırılması konusunda aynı ilerleme kaydedilememektedir. Ülkemizdeki buluş sahiplerinin çoğunlukla buluşunu sanayiye uygulayabilecek ve üretime geçirebilecek yeterli tecrübe ve mali kaynağa sahip olmaması nedeniyle bir taraftan mevcut buluşlar değerlendirilemezken diğer taraftan bu tür buluşların patentle korunmasının inovasyonu teşvik edici rolü etkinliğini kaybetmektedir.

Bu nedenle, sınai mülkiyet haklarına konu kaynakların ekonomiye kazandırılması, finansal değerinin tespiti, patent sahibi ile sanayinin buluşturulması, piyasanın yönlendirilmesi ve inovasyon kapasitesinin artırılması amaçlarına dönük olarak Patent Değerlendirme Ajansı kurulacaktır.

İzleme göstergesi: Ajansın amaç ve hedefleri, görev ve sorumluluklarının kapsamı, yasal durumu, hizmet sunulacak taraflar, çalışanlarının nitel ve nicel yapısı, finansal kaynaklarının ayrıntılı analizinin yapılması.

Analiz çalışmalarının 2007 yılı sonuna kadar tamamlanması, hazırlanan rapor ışığında yol haritasının belirlenmesi ve çalışmalara başlanması.

#### **AMAÇ 4: ÜLKE ÇAPINDA İNOVASYONU ARTIRMAK AMACIYLA SINAİ MÜLKİYET BİLİNCİNİ GELİŞTİRMEK**

Türk sanayisi ve ekonomisi için önemli görevler ifa eden ve geçmiş dönemde sınai mülkiyet haklarının tescilli işlemlerine ağırlık veren TPE, temel problemlerden birisi olan tanıtım ve bilgilendirme faaliyetlerine son dönemde özel önem vermiş, artan işyüküne rağmen kalite ve verimlilikte önemli bir ilerleme sağlamıştır.

Kamuoyunda ve ilgili kesimlerde sınai mülkiyet haklarına ilişkin bilinçlendirme, bilgilendirme ve eğitim çalışmalarında kitle iletişim araçları, fuarlara katılım, internet sitesi, seminer, sempozyum gibi araçlar etkin ve stratejik bir biçimde kullanılmaktadır.

Özellikle patent başvurusu sahiplerine maliyet açısından kolaylık sağlayan ve önceden sınırlı olan teşvik sistemi yapılan işbirlikleri ile daha kapsamlı hale getirilmiş olup geliştirilmeye devam edilecektir.

***Hedef 1 - Tanıtım ve bilgilendirme çalışmaları 2007 yılı sonuna kadar sistematik hale getirilecektir.***

TPE tarafından sınai mülkiyet haklarına ilişkin tanıtım ve bilgilendirme faaliyetleri konusunda ayrıntılı hedef kitle, yer, konu ve yöntem analizi yapılacaktır.

İzleme göstergesi: Tanıtım ve bilgilendirme politikalarının yeniden değerlendirilmesi, ihtiyaç-fayda analizinin ön planda tutulması, bilgilendirme faaliyetleri için uzman bir ekip oluşturulması.

***Hedef 2 - Türkiye'deki ve dünyadaki sınai mülkiyet sistemi uygulamaları hakkında müşterileri bilgilendirme faaliyetlerine ilişkin ürünler 2007 yılı sonuna kadar uygulamaya konulacaktır.***

Ulusal ve uluslararası düzeydeki sınai mülkiyet sistemi ve uygulamalarının toplum tarafından bilinmesi sistemin avantajlarından etkin bir şekilde yararlanılmasını sağlayacaktır.

*İzleme göstergesi:* Bu yöndeki eğitim çalışmalarına ağırlık verilmesi, toplumu bilinçlendirme faaliyetlerinde sistemin işleyişi ve kullanımı konularının özel olarak ve ayrı bir başlık altında anlatılması. Türk Patent Enstitüsü Haber Bülteni'nin internet üzerinden yayınlanması.

***Hedef 3 - Buluşların ortaya çıkarılıp, patentle koruma bilincinin artırılmasına ilişkin faaliyetler artırılabilecektir.***

Patent sayısı ülkelerin teknolojik gelişmişliğinin önemli göstergelerinden biridir. Halen ülkemizde yıllık patent başvuruları arasında yerli başvuru sayılarının düşüklüğü dikkat çekicidir. Bu durumun en önemli sebebi, ülkemizde buluş yapma ve buluşunu patentle koruma bilincinin yeterince gelişmemiş olmasıdır. Bu nedenle, Ar-Ge faaliyetlerinin artırılması ve buluşların patente dönüşmesi ülkemizin teknolojik ve ekonomik gelişmesine önemli bir katkı sağlayacaktır.

İzleme göstergesi: Bilinçlendirme faaliyetlerinde, buluşların patentle korunmasının ve Ar-Ge çalışmalarının patente dönüştürülmesinin önemine özel olarak yer verilmesi. Buluş sahiplerinin finansal ve teknik yönden desteklenmesi amacıyla çeşitli araştırma enstitüleriyle eşgüdümlü çalışılması. Üniversite

ve iş dünyasındaki Ar-Ge yatırımlarının teşviki. Yerli patent başvuru sayılarında önemli artışların kaydedilmesi.

***Hedef 4 - Marka yaratma ve koruma bilincinin artırılmasına ilişkin faaliyetler artırılacaktır.***

Küreselleşme ve uluslararası ticaretin gelişimine paralel olarak markaların pazarlamada ve rekabetteki rolü her geçen gün artmakta ve ürün kalitesinin yanısıra marka bilinirliği ve imajı tüketici tercihlerinde önemli bir rol oynamaktadır. Bu nedenle, Türk ekonomisinin uluslararası rekabetteki yerini alabilmesi için güçlü ve etkin korunan markalara ihtiyacı bulunmaktadır.

İzleme göstergesi: İş adamlarına dönük eğitim çalışmalarının yürütülmesi, toplumu bilinçlendirme faaliyetlerinde konuya özel olarak yer verilerek ulusal ve uluslararası düzeyde markalaşmaya dönük yatırımların artırılması ve özgün markalar yaratılmasının özendirilmesi. Bilinçlendirme faaliyetlerinde marka korumasının önemi, tescil sistemi ve tescil sonrası koruma yöntemlerine yer verilmesi. Markalaşmaya verilen önemle, ulusal ve uluslararası düzeydeki başvuru sayıları ve dünyadaki Türk markalarının yaygınlığı ve bilinirliğinin artması.

***Hedef 5 - Yeni ve özgün tasarımların ortaya çıkarılması ve korunmasına ilişkin faaliyetler artırılacaktır.***

Tüketici ürün tercihinde marka, kalite, fiyat gibi unsurların yanı sıra ürünlerin dış görünümü de etkili bir rol oynamaktadır. Günümüz ekonomisinde firmalar, sektörde faaliyet gösteren diğer firmalarla yarışta öne çıkma, müşteri beklentilerine cevap verme ve memnuniyetini en üst seviyeye çıkarma hedeflerine tasarım yolu ile farklılaşarak ulaşabilmektedir. Bu nedenle, tasarımın teşviki, ekonomik değer ifade eden, yeni ve özgün tasarımların tescil yolu ile koruma altına alınması bilinci ve korumaya ilişkin bilgi düzeyinin artırılması gerekmektedir.

İzleme göstergesi: Bilinçlendirme faaliyetlerinde tasarımın ekonomik boyutunun ve tescil yolu ile sağlanan koruma neticesinde elde edilen kazanımların anlatılmasına daha fazla önem verilmesi. Yeni ve özgün tasarımların ortaya çıkarılmasını teşvik edici faaliyetlerin düzenlenmesi.

***Hedef 6 - Patent başvurularına ilişkin teşvik sisteminin geliştirilmesi amacıyla çeşitli araştırma enstitüleri, üniversiteler ve ilgili kurumlarla çalışmalar yapılacak ve etkin bir şekilde kamuoyuna duyurulacaktır.***

Ülkemizde düşük olan patent başvuru sayılarının artırılması amacıyla başvuru sahiplerinin harcamalarının desteklenmesi konusunda oluşturulan teşvik sistemi geliştirilecek ve sınai mülkiyet haklarına ilişkin ulusal ve uluslararası düzeydeki teşvikler konusunda kamuoyu bilgilendirilecektir.

İzleme göstergesi: TÜBİTAK ile yürütülen teşvik sisteminin etkin ve işler halde tutulması, KOSGEB'in KOBİ'lere yönelik teşvikinin geliştirilmesine yönelik girişimlerde bulunulması, akademisyenlere patent desteği konusunda ilgili üniversitelerle işbirliğine gidilmesi, teşvik sistemine yönelik bilgilendirmenin etkin bir şekilde yapılması.

**Hedef 7 - Yöresel özellikleriyle öne çıkan ürünlerin korunması amacıyla ülkemizde coğrafi işaret korumasına konu olabilecek ürünlerin tespiti yapılacak ve tescille korunmasına ilişkin faaliyetler yürütülecektir.**

İzleme göstergesi: Ülkemizde coğrafi işaret korumasına konu olabilecek ürünlerin tespitinin yapılması. Ülkenin yöresel ürün haritasının çıkartılarak bu ürünlerin tescil ve korunmasının sağlanması. Coğrafi işaret başvurularında TPE tarafından başvuru sahiplerine danışmanlık hizmeti verilmesi ve tescil maliyetlerinin düşürülmesi suretiyle coğrafi işaret başvurularının teşvik edilmesi.

**Hedef 8 - Sınai mülkiyet haklarının orta öğretim ve yüksek öğretim düzeyinde eğitim müfredatına dahil edilmesi için MEB ve YÖK ile ortak çalışmalar yürütülecektir.**

Fikri ve sınai haklara ilişkin bilinç oluşturulması taklitçiliğin önlenmesi ve yaratıcı bireylerin ortaya çıkarılması eğitim sistemi içinde bu bilgilerin verilmesi ile mümkün olacaktır.

MEB ile yapılan ortak çalışmalar sonucunda ilköğretim müfredatına dahil edilmiş olan Teknoloji ve Tasarım dersi kapsamına sınai mülkiyet hakları da alınmıştır.

**Hedef 9 - Sınai mülkiyet hakları konusunda bilinçlendirme faaliyetlerine devam edilecek ve kamuoyunda sınai mülkiyet konusunda bilinirlik seviyesinde artış sağlanacaktır.**

Sınai mülkiyet haklarının işletmeler ve toplum için önemi, iktisadi kalkınmaya katkıları gibi konularda toplumun ilgili kesimlerinin bilinçlendirilmesi ve bilgilendirilmesi büyük önem arz etmektedir. Tanıtım stratejisi doğrultusunda yürütülen faaliyetlere özellikle kitle iletişim araçlarının etkin kullanımı ile devam edilecektir.

İzleme göstergesi: TPE'nin faaliyetleri ve yeni uygulamalarının medya aracılığıyla duyurulması. Seminer, sempozyum ve kongreler düzenlenmesi, önemli fuarlara katılım sağlanması. Sınai mülkiyet konusunda bilinirlik seviyesini ölçme amacıyla anket yapılması.

**Hedef 10 - Sınai mülkiyet haklarına ilişkin akademik dergi çıkarılacak ve üç ayda bir yayınlanacaktır.**

İzleme göstergesi: Sınai mülkiyet haklarına ilişkin akademik çalışmaların yayınlanması için akademik, hakemli dergi çıkartılması. TPE bünyesinde ve üniversitelerde bu alandaki akademik çalışmaların teşvik edilmesi ve dergide yayınlanması.

**Hedef 11 - TPE Bünyesindeki Fikri Mülkiyet Kütüphanesi geliştirilecek ve 2007 yılı içerisinde kütüphane yazılımı faaliyete geçirilecektir.**

Yeni kitaplar ve süreli yayınlarla fikri mülkiyet kütüphanesi geliştirilecek, yeni kütüphane yazılımı devreye alınacak ve kütüphanenin etkin kullanımının sağlanması için tanıtım faaliyetleri yürütülecektir.

İzleme göstergesi: Ulusal ve yabancı yayın taraması yapılması. Fikri mülkiyet hakları konusundaki ulusal yayınların tamamının ve önemli yabancı yayınların temin edilmesi, kütüphanede bulunan kaynakların

listesine elektronik ortamda erişilmesi. 2007 yılı içerisinde yayın taramasının yapılarak uygun görülen yayınların temini.

***Hedef 12 - Türkiye’de sınai mülkiyet hakları konusunda önemli çalışmalar yapan kişi ve kuruluşlara, her yıl düzenli olarak ödüller verilecektir.***

Türkiye’de sınai mülkiyet hakları konusunda önemli çalışmalar yapan kişi ve kuruluşların ödüllendirilmesi ve bu yöndeki çalışmaların artırılması amacıyla sınai mülkiyet haklarına katkı sağlayan ve bu alanda önemli çalışmalar yapan kişi ve kuruluşlar tespit edilecek, bu amaçla yarışmalar düzenlenecek ve ödüller verilecektir.

## **AMAÇ5: TPE'Yİ ULUSLARARASI PLATFORMLARDA SÖZ SAHİBİ VE ETKİN BİR KURUM YAPMAK**

TPE'nin, sınai mülkiyet haklarının gelişimine uluslararası düzeyde katkı sağlayan ve yönlendiren etkin bir kurum olma stratejisi uluslararası platformlarda etkin rol almasını gerektirmektedir. Bu amaca dönük olarak TPE, sınai mülkiyet politikalarının şekillendirildiği uluslararası platformlarda aktif rol alarak son yıllarda temsil kabiliyetini güçlendirmekte, uluslararası gelişmeleri yakından takip etmekte, uluslararası mevzuatı uygulamalarına yansıtmakta, gelişmiş ülkelerin yanısıra bölgesindeki ülkeler ve Türk Cumhuriyetleri ile ilişkilerine özel önem vermektedir. TPE, bu yöndeki çalışmalarını önümüzdeki stratejik plan döneminde de geliştirerek devam ettirecektir.

***Hedef 1 - WIPO, DTÖ ve EPO gibi sınai mülkiyet politikalarının şekillendirildiği uluslararası platformlarda TPE'nin temsil kabiliyeti güçlendirilecek ve aktif rol alması sağlanacaktır.***

Uluslararası toplantılara aktif katılımı sadece uluslararası metinleri iç hukuka aktaran değil, aynı zamanda bu metinlerin hazırlanmasına ve şekillenmesine katkı veren bir konuma geçiş sağlanacaktır.

İzleme göstergesi: TPE bünyesinde oluşturulmuş çalışma gruplarının aktif ve koordineli çalışarak uluslararası toplantılardaki gelişmeleri ve dokümanları takip ederek ülkemizin çıkarları doğrultusunda öneriler oluşturması. Ülke olarak almış olduğumuz pozisyonda devamlılık sağlanması için toplantılarda görüşülen konular hakkında ilgili birimlere bilgi verilmesi. Uluslararası toplantılara katılımında süreklilik sağlanması, toplantılara yabancı dili güçlü personel tarafından katılım sağlanması.

***Hedef 2 - Uluslararası anlaşmalar takip edilecek ve taraf olunan anlaşmalardaki yükümlülükler yerine getirilecektir.***

Sınai mülkiyet haklarının korunması ve geliştirilmesi uluslararası alandaki gelişmelerle paralel yürütülmesi gereken bir konudur. Dünyada, sınai mülkiyet konusundaki ulusal düzenlemelere esas teşkil eden çok sayıda uluslararası anlaşma mevcuttur. Türkiye halen 13 uluslararası anlaşmaya taraftır. TPE, uluslararası ilişkileri etkili bir şekilde yürütebilmek için uluslararası anlaşmaları takip etmek ve yükümlülüklerini yerine getirmek durumundadır.

İzleme göstergesi: Uluslararası anlaşmaların izlenmesi. Taraf olunan anlaşmaların getirdiği yükümlülüklerin kanun ve yönetmeliklerde yer almasını sağlayıcı çalışmaların yapılması.

***Hedef 3 - Dünyadaki gelişmeler sürekli izlenecektir.***

Dinamik bir yapıya sahip olan sınai mülkiyet alanında ortaya çıkan genetik kaynaklar ve geleneksel bilginin korunması, coğrafi işaretler, biyoteknolojik buluşlar, yazılım patentleri, kamu sağlığı, elektronik ticaret, folklor, enformasyon teknolojileri gibi yeni konulara ilişkin tartışmalar uluslararası platformda yoğun bir şekilde devam etmektedir. TPE ulusal çıkarları çerçevesinde geliştirdiği politikalarını uluslararası düzenlemelere yansıtılabilmek için bu çalışmalarda ve müzakerelerde etkin rol alacaktır.

İzleme göstergesi: Dünyadaki sınai mülkiyet haklarına ilişkin gelişmelerin ve uygulamaların yakından takip edilmesi ve ulusal çıkarlara uygun politikalar geliştirilmesi, ulusal çıkarların uluslararası düzenlemelere yansıtılması.

**Hedef 4 - AB müktesabatına uyum sağlanması amacıyla ilgili kurumlarla işbirliği içinde çalışmalara devam edilecektir.**

03 Ekim 2005 tarihinde AB tam üyelik müzakerelerinin başlamasının ardından belirlenen 35 fasıldan 7 ncisi olan “Fikri Mülkiyet Hukuku”nda Tanıtıcı ve Ayrıntılı Tarama Toplantılar”ı 2006 yılının Şubat ve Mart aylarında Brüksel’de gerçekleştirmiştir. “Fikri Mülkiyet Hukuku” başlığı ile ilgili tarama süreci, Kültür ve Turizm Bakanlığı ile TPE’nin eş başkanlığında yürütülmüştür. AB ile müzakereler bundan sonraki dönemde de yakından takip edilerek sınai mülkiyet hakları konusundaki eksiklikler giderilecek ve AB müktesabatına uyum sağlanacaktır.

İzleme göstergesi: AB müktesabatındaki değişikliklerin yakından takip edilmesi, bu değişikliklerin ulusal mevzuata yansıtılması, mevzuatın uygulanması amacıyla Adalet Bakanlığı, İçişleri Bakanlığı ve Gümrük Müsteşarlığı gibi ilgili kurumlar arasındaki koordinasyonun ve işbirliğinin devamının sağlanması.

**Hedef 5 - Uluslararası kuruluşlarla ve diğer ulusal sınai mülkiyet ofisleri ile işbirliği çalışmaları geliştirilecektir.**

Sınai mülkiyet haklarının küresel bir niteliğe sahip olması nedeniyle uluslararası kuruluşlarla, komşu ülkeler ve gelişmiş ülke patent ofisleriyle işbirliğine özel önem verilmektedir. TPE bu amaçla çeşitli projeler geliştirmiş, ikili ve çok taraflı anlaşmalar imzalamıştır. TPE önümüzdeki dönemde de bu yöndeki çalışmalarına devam edecektir.

İzleme göstergesi: Uluslararası kuruluşlar, AB ülkeleri, komşu ülkeler ve diğer ülke ofisleriyle işbirliği anlaşmalarının yapılması, mevcut işbirliği anlaşmalarının gözden geçirilerek geliştirilmesi, ortak kongre ve seminerler düzenlenmesi, uzman değişimi ve eğitim konularında işbirliğine gidilmesi.

## 4.MALİYETLENDİRME

### 4.1. Amaç ve Hedeflere İlişkin Maliyetler

TPE'nin belirlenen amaç ve hedeflerine ilişkin tahmini maliyetler aşağıdaki tabloda sunulmaktadır.

**Tablo 13 : Maliyet Tablosu**

	Amaçlar ve Hedefler	Yıllara Göre Muhtemel Harcamalar(1000) YTL				
		2007	2008	2009	2010	2011
AMAÇ 1	TPE'NİN ÇAĞDAŞ VE YENİLİKÇİ KURUMSAL YAPISINI GELİŞTİRMEK	6.822	7.093	7.380	7.674	7.982
1	Kurumun esnek hareket kabiliyetine sahip ve bağımsız bir yapıya kavuşturulması için 2007 yılı sonuna kadar gerekli çalışmalar yapılacaktır.	182	189	197	205	213
2	Yöneticilerin liderlik özelliklerine sahip olması ve bu özelliklerini etkin kullanması sağlanacaktır.	700	728	757	787	819
3	Personel niteliği geliştirilecek ve sayısı artırılabacaktır.	682	709	738	767	798
4	Enstitü Birimleri tarafından yıllık çalışma planları her yıl Kasım ayının 15'ine kadar hazırlanacaktır.	182	189	197	205	213
5	Kurum imajı geliştirilecektir.	1.719	1.788	1.860	1.934	2.011
6	2007 yılı sonuna kadar çalışma grupları etkin hale getirilecektir.	282	293	305	317	330
7	Kaynak-İş-Süre ilişkisi çerçevesinde mevcut kaynakların etkin kullanımı sağlanacak ve verimlilik artırılabacaktır.	382	397	413	430	447
8	Ulusal ve Uluslararası proje imkanlarından en üst seviyede yararlanılacaktır.	682	709	738	767	798
9	2008 yılı sonuna kadar TPE Eğitim Merkezi kurulacaktır.	931	968	1.007	1.047	1.089
10	Stratejik plan döneminde Enformasyon Dokümantasyon ve Bilgi İşlem Dairesi Başkanlığı yeniden yapılandırılacaktır.	202	210	218	227	236
11	2007 yılı içerisinde TPE bünyesinde Başkanlığa doğrudan bağlı Basın ve Halkla İlişkiler Birimi kurulacaktır.	696	724	753	783	815
12	Kıyaslama çalışmaları yapılacaktır.	182	189	197	205	213

AMAÇ 2	KURUMSAL VERİMLİLİK VE HİZMET KALİTESİNİ ARTIRMAK	11.524	11.988	12.464	12.960	13.481
	<b>Teknolojik alt yapının geliştirilmesine ilişkin hedefler</b>					
1	Elektronik imza uygulamasına 2007 yılı içerisinde geçilecektir.	2.074	2.160	2.247	2.336	2.430
2	2007 yılı içerisinde online başvuru sistemine geçilecektir.	1.950	2.028	2.109	2.193	2.281
3	İletişim ve bilgilendirmede bilgi teknolojileri etkin kullanılacaktır.	750	780	811	843	877
4	2007 yılı içerisinde internet sitesi içeriği ve tasarımı güncellenecek ve içeriğinin geliştirilmesi sağlanacaktır.	1.150	1.196	1.243	1.293	1.345
5	2007 yılı içerisinde elektronik ortamda kurum içi iletişim ortamının kurulması sağlanacaktır.	1.250	1.300	1.352	1.406	1.462
	<b>İşlem süreçlerinin ve hizmetlerin iyileştirilmesine ilişkin hedefler</b>					
6	Bürokrasinin azaltılmasına yönelik çalışmalar yapılacaktır.	450	468	486	506	526
7	Stratejik plan döneminde patent araştırma-inceleme alan sayısı artırılacaktır.	1.150	1.196	1.243	1.293	1.345
8	Sınai mülkiyet haklarına ilişkin dava sonuçları takip edilecek ve elektronik ortamda arşivlenecektir.	550	572	595	618	643
9	Yeniden İnceleme ve Değerlendirme Kurulu çalışmaları verimli hale getirilerek kurula sevk edilen patent ve tasarım dosyaları 1 ay marka dosyaları ise 2 ay içerisinde karara bağlanacaktır.	750	780	811	843	877
10	İşlem ücretleri makul seviyelerde tutulacaktır.	350	364	378	393	409
11	Müşteri memnuniyetinde artış sağlanacaktır.	750	780	811	843	877
12	Müşteri gruplarına uygun hizmetler geliştirilecektir.	350	364	378	393	409
AMAÇ 3	SINAI MÜLKİYET SİSTEMİ İLE İLGİLİ KURUM VE KURULUŞLARLA İŞBİRLİĞİNİ GELİŞTİRMEK	2.344	2.439	2.535	2.637	2.744
1	Vekillik sistemi geliştirilecektir.	469	487	507	527	548
2	İhtisas mahkemeleri ile işbirliği geliştirilecektir.	468	488	507	527	549
3	Bilirkişilik sisteminin geliştirilmesine yönelik işbirliği çalışmalarına 2008 yılı içerisinde başlanacaktır.	469	488	507	527	549
4	Paydaşlarla işbirliği ve bilgi paylaşımı artırılacaktır.	469	488	507	528	549
5	Sınai mülkiyet hakları alanında akademik çalışmalar teşvik edilecek, üniversitelerle işbirliğine gidilecektir.	469	488	507	528	549
6	Patent Değerlendirme Ajansı kurulacaktır.*	0	0	0	0	0

AMAÇ 4	ÜLKE ÇAPINDA İNOVASYONU ARTIRMAK AMACIYLA SINAİ MÜLKİYET BİLİNCİNİ GELİŞTİRMEK	4.304	4.476	4.654	4.842	5.036
1	Tanıtım ve bilgilendirme çalışmaları 2007 yılı sonuna kadar sistematik hale getirilecektir.	556	579	602	626	651
2	Türkiye'deki ve dünyadaki sinai mülkiyet sistemi uygulamaları hakkında müşterileri bilgilendirme faaliyetlerine ilişkin ürünler 2007 yılı sonuna kadar uygulamaya konulacaktır.	211	219	228	237	247
3	Buluşların ortaya çıkarılıp patentle koruma bilincinin artırılmasına ilişkin faaliyetler artırılacaktır.	521	542	564	586	609
4	Marka yaratma ve koruma bilincinin artırılmasına ilişkin faaliyetler artırılacaktır.	421	438	455	474	493
5	Yeni ve özgün tasarımların ortaya çıkarılması ve korunmasına ilişkin faaliyetler artırılacaktır.	346	360	374	389	405
6	Patent başvurularına ilişkin teşvik sisteminin geliştirilmesi amacıyla çeşitli araştırma enstitüleri, üniversiteler ve ilgili kurumlarla çalışmalar yapılacak ve etkin bir şekilde kamuoyuna duyurulacaktır.	336	349	363	378	393
7	Yöresel özellikleriyle öne çıkan ürünlerin korunması amacıyla ülkemizde coğrafi işaret korumasına konu olabilecek ürünlerin tespiti yapılacak ve tescille korunmasına ilişkin faaliyetler yürütülecektir.	336	349	363	378	393
8	Sinai mülkiyet haklarının orta ve yüksek öğretim düzeyinde eğitim müfredatına dahil edilmesi için MEB ve YÖK ile ortak çalışmalar yürütülecektir.	211	219	228	237	247
9	Sinai mülkiyet hakları konusunda bilinçlendirme faaliyetlerine devam edilecek ve kamuoyunda sinai mülkiyet konusunda bilinirlik seviyesinde artış sağlanacaktır.	336	349	363	378	393
10	Sinai mülkiyet haklarına ilişkin akademik dergi çıkarılacak ve 3 ayda bir yayınlanacaktır.	341	355	369	384	399
11	TPE Bünyesindeki Fikri Mülkiyet Kütüphanesi geliştirilecek ve 2007 yılı içerisinde kütüphane yazılımı faaliyete geçirecektir.	341	355	369	384	399
12	Türkiye'de sinai mülkiyet hakları konusunda önemli çalışmalar yapan kişi ve kuruluşlara her yıl düzenli olarak ödüller verilecektir.	348	362	376	391	407
AMAÇ 5	TPE'Yİ ULUSLARARASI PLATFORMLARDA SÖZ SAHİBİ VE ETKİN BİR KURUM YAPMAK	5.512	5.843	5.685	6.199	6.448
1	WIPO, DTÖ ve EPO gibi sinai mülkiyet politikalarının şekillendirildiği uluslararası platformlarda TPE'nin temsil kabiliyeti güçlendirilecek ve aktif rol alması sağlanacaktır.	538	560	582	605	629
2	Uluslararası anlaşmalar takip edilecek ve taraf olunan anlaşmalardaki yükümlülükler yerine getirilecektir.	633	659	685	712	741

3	Dünyadaki gelişmeler sürekli izlenecektir.	644	669	696	724	753
4	AB müktesebatına uyum sağlanması amacıyla ilgili kurumlarla işbirliği içinde çalışmalara devam edilecektir.	743	773	804	836	870
5	Uluslararası kuruluşlarla ve diğer ulusal sınıfların mülkiyet ofisleri ile işbirliği çalışmaları geliştirilecektir.	2.954	3.182	2.918	3.322	3.455
	TOPLAM	30.506	31.839	32.718	34.312	35.691

\*Patent Değerlendirme Ajansı için yer, insan kaynağı ve maliyete ilişkin fizibilite çalışmalarından sonra bütçeleme yapılabilecektir. Çalışmalar henüz tamamlanmadığından maliyet öngörülememektedir.

## 4.2. Enstitü Kaynakları

Tablo 14: Kaynak Tablosu

Kaynaklar (YTL)	2007	2008	2009	2010	2011
Özel Bütçe	51.800	54.150	56.060	58.302	60.634

## 5.UYGULAMA, İZLEME, DEĞERLENDİRME

### 5.1. Analiz ve Uygulama

Stratejik plan, stratejik yönetime dayanır. Stratejik yönetimin üç ayağı vardır: Stratejik tercihler, stratejik analiz ve stratejik uygulama. Stratejik tercihler paydaşların beklentilerini anlamayı ve buna göre tercih yapmayı gerektirir. Stratejik uygulama ise tercihlerin hayata geçirilmesidir ve işin zor olan bölümünü yansıtır. Stratejik analiz ise belirli kriterler çerçevesinde kurumun güçlü ve zayıf yönlerinin ortaya konmasıdır.

#### 5.1.1. Kurum Karnesi İle Stratejik Analiz

Kurum karnesinde kurumun iç süreçleri ve elde ettiği dış sonuçlar sergilenir. Kurum karnesi kurumun misyon ve stratejisini somut ve ölçülebilir amaç ve hedefler haline getirir. TPE için kurum karnesi aşağıdaki gibi belirlenmiştir.

**Tablo 15: Kurum Karnesi**

Hizmetten yaralananlar	Personel
HY1- Müşteri memnuniyeti	P1- Personel memnuniyeti
HY2- Hizmetin kalitesi	P2- Hasta olunan gün sayısı
HY3- Hizmetin müşteriye maliyeti	P1-İnceleyicilerin odak faaliyetlere ayırdıkları zaman
HY4- Prosedürlerin süresi / Zamanındalığı	
HY5- Alınan Başvuruların sayısı	
HY6- Sınai mülkiyet bilgisi ve bilinçliliği	
Süreç	Mali yapı
S1- Temel hizmet ürünlerinin üretimi	M1- Faaliyet gelirleri
S2- Bekleyen dosya sayısı	M2- Faaliyet giderleri
S3- Verimlilik	M3- Faaliyet kazançları
S4- Birim Maliyetleri	
S5- Kilit Proje Amaçlarına Ulaşma Derecesi	

TPE yöneticileri her yılın sonunda belirlenen faktörlere göre kurumun gelişme durumunu değerlendirerek kurumun güçlü ve zayıf yönlerini tespit edecektir.

## 5.2. Uygulama Prosedürü

### 5.2.1. Stratejik Planın Dağıtımı

Hazırlanan stratejik plan, kurum içinde daire başkanlıklarına dağıtılacaktır. Dağıtılan stratejik plandan verim alınabilmesi için her daire başkanlığı kendi birimine en az iki saatlik bir eğitim verecek, stratejik planla birim faaliyet planları arasında bağlantı kuracaktır. Daire başkanlıkları kendilerine dağıtılan stratejik planı inceleyerek bir sonraki yılın faaliyet planlarını geliştirecekler veya mevcut planları revize ederek güncelleştireceklerdir. Stratejik plan ve birimlerin faaliyet planları bir bütünlük arz etmelidir. Stratejik plan genel hedefleri belirlerken faaliyet planlarında o yıla ait somut göstergelere ve hedeflere yer verilecektir.

### 5.2.2. Stratejik Planın Güncelleştirilmesi

Hazırlanan Stratejik Planın uygulanmasından, dağıtımından, farklı görüşlerin alınarak derlenmesi ve gerekli revizyonların yapılarak güncelleştirilmesinden Strateji Geliştirme Müdürlüğü sorumludur. Stratejik Plan en az iki yıl uygulandıktan sonra stratejik planın kalan süresi için gözden geçirilerek revize edilebilir.

Strateji Geliştirme Müdürlüğü bu Stratejik Planı her yıl en geç Kasım-Aralık ayları içinde gözden geçirecektir. Bu aylar içinde bölüm ve birim yöneticilerinden gelecek öneri ve eleştiriler toplanacak ve yönetimde değerlendirildikten sonra uygun görülenler revize döneminde Stratejik Plana alınacaktır.

### 5.2.3. Planın İzlenmesi ve Sonuçların Değerlendirilmesi

İzleme, stratejik planda ortaya konulan hedeflerin gerçekleşme durumunun sistematik olarak takip edilmesi ve raporlanmasıdır. Değerlendirme ise, uygulama sonuçlarının stratejik amaç ve hedeflere kıyasla ölçülmesi ve söz konusu amaç ve hedeflerin tutarlılık ve uygunluğunun analizidir.

Stratejik planda belirlenen amaçların ve hedeflerin gerçekleşme durumu Strateji Geliştirme Müdürlüğü tarafından değerlendirilir. Müdürlük her altı ayın sonunda yıllık planlarda belirlenen hedeflerin ne ölçüde gerçekleştiğine ilişkin olarak ilgili birim başkanlarından rapor ister ve bu raporları değerlendirerek genel bir rapor hazırlar. Hazırlanan genel raporla hedeflere ulaşıp ulaşılamadığı belirlenir. Raporda stratejik amaçların gerçekleşme oranı veya düzeyi belirlenir ve ayrıca sonuçlar hakkında ilgili birimlere geri besleme yapılır.

Planın gerçekleşme durumu, verilen dönemlerde işin yüzde kaç oranında tamamlandığı bakımından incelenir. Bu inceleme ve değerlendirme sonucunda;

Kuruluşun iç kapasitesinde veya kurum dışı ortamda önemli değişiklikler yoksa;

Stratejiler ve faaliyetler planlandığı şekilde gerçekleşiyorsa;

Stratejik amaçlara ulaşma yolundaki gelişmeler beklentilere uygunsa;

stratejik plan doğrulanmış olur ve uygulama devam eder. Buna karşılık yukarıdaki hususlarda değişiklikler olduğu tespit edilirse, beklenmeyen veya arzu edilmeyen sonuçlar ortaya çıkıyorsa veya mevcut stratejik amaçlar ve hedefler yeterli/gerçekçi değil ise, plan gözden geçirilir ve ilgili merciler tarafından yeniden değerlendirilerek revize döneminde güncellenmiş şekliyle uygulanmaya devam edilir.

#### **5.2.4. Plana Ait Performans Sonuçlarının Raporlanması**

Performans sonuçları varılmak istenen hedeflere ulaşma derecesini gösterir. Strateji Geliştirme Müdürlüğü değişik birimlerden gelen verileri değerlendirerek her bir bölümün stratejik planda ve yıllık faaliyet planında belirledikleri hedeflere ne ölçüde ulaşabildiğini gösteren bir rapor hazırlar. Bu rapor ile;

- Belirlenen hedeflerin ne ölçüde gerçekçi olduğu,
- Yönetimin ne ölçüde etkili ve başarılı olduğu,
- Zamanın ne ölçüde yeterli olduğu,
- Hizmetlerin ne ölçüde kaliteli olduğu,
- Bütçenin ne ölçüde yeterli olduğu,
- İlgili yöneticilerin ne ölçüde işleri takip ettikleri

anlaşılır. Performans ölçümü, izleme göstergelerine dayalı olarak oluşturulur ve raporlanır. Performans göstergeleri girdi, çıktı, verimlilik, sonuç ve kalite göstergeleri olarak sınıflandırılır. Girdi göstergeleri; hizmet sunumunda yararlanılan personel sayısı, mali ve fiziki kaynaklardır. Çıktı göstergeleri, işlem yapılan sınai mülkiyet haklarıyla ilgili dosya sayılarıdır. Verimlilik göstergeleri belirli bir işlem hacminin kaç kişilik bir kadroyla yapıldığı anlamına gelir. Kalite göstergeleri ise müşterilerin memnuniyet derecesi ve açılan davaların sayısı ile belirlenir.